



INFORME DE COMISIONES PAGADAS POR LOS FONDOS DE PENSIONES

Período comprendido entre el 1 de enero y el 31 de marzo de 2014

I. Fondos de Pensiones y las Administradoras

Las comisiones pagadas por los Fondos de Pensiones por sus inversiones en cuotas de fondos mutuos y de inversión extranjeros, y en títulos representativos de índices financieros, para el período comprendido entre el 1° de enero y el 31 de marzo de 2014 alcanzaron a un total de \$52.611 millones, equivalente a un 0,60% del valor de la inversión total en fondos extranjeros y títulos representativos de índices financieros, y a un 0,24% del valor de los activos de los Fondos de Pensiones.

Por su parte, durante el mismo período, los Fondos de Pensiones pagaron por concepto de comisiones a los fondos mutuos y de inversión nacionales un monto de \$7.025 millones, equivalente a un 0,96% del valor de la inversión en cuotas de fondos mutuos y de inversión nacionales y a un 0,02% del valor de los activos de los Fondos de Pensiones.

En consideración a que durante el período antes señalado las comisiones cobradas por algunos fondos mutuos y de inversión y títulos representativos de índices financieros superaron las comisiones máximas establecidas con cargo a los Fondos de Pensiones¹, algunas Administradoras debieron reintegrar comisiones en exceso a sus respectivos Fondos administrados. Al respecto, las Administradoras reintegraron un total de \$654.072 por las inversiones en cuotas de fondos mutuos y de inversión de emisores nacionales. Por su parte, las inversiones en cuotas de fondos mutuos y de inversión de emisores extranjeros y títulos representativos de índices financieros no presentaron excesos en comisiones pagadas.

Debido a que durante el período las Administradoras no han encargado a entidades mandatarias extranjeras la administración de inversiones de los Fondos de Pensiones en el extranjero, no existen comisiones pagadas a tales entidades.

II. Fondos de Cesantía y la Sociedad Administradora

Las comisiones pagadas por los Fondos de Cesantía por sus inversiones en cuotas de fondos mutuos y de inversión extranjeros, y en títulos representativos de índices financieros, para el período alcanzaron a un total de \$482 millones, equivalente a un 0,47% del valor de la inversión total en fondos extranjeros y títulos representativos de índices financieros, y a un 0,05% del valor de los activos de los Fondos de Cesantía.

Por su parte, durante el mismo período, los Fondos de Cesantía pagaron por concepto de comisiones a los fondos mutuos y de inversión nacionales un monto de \$45,47 millones, equivalente

¹ Las comisiones máximas a pagar con recursos de los Fondos de Pensiones a fondos y títulos representativos de índices financieros corresponden a aquellas contenidas en la Resolución Conjunta N° 42 del 26-06-2013.

a un 0,44% del valor de la inversión en cuotas de fondos mutuos y de inversión nacionales y a un 0,0%² del valor de los activos de los Fondos de Cesantía.

Durante el período antes señalado las comisiones cobradas por los fondos mutuos y de inversión y títulos representativos de índices financieros no superaron las comisiones máximas establecidas con cargo a los Fondos de Cesantía³, por lo cual la Sociedad Administradora de Fondos de Cesantía S.A., no reintegró comisiones en exceso a los Fondos administrados.

La información señalada precedentemente se proporciona con el objeto de dar cumplimiento a lo dispuesto en el inciso octavo del artículo 45 bis del Decreto Ley N° 3.500, de 1980, que establece que la Superintendencia de Pensiones deberá informar las comisiones efectivamente pagadas por los Fondos de Pensiones y de Cesantía y por las Administradoras en este tipo de inversiones. Asimismo, la citada disposición legal señala que los Superintendentes de Administradoras de Fondos de Pensiones, hoy Superintendente de Pensiones, de Bancos e Instituciones Financieras y de Valores y Seguros establecerán anualmente las comisiones máximas a ser pagadas con cargo a los Fondos de Pensiones, por las inversiones que éstos realicen en cuotas de fondos mutuos y de inversión, tanto nacionales como extranjeras y títulos representativos de índices financieros. Si las comisiones pagadas son mayores a las máximas establecidas, los excesos sobre estas últimas serán de cargo de las Administradoras.

Los cuadros y gráficos siguientes incluyen la información sobre las comisiones pagadas a los fondos mutuos, de inversión y títulos representativos de índices financieros, desglosadas por Fondos de Pensiones y Administradoras.

Comisiones pagadas por los Fondos de Pensiones a fondos extranjeros y títulos representativos de índices financieros

CUADRO N° 1

Comisiones pagadas por los Fondos de Pensiones por inversiones en fondos extranjeros y títulos representativos de índices financieros (en M\$)

AFP	Fondo					Total general
	A	B	C	D	E	
Capital	3.577.042	2.648.605	3.971.494	1.105.003	38.140	11.340.283
Cuprum	4.116.747	2.367.308	3.455.133	784.388	64.946	10.788.522
Habitat	3.867.003	3.332.201	4.764.943	1.208.425	163.440	13.336.012
Modelo	221.124	393.549	155.507	38.975	2.389	811.545
Planvital	313.665	310.301	666.334	199.598	5.082	1.494.981
Provida	3.698.124	3.275.839	6.174.842	1.637.475	53.330	14.839.610
Total general	15.793.705	12.327.804	19.188.252	4.973.864	327.327	52.610.953

² El porcentaje con respecto al valor de los activos del Fondo de Cesantía es superior a cero (0,0045%).

³ Las comisiones máximas a pagar con recursos de los Fondos de Cesantía a fondos y títulos representativos de índices financieros corresponden a aquellas contenidas en el Título IV del Libro IV del Compendio de Normas del Seguro de Cesantía.

CUADRO N° 2

Comisiones pagadas por los Fondos de Pensiones por inversiones en fondos extranjeros y títulos representativos de índices financieros como porcentaje de la inversión en los fondos extranjeros y títulos (% anualizados)⁴

AFP	Fondo					Total general
	A	B	C	D	E	
Capital	0,60%	0,62%	0,60%	0,57%	0,21%	0,60%
Cuprum	0,62%	0,63%	0,62%	0,57%	0,28%	0,61%
Habitat	0,61%	0,62%	0,62%	0,60%	0,38%	0,61%
Modelo	0,68%	0,68%	0,66%	0,63%	0,19%	0,67%
Planvital	0,62%	0,66%	0,66%	0,61%	0,34%	0,64%
Provida	0,61%	0,62%	0,62%	0,60%	0,31%	0,61%
Total general	0,61%	0,63%	0,62%	0,59%	0,32%	0,60%

CUADRO N° 3

Comisiones pagadas por los Fondos de Pensiones por inversiones en fondos extranjeros y títulos representativos de índices financieros como porcentaje de los Activos (% anualizados)

AFP	Fondo					Total general
	A	B	C	D	E	
Capital	0,44%	0,34%	0,23%	0,15%	0,01%	0,25%
Cuprum	0,44%	0,34%	0,23%	0,14%	0,01%	0,24%
Habitat	0,43%	0,33%	0,22%	0,15%	0,02%	0,23%
Modelo	0,49%	0,36%	0,28%	0,16%	0,01%	0,29%
Planvital	0,45%	0,36%	0,25%	0,15%	0,01%	0,25%
Provida	0,45%	0,34%	0,24%	0,15%	0,01%	0,24%
Total general	0,44%	0,34%	0,23%	0,15%	0,01%	0,24%

⁴ El porcentaje total se calcula utilizando la inversión efectiva para los Fondos que poseen inversión.

Comisiones pagadas por los Fondos de Pensiones a fondos nacionales⁵

CUADRO N° 4
Comisiones pagadas por los Fondos de Pensiones por inversiones en fondos nacionales (en M\$)

AFP	Fondo					Total general
	A	B	C	D	E	
Capital	437.778	407.826	845.042	126.096	-	1.816.742
Cuprum	480.854	279.320	520.980	126.187	5.355	1.412.696
Habitat	347.876	353.439	667.622	49.754	11.370	1.430.061
Modelo	-	-	-	-	-	-
Planvital	33.212	35.893	132.876	23.368	253	225.602
Provida	408.882	397.265	1.072.771	249.897	11.040	2.139.855
Total general	1.708.602	1.473.743	3.239.291	575.302	28.018	7.024.956

CUADRO N° 5
Comisiones pagadas por los Fondos de Pensiones por inversiones en fondos nacionales como porcentaje de la inversión en fondos nacionales (% anualizados)⁶

AFP	Fondo					Total general
	A	B	C	D	E	
Capital	1,01%	0,95%	0,96%	0,92%	-	0,97%
Cuprum	1,06%	0,93%	0,90%	0,88%	0,25%	0,94%
Habitat	1,03%	0,96%	0,92%	0,80%	0,44%	0,94%
Modelo	-	-	-	-	-	-
Planvital	0,98%	0,97%	0,97%	0,92%	0,22%	0,97%
Provida	0,99%	0,96%	0,99%	0,98%	0,27%	0,97%
Total general	1,02%	0,95%	0,95%	0,92%	0,31%	0,96%

CUADRO N° 6
Comisiones pagadas por los Fondos de Pensiones por inversiones en fondos nacionales como porcentaje de los Activos (% anualizados)

AFP	Fondo					Total general
	A	B	C	D	E	
Capital	0,03%	0,03%	0,03%	0,01%	-	0,02%
Cuprum	0,03%	0,02%	0,02%	0,01%	0,00%	0,02%
Habitat	0,02%	0,02%	0,02%	0,00%	0,00%	0,01%
Modelo	-	-	-	-	-	-
Planvital	0,02%	0,02%	0,03%	0,01%	0,00%	0,02%
Provida	0,03%	0,02%	0,02%	0,01%	0,00%	0,02%
Total general	0,02%	0,02%	0,02%	0,01%	0,00%	0,02%

⁵ A la fecha de este informe AFP Modelo no registraba inversión en este tipo de instrumentos nacionales.

⁶ El porcentaje total se calcula utilizando la inversión efectiva para los Fondos que poseen inversión.

Comisiones pagadas por las Administradoras de Fondos de Pensiones

CUADRO N° 7

Comisiones pagadas por las Administradoras de Fondos de Pensiones por inversiones en fondos extranjeros y títulos representativos de índices financieros (en M\$)

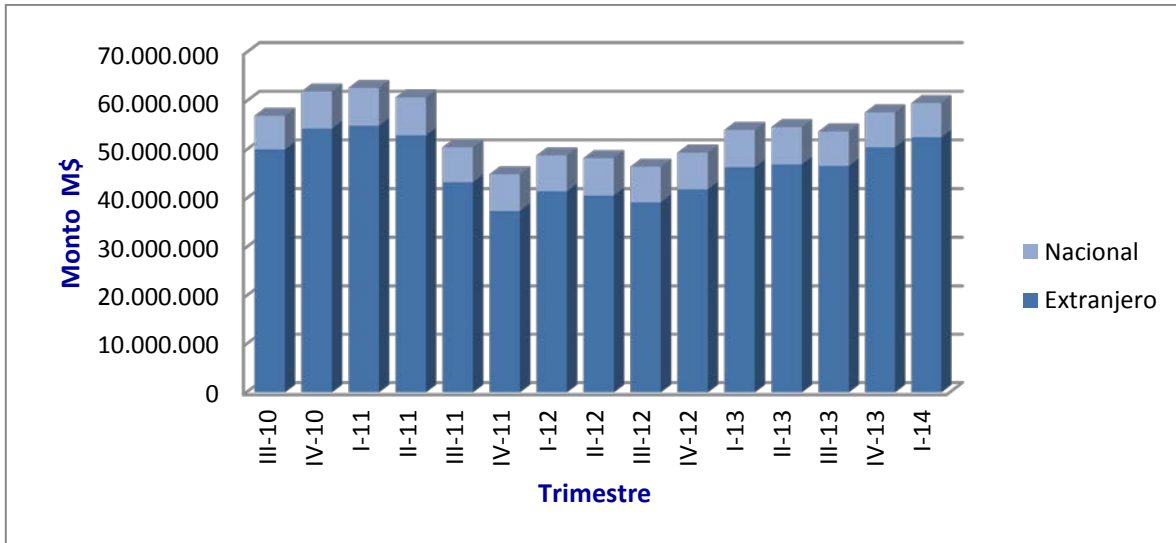
AFP	Fondo					Total general
	A	B	C	D	E	
Capital	-	-	-	-	-	-
Cuprum	-	-	-	-	-	-
Habitat	-	-	-	-	-	-
Modelo	-	-	-	-	-	-
Planvital	-	-	-	-	-	-
Provida	-	-	-	-	-	-
Total general	-	-	-	-	-	-

CUADRO N° 8

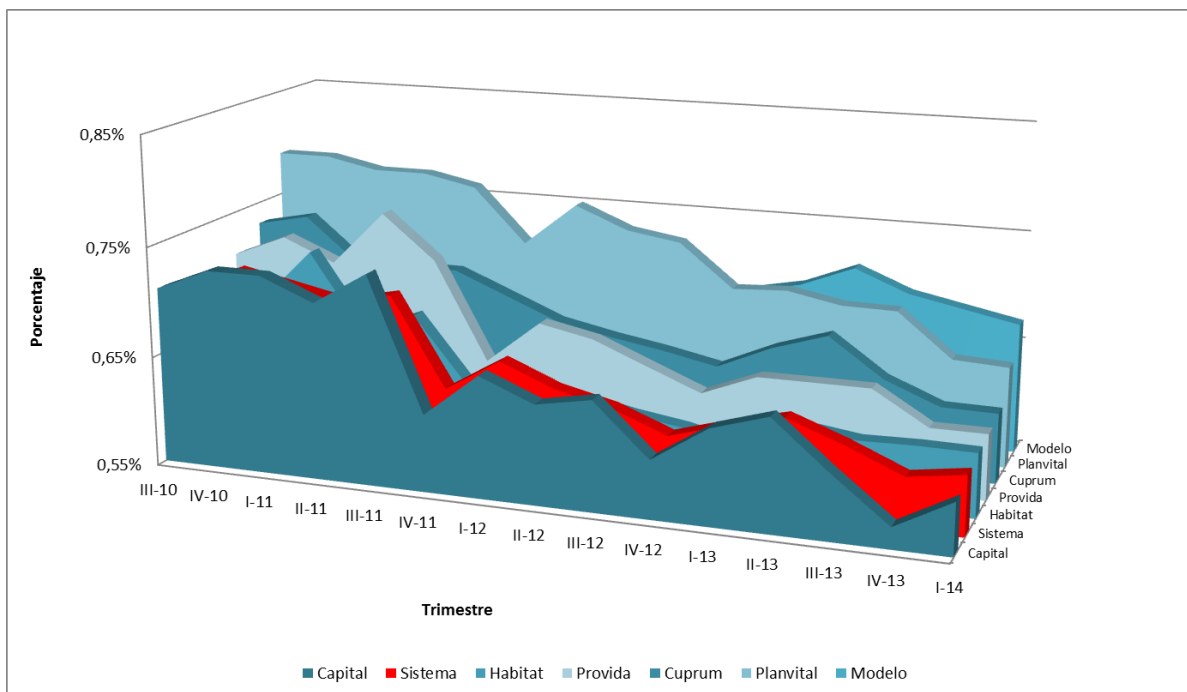
Comisiones pagadas por las Administradoras de Fondos de Pensiones por inversiones en fondos nacionales (en M\$)

AFP	Fondo					Total general
	A	B	C	D	E	
Capital	181	-	-	-	-	181
Cuprum	24	76	42	31	-	172
Habitat	-	-	-	-	-	-
Modelo	-	-	-	-	-	-
Planvital	-	-	-	-	-	-
Provida	82	-	220	-	-	301
Total general	287	76	261	31	-	654

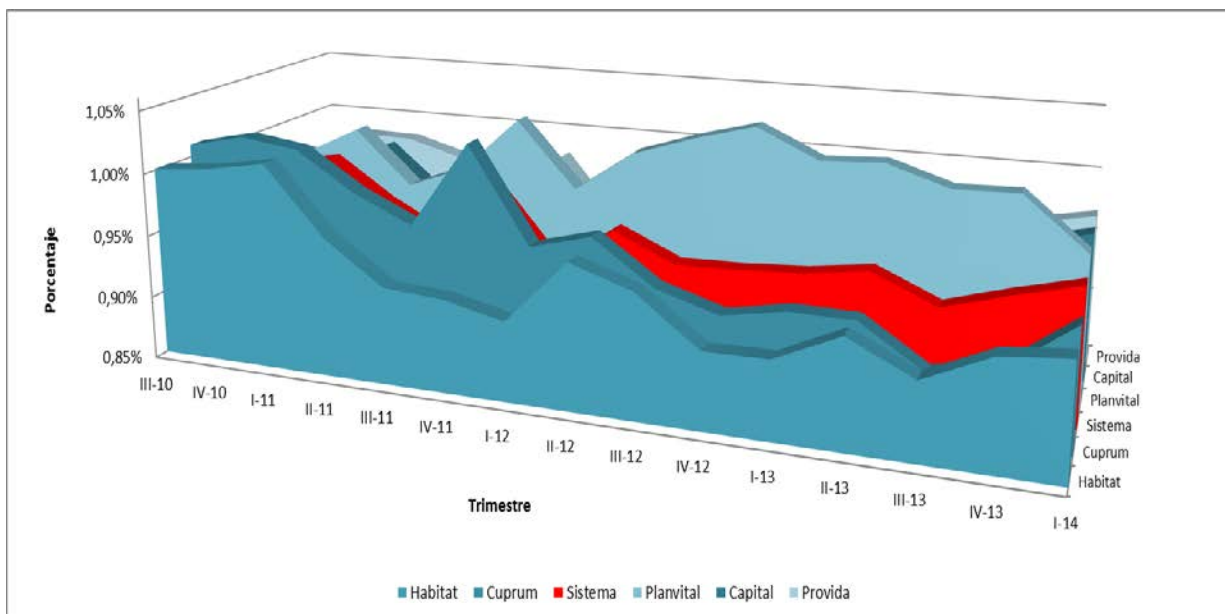
Comisiones pagadas por los Fondos de Pensiones por inversiones en fondos extranjeros y nacionales y títulos representativos de índices financieros (en M\$)



Comisiones pagadas por los Fondos de Pensiones por inversiones en fondos extranjeros y títulos de índices financieros como porcentaje de la inversión en los fondos extranjeros y títulos (% anualizados)



Comisiones pagadas por los Fondos de Pensiones por inversiones en fondos nacionales como porcentaje de la inversión en fondos nacionales (% anualizados)



Los cuadros siguientes incluyen la información sobre las comisiones pagadas a los fondos mutuos, de inversión y títulos representativos de índices financieros, desglosadas por Fondos de Cesantía.

Comisiones pagadas por los Fondos de Cesantía y por la Sociedad Administradora⁷

CUADRO N° 9
Comisiones pagadas por los Fondos de Cesantía y la Sociedad Administradora por inversiones en fondos y títulos extranjeros

Fondo	Comisión pagada por los Fondos (en \$)	% de la inversión en fondos y títulos	% de los Activos	Comisión pagada por la Administradora (en \$)
CIC	354.182.782	0,49%	0,05%	-
FCS	127.702.950	0,42%	0,04%	-
Total general	481.885.732	0,47%	0,05%	-

⁷ Cuenta Individual de Cesantía (CIC), Fondo de Cesantía Solidario (FCS).



CUADRO N° 10
Comisiones pagadas por los Fondos de Cesantía y la Sociedad Administradora por inversiones en fondos nacionales

Fondo	Comisión pagada por los Fondos (en \$)	% de la inversión en fondos y títulos	% de los Activos	Comisión pagada por la Administradora (en \$)
CIC	13.578.451	0,22%	0,00%	-
FCS	31.895.823	0,81%	0,01%	-
Total general	45.474.274	0,44%	0,00%	-