

## INFORME DE COMISIONES PAGADAS POR LOS FONDOS DE PENSIONES

---

Período comprendido entre el 1 de abril y el 30 de junio de 2014

### I. Fondos de Pensiones y las Administradoras

Las comisiones pagadas por los Fondos de Pensiones por sus inversiones en cuotas de fondos mutuos y de inversión extranjeros, y en títulos representativos de índices financieros, para el período comprendido entre el 1° de abril y el 30 de junio de 2014 alcanzaron a un total de \$55.169 millones, equivalente a un 0,60% del valor de la inversión total en fondos extranjeros y títulos representativos de índices financieros, y a un 0,24% del valor de los activos de los Fondos de Pensiones.

Por su parte, durante el mismo período, los Fondos de Pensiones pagaron por concepto de comisiones a los fondos mutuos y de inversión nacionales un monto de \$7.690 millones, equivalente a un 0,99% del valor de la inversión en cuotas de fondos mutuos y de inversión nacionales y a un 0,02% del valor de los activos de los Fondos de Pensiones.

En consideración a que durante el período antes señalado las comisiones cobradas por algunos fondos mutuos y de inversión y títulos representativos de índices financieros superaron las comisiones máximas establecidas con cargo a los Fondos de Pensiones<sup>1</sup>, algunas Administradoras debieron reintegrar comisiones en exceso a sus respectivos Fondos administrados. Al respecto, las Administradoras reintegraron un total de \$1.642.140 por las inversiones en cuotas de fondos mutuos y de inversión de emisores nacionales. Por su parte, las inversiones en cuotas de fondos mutuos y de inversión de emisores extranjeros y títulos representativos de índices financieros no presentaron excesos en comisiones pagadas.

Debido a que durante el período las Administradoras no han encargado a entidades mandatarias extranjeras la administración de inversiones de los Fondos de Pensiones en el extranjero, no existen comisiones pagadas a tales entidades.

### II. Fondos de Cesantía y la Sociedad Administradora

Las comisiones pagadas por los Fondos de Cesantía por sus inversiones en cuotas de fondos mutuos y de inversión extranjeros, y en títulos representativos de índices financieros, para el período alcanzaron a un total de \$497 millones, equivalente a un 0,47% del valor de la inversión total en fondos extranjeros y títulos representativos de índices financieros, y a un 0,05% del valor de los activos de los Fondos de Cesantía.

Por su parte, durante el mismo período, los Fondos de Cesantía pagaron por concepto de comisiones a los fondos mutuos y de inversión nacionales un monto de \$56,02 millones, equivalente a un 0,40% del valor de la inversión en cuotas de fondos mutuos y de inversión nacionales y a un 0,01% del valor de los activos de los Fondos de Cesantía.

---

<sup>1</sup> Las comisiones máximas a pagar con recursos de los Fondos de Pensiones a fondos y títulos representativos de índices financieros corresponden a aquellas contenidas en la Resolución Conjunta N° 42 del 26-06-2013.

Durante el período antes señalado las comisiones cobradas por los fondos mutuos y de inversión y títulos representativos de índices financieros no superaron las comisiones máximas establecidas con cargo a los Fondos de Cesantía<sup>2</sup>, por lo cual la Sociedad Administradora de Fondos de Cesantía S.A., no reintegró comisiones en exceso a los Fondos administrados.

La información señalada precedentemente se proporciona con el objeto de dar cumplimiento a lo dispuesto en el inciso octavo del artículo 45 bis del Decreto Ley N° 3.500, de 1980, que establece que la Superintendencia de Pensiones deberá informar las comisiones efectivamente pagadas por los Fondos de Pensiones y de Cesantía y por las Administradoras en este tipo de inversiones. Asimismo, la citada disposición legal señala que los Superintendentes de Administradoras de Fondos de Pensiones, hoy Superintendente de Pensiones, de Bancos e Instituciones Financieras y de Valores y Seguros establecerán anualmente las comisiones máximas a ser pagadas con cargo a los Fondos de Pensiones, por las inversiones que éstos realicen en cuotas de fondos mutuos y de inversión, tanto nacionales como extranjeras y títulos representativos de índices financieros. Si las comisiones pagadas son mayores a las máximas establecidas, los excesos sobre estas últimas serán de cargo de las Administradoras.

Los cuadros y gráficos siguientes incluyen la información sobre las comisiones pagadas a los fondos mutuos, de inversión y títulos representativos de índices financieros, desglosadas por Fondos de Pensiones y Administradoras.

## Comisiones pagadas por los Fondos de Pensiones a fondos extranjeros y títulos representativos de índices financieros

### CUADRO N° 1

#### Comisiones pagadas por los Fondos de Pensiones por inversiones en fondos extranjeros y títulos representativos de índices financieros (en M\$)

AFP	Fondo					Total general
	A	B	C	D	E	
Capital	3.677.389	2.715.151	4.096.027	1.154.798	55.865	11.699.231
Cuprum	4.154.802	2.398.506	3.541.233	787.840	91.935	10.974.316
Habitat	3.952.605	3.433.733	5.187.416	1.280.372	215.673	14.069.798
Modelo	247.559	483.075	185.628	45.880	2.750	964.891
Planvital	343.095	330.849	686.966	207.556	6.030	1.574.495
Provida	3.918.685	3.482.538	6.669.965	1.750.301	64.543	15.886.033
Total general	16.294.135	12.843.852	20.367.235	5.226.746	436.796	55.168.765

<sup>2</sup> Las comisiones máximas a pagar con recursos de los Fondos de Cesantía a fondos y títulos representativos de índices financieros corresponden a aquellas contenidas en el Título IV del Libro IV del Compendio de Normas del Seguro de Cesantía.

### CUADRO N° 2

Comisiones pagadas por los Fondos de Pensiones por inversiones en fondos extranjeros y títulos representativos de índices financieros como porcentaje de la inversión en los fondos extranjeros y títulos (% anualizados)<sup>3</sup>

AFP	Fondo					Total general
	A	B	C	D	E	
Capital	0,60%	0,61%	0,60%	0,57%	0,26%	0,60%
Cuprum	0,61%	0,63%	0,63%	0,57%	0,28%	0,61%
Habitat	0,59%	0,62%	0,62%	0,60%	0,40%	0,61%
Modelo	0,66%	0,68%	0,69%	0,65%	0,19%	0,67%
Planvital	0,63%	0,66%	0,66%	0,61%	0,32%	0,64%
Provida	0,61%	0,62%	0,62%	0,59%	0,28%	0,61%
Total general	0,60%	0,62%	0,62%	0,58%	0,32%	0,60%

### CUADRO N° 3

Comisiones pagadas por los Fondos de Pensiones por inversiones en fondos extranjeros y títulos representativos de índices financieros como porcentaje de los Activos (% anualizados)

AFP	Fondo					Total general
	A	B	C	D	E	
Capital	0,44%	0,33%	0,23%	0,14%	0,01%	0,24%
Cuprum	0,43%	0,33%	0,22%	0,13%	0,01%	0,23%
Habitat	0,43%	0,33%	0,23%	0,15%	0,02%	0,23%
Modelo	0,49%	0,38%	0,27%	0,16%	0,01%	0,30%
Planvital	0,46%	0,36%	0,25%	0,15%	0,01%	0,25%
Provida	0,45%	0,34%	0,24%	0,15%	0,01%	0,25%
Total general	0,44%	0,34%	0,23%	0,14%	0,01%	0,24%

<sup>3</sup> El porcentaje total se calcula utilizando la inversión efectiva para los Fondos que poseen inversión.

## Comisiones pagadas por los Fondos de Pensiones a fondos nacionales<sup>4</sup>

CUADRO N° 4  
Comisiones pagadas por los Fondos de Pensiones por inversiones en fondos nacionales (en M\$)

AFP	Fondo					Total general
	A	B	C	D	E	
Capital	480.792	435.167	908.882	134.666	-	1.959.507
Cuprum	506.970	303.596	558.149	123.791	6.421	1.498.927
Habitat	400.839	392.717	761.404	57.097	11.500	1.623.557
Modelo	-	-	-	-	-	-
Planvital	37.665	41.258	149.530	26.479	265	255.197
Provida	442.342	433.087	1.184.339	282.719	10.436	2.352.923
<b>Total general</b>	<b>1.868.608</b>	<b>1.605.825</b>	<b>3.562.304</b>	<b>624.752</b>	<b>28.622</b>	<b>7.690.111</b>

CUADRO N° 5  
Comisiones pagadas por los Fondos de Pensiones por inversiones en fondos nacionales como porcentaje de la inversión en fondos nacionales (% anualizados)<sup>5</sup>

AFP	Fondo					Total general
	A	B	C	D	E	
Capital	1,02%	0,97%	1,00%	0,95%	-	0,99%
Cuprum	1,05%	0,95%	0,92%	0,88%	0,21%	0,95%
Habitat	1,08%	1,02%	0,98%	0,78%	0,40%	1,00%
Modelo	-	-	-	-	-	-
Planvital	1,04%	1,07%	1,06%	1,00%	0,21%	1,05%
Provida	1,02%	1,01%	1,04%	1,05%	0,26%	1,02%
<b>Total general</b>	<b>1,04%</b>	<b>0,99%</b>	<b>1,00%</b>	<b>0,96%</b>	<b>0,28%</b>	<b>0,99%</b>

CUADRO N° 6  
Comisiones pagadas por los Fondos de Pensiones por inversiones en fondos nacionales como porcentaje de los Activos (% anualizados)

AFP	Fondo					Total general
	A	B	C	D	E	
Capital	0,03%	0,03%	0,03%	0,01%	-	0,02%
Cuprum	0,03%	0,02%	0,02%	0,01%	0,00%	0,02%
Habitat	0,02%	0,02%	0,02%	0,00%	0,00%	0,01%
Modelo	-	-	-	-	-	-
Planvital	0,03%	0,02%	0,03%	0,01%	0,00%	0,02%
Provida	0,03%	0,02%	0,02%	0,01%	0,00%	0,02%
<b>Total general</b>	<b>0,03%</b>	<b>0,02%</b>	<b>0,02%</b>	<b>0,01%</b>	<b>0,00%</b>	<b>0,02%</b>

<sup>4</sup> A la fecha de este informe AFP Modelo no registraba inversión en este tipo de instrumentos nacionales.

<sup>5</sup> El porcentaje total se calcula utilizando la inversión efectiva para los Fondos que poseen inversión.

## Comisiones pagadas por las Administradoras de Fondos de Pensiones

### CUADRO N° 7

Comisiones pagadas por las Administradoras de Fondos de Pensiones por inversiones en fondos extranjeros y títulos representativos de índices financieros (en M\$)

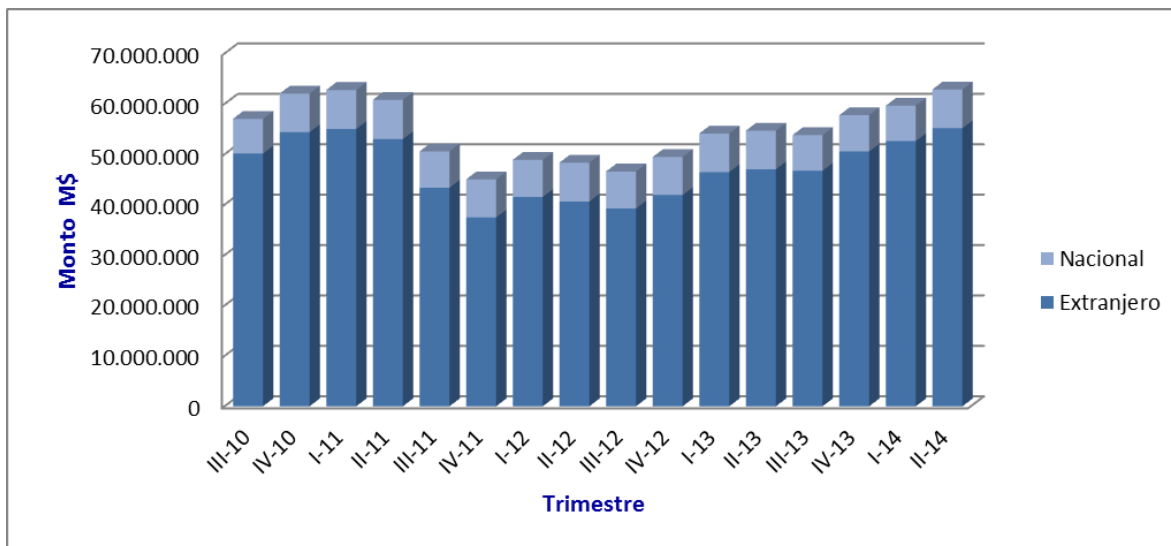
AFP	Fondo					Total general
	A	B	C	D	E	
Capital	-	-	-	-	-	-
Cuprum	-	-	-	-	-	-
Habitat	-	-	-	-	-	-
Modelo	-	-	-	-	-	-
Planvital	-	-	-	-	-	-
Provida	-	-	-	-	-	-
<b>Total general</b>	-	-	-	-	-	-

### CUADRO N° 8

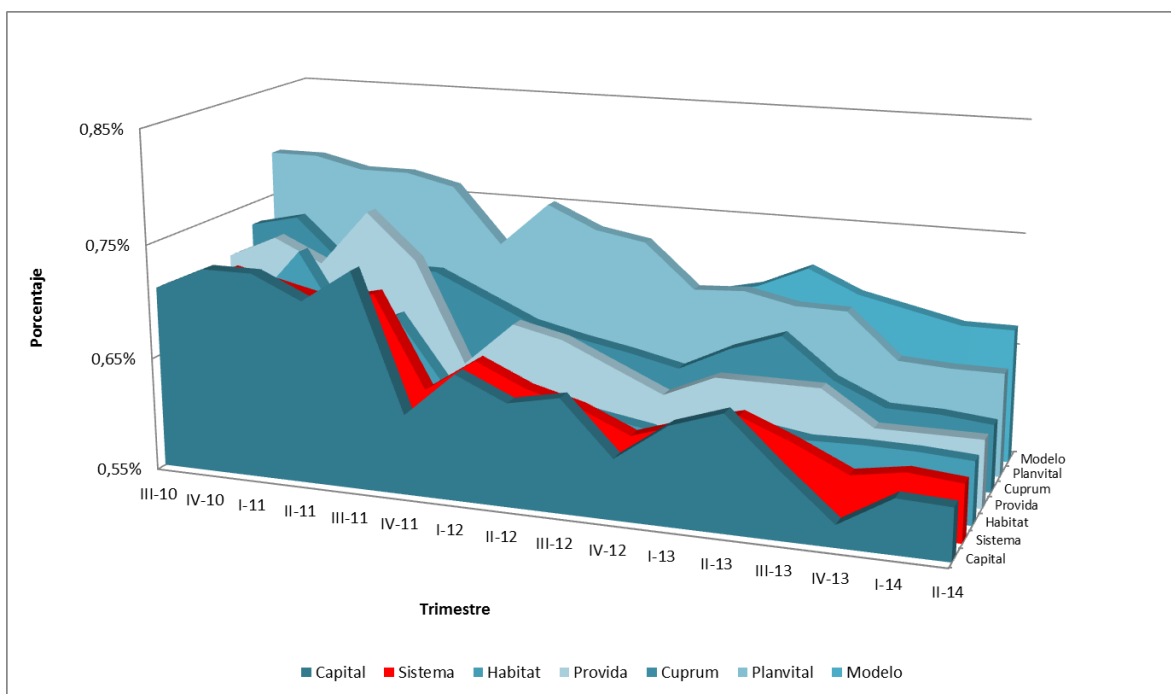
Comisiones pagadas por las Administradoras de Fondos de Pensiones por inversiones en fondos nacionales (en M\$)

AFP	Fondo					Total general
	A	B	C	D	E	
Capital	454	-	-	-	-	454
Cuprum	61	190	104	77	-	431
Habitat	-	-	-	-	-	-
Modelo	-	-	-	-	-	-
Planvital	-	-	-	-	-	-
Provida	206	-	551	-	-	757
<b>Total general</b>	<b>720</b>	<b>190</b>	<b>655</b>	<b>77</b>	-	<b>1.642</b>

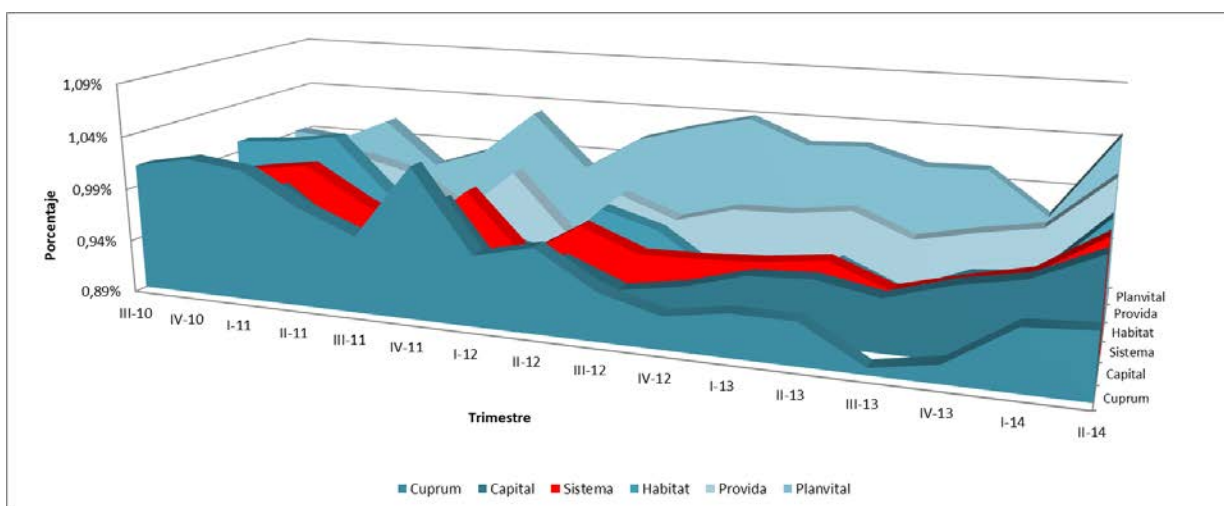
### Comisiones pagadas por los Fondos de Pensiones por inversiones en fondos extranjeros y nacionales y títulos representativos de índices financieros (en M\$)



### Comisiones pagadas por los Fondos de Pensiones por inversiones en fondos extranjeros y títulos de índices financieros como porcentaje de la inversión en los fondos extranjeros y títulos (% anualizados)



### Comisiones pagadas por los Fondos de Pensiones por inversiones en fondos nacionales como porcentaje de la inversión en fondos nacionales (% anualizados)



Los cuadros siguientes incluyen la información sobre las comisiones pagadas a los fondos mutuos, de inversión y títulos representativos de índices financieros, desglosadas por Fondos de Cesantía.

### Comisiones pagadas por los Fondos de Cesantía y por la Sociedad Administradora<sup>6</sup>

**CUADRO N° 9**  
Comisiones pagadas por los Fondos de Cesantía y la Sociedad Administradora por inversiones en fondos y títulos extranjeros

Fondo	Comisión pagada por los Fondos (en \$)	% de la inversión en fondos y títulos	% de los Activos	Comisión pagada por la Administradora (en \$)
CIC	369.510.219	0,49%	0,05%	-
FCS	127.725.483	0,41%	0,04%	-
<b>Total general</b>	<b>497.235.702</b>	<b>0,47%</b>	<b>0,05%</b>	-

<sup>6</sup> Cuenta Individual de Cesantía (CIC), Fondo de Cesantía Solidario (FCS).



**CUADRO N° 10**  
**Comisiones pagadas por los Fondos de Cesantía y la Sociedad Administradora por inversiones en fondos nacionales**

<b>Fondo</b>	<b>Comisión pagada por los Fondos (en \$)</b>	<b>% de la inversión en fondos y títulos</b>	<b>% de los Activos</b>	<b>Comisión pagada por la Administradora (en \$)</b>
CIC	22.900.871	0,23%	0,00%	-
FCS	33.115.752	0,81%	0,01%	-
<b>Total general</b>	<b>56.016.623</b>	<b>0,40%</b>	<b>0,01%</b>	-