



## INFORME DE COMISIONES PAGADAS POR LOS FONDOS DE PENSIONES

---

Período comprendido entre el 1 de octubre y el 31 de diciembre de 2014

### I. Fondos de Pensiones y las Administradoras

Las comisiones pagadas por los Fondos de Pensiones por sus inversiones en cuotas de fondos mutuos y de inversión extranjeros, y en títulos representativos de índices financieros, para el período comprendido entre el 1° de octubre y el 31 de diciembre de 2014 alcanzaron a un total de \$62.297 millones, equivalente a un 0,59% del valor de la inversión total en fondos extranjeros y títulos representativos de índices financieros, y a un 0,25% del valor de los activos de los Fondos de Pensiones.

Por su parte, durante el mismo período, los Fondos de Pensiones pagaron por concepto de comisiones a los fondos mutuos y de inversión nacionales un monto de \$7.871 millones, equivalente a un 0,97% del valor de la inversión en cuotas de fondos mutuos y de inversión nacionales y a un 0,02% del valor de los activos de los Fondos de Pensiones.

En consideración a que durante el período antes señalado las comisiones cobradas por algunos fondos mutuos y de inversión y títulos representativos de índices financieros superaron las comisiones máximas establecidas con cargo a los Fondos de Pensiones<sup>1</sup>, algunas Administradoras debieron reintegrar comisiones en exceso a sus respectivos Fondos administrados. Al respecto, las Administradoras reintegraron un total de \$3.021.470 por las inversiones en cuotas de fondos mutuos y de inversión de emisores nacionales. Por su parte, las inversiones en cuotas de fondos mutuos y de inversión de emisores extranjeros y títulos representativos de índices financieros no presentaron excesos en comisiones pagadas.

Debido a que durante el período las Administradoras no han encargado a entidades mandatarias extranjeras la administración de inversiones de los Fondos de Pensiones en el extranjero, no existen comisiones pagadas a tales entidades.

### II. Fondos de Cesantía y la Sociedad Administradora

Las comisiones pagadas por los Fondos de Cesantía por sus inversiones en cuotas de fondos mutuos y de inversión extranjeros, y en títulos representativos de índices financieros, para el período alcanzaron a un total de \$530 millones, equivalente a un 0,41% del valor de la inversión total en fondos extranjeros y títulos representativos de índices financieros, y a un 0,04% del valor de los activos de los Fondos de Cesantía.

Por su parte, durante el mismo período, los Fondos de Cesantía pagaron por concepto de comisiones a los fondos mutuos y de inversión nacionales un monto de \$66,75 millones, equivalente

---

<sup>1</sup> Las comisiones máximas a pagar con recursos de los Fondos de Pensiones a fondos y títulos representativos de índices financieros corresponden a aquellas contenidas en la Resolución Conjunta N° 41 del 27-06-2014.

a un 0,35% del valor de la inversión en cuotas de fondos mutuos y de inversión nacionales y a un 0,01% del valor de los activos de los Fondos de Cesantía.

Durante el período antes señalado las comisiones cobradas por los fondos mutuos y de inversión y títulos representativos de índices financieros no superaron las comisiones máximas establecidas con cargo a los Fondos de Cesantía<sup>2</sup>, por lo cual la Sociedad Administradora de Fondos de Cesantía S.A., no reintegró comisiones en exceso a los Fondos administrados.

La información señalada precedentemente se proporciona con el objeto de dar cumplimiento a lo dispuesto en el inciso octavo del artículo 45 bis del Decreto Ley N° 3.500, de 1980, que establece que la Superintendencia de Pensiones deberá informar las comisiones efectivamente pagadas por los Fondos de Pensiones y de Cesantía y por las Administradoras en este tipo de inversiones. Asimismo, la citada disposición legal señala que los Superintendentes de Administradoras de Fondos de Pensiones, hoy Superintendente de Pensiones, de Bancos e Instituciones Financieras y de Valores y Seguros establecerán anualmente las comisiones máximas a ser pagadas con cargo a los Fondos de Pensiones, por las inversiones que éstos realicen en cuotas de fondos mutuos y de inversión, tanto nacionales como extranjeras y títulos representativos de índices financieros. Si las comisiones pagadas son mayores a las máximas establecidas, los excesos sobre estas últimas serán de cargo de las Administradoras.

Los cuadros y gráficos siguientes incluyen la información sobre las comisiones pagadas a los fondos mutuos, de inversión y títulos representativos de índices financieros, desglosadas por Fondos de Pensiones y Administradoras.

## Comisiones pagadas por los Fondos de Pensiones a fondos extranjeros y títulos representativos de índices financieros

### CUADRO N° 1

#### Comisiones pagadas por los Fondos de Pensiones por inversiones en fondos extranjeros y títulos representativos de índices financieros (en M\$)

AFP	Fondo					Total general
	A	B	C	D	E	
Capital	4.093.867	2.943.656	4.522.136	1.383.789	119.375	13.062.822
Cuprum	4.812.001	2.599.547	3.905.704	917.562	154.467	12.389.281
Habitat	4.831.463	3.821.855	5.821.742	1.539.278	256.182	16.270.521
Modelo	344.893	645.508	233.841	58.292	4.017	1.286.550
Planvital	443.049	374.543	789.180	249.264	11.471	1.867.507
Provida	4.238.118	3.726.169	7.270.275	2.053.362	132.622	17.420.546
<b>Total general</b>	<b>18.763.391</b>	<b>14.111.278</b>	<b>22.542.879</b>	<b>6.201.547</b>	<b>678.133</b>	<b>62.297.226</b>

<sup>2</sup> Las comisiones máximas a pagar con recursos de los Fondos de Cesantía a fondos y títulos representativos de índices financieros corresponden a aquellas contenidas en el Título IV del Libro IV del Compendio de Normas del Seguro de Cesantía.

### CUADRO N° 2

Comisiones pagadas por los Fondos de Pensiones por inversiones en fondos extranjeros y títulos representativos de índices financieros como porcentaje de la inversión en los fondos extranjeros y títulos (% anualizados)<sup>3</sup>

AFP	Fondo					Total general
	A	B	C	D	E	
Capital	0,59%	0,60%	0,60%	0,57%	0,34%	0,59%
Cuprum	0,58%	0,60%	0,60%	0,54%	0,34%	0,58%
Habitat	0,61%	0,61%	0,62%	0,60%	0,40%	0,61%
Modelo	0,65%	0,66%	0,66%	0,62%	0,19%	0,65%
Planvital	0,63%	0,66%	0,66%	0,61%	0,33%	0,64%
Provida	0,59%	0,60%	0,60%	0,57%	0,38%	0,59%
<b>Total general</b>	<b>0,58%</b>	<b>0,60%</b>	<b>0,60%</b>	<b>0,57%</b>	<b>0,35%</b>	<b>0,59%</b>

### CUADRO N° 3

Comisiones pagadas por los Fondos de Pensiones por inversiones en fondos extranjeros y títulos representativos de índices financieros como porcentaje de los Activos (% anualizados)

AFP	Fondo					Total general
	A	B	C	D	E	
Capital	0,46%	0,34%	0,24%	0,16%	0,02%	0,26%
Cuprum	0,44%	0,33%	0,23%	0,14%	0,02%	0,24%
Habitat	0,47%	0,34%	0,24%	0,16%	0,03%	0,25%
Modelo	0,51%	0,38%	0,28%	0,17%	0,01%	0,31%
Planvital	0,49%	0,37%	0,27%	0,17%	0,02%	0,27%
Provida	0,46%	0,34%	0,25%	0,16%	0,02%	0,25%
<b>Total general</b>	<b>0,45%</b>	<b>0,34%</b>	<b>0,24%</b>	<b>0,16%</b>	<b>0,02%</b>	<b>0,25%</b>

### Comisiones pagadas por los Fondos de Pensiones a fondos nacionales<sup>4</sup>

### CUADRO N° 4

Comisiones pagadas por los Fondos de Pensiones por inversiones en fondos nacionales (en M\$)

AFP	Fondo					Total general
	A	B	C	D	E	
Capital	483.558	419.905	891.691	120.989	-	1.916.143
Cuprum	542.944	293.784	548.646	100.717	19.217	1.505.308
Habitat	437.284	408.482	809.274	84.607	21.469	1.761.116
Modelo	-	-	-	-	-	-
Planvital	37.708	40.588	153.106	27.313	1.258	259.973
Provida	460.532	448.919	1.219.545	279.698	20.265	2.428.959
<b>Total general</b>	<b>1.962.026</b>	<b>1.611.678</b>	<b>3.622.262</b>	<b>613.324</b>	<b>62.209</b>	<b>7.871.499</b>

<sup>3</sup> El porcentaje total se calcula utilizando la inversión efectiva para los Fondos que poseen inversión.

<sup>4</sup> A la fecha de este informe AFP Modelo no registraba inversión en este tipo de instrumentos nacionales.

### CUADRO N° 5

Comisiones pagadas por los Fondos de Pensiones por inversiones en fondos nacionales como porcentaje de la inversión en fondos nacionales (% anualizados)<sup>5</sup>

AFP	Fondo					Total general
	A	B	C	D	E	
Capital	1,07%	0,96%	0,98%	0,89%	-	0,99%
Cuprum	1,03%	0,93%	0,92%	0,86%	0,30%	0,93%
Habitat	1,05%	0,97%	0,93%	0,76%	0,39%	0,94%
Modelo	-	-	-	-	-	-
Planvital	1,00%	1,01%	1,02%	0,91%	0,36%	1,00%
Provida	1,03%	0,99%	1,01%	0,98%	0,32%	0,99%
<b>Total general</b>	<b>1,04%</b>	<b>0,97%</b>	<b>0,97%</b>	<b>0,90%</b>	<b>0,33%</b>	<b>0,97%</b>

### CUADRO N° 6

Comisiones pagadas por los Fondos de Pensiones por inversiones en fondos nacionales como porcentaje de los Activos (% anualizados)

AFP	Fondo					Total general
	A	B	C	D	E	
Capital	0,03%	0,02%	0,02%	0,01%	-	0,02%
Cuprum	0,02%	0,02%	0,02%	0,01%	0,00%	0,01%
Habitat	0,02%	0,02%	0,02%	0,00%	0,00%	0,01%
Modelo	-	-	-	-	-	-
Planvital	0,02%	0,02%	0,03%	0,01%	0,00%	0,02%
Provida	0,03%	0,02%	0,02%	0,01%	0,00%	0,02%
<b>Total general</b>	<b>0,02%</b>	<b>0,02%</b>	<b>0,02%</b>	<b>0,01%</b>	<b>0,00%</b>	<b>0,02%</b>

## Comisiones pagadas por las Administradoras de Fondos de Pensiones

### CUADRO N° 7

Comisiones pagadas por las Administradoras de Fondos de Pensiones por inversiones en fondos extranjeros y títulos representativos de índices financieros (en M\$)

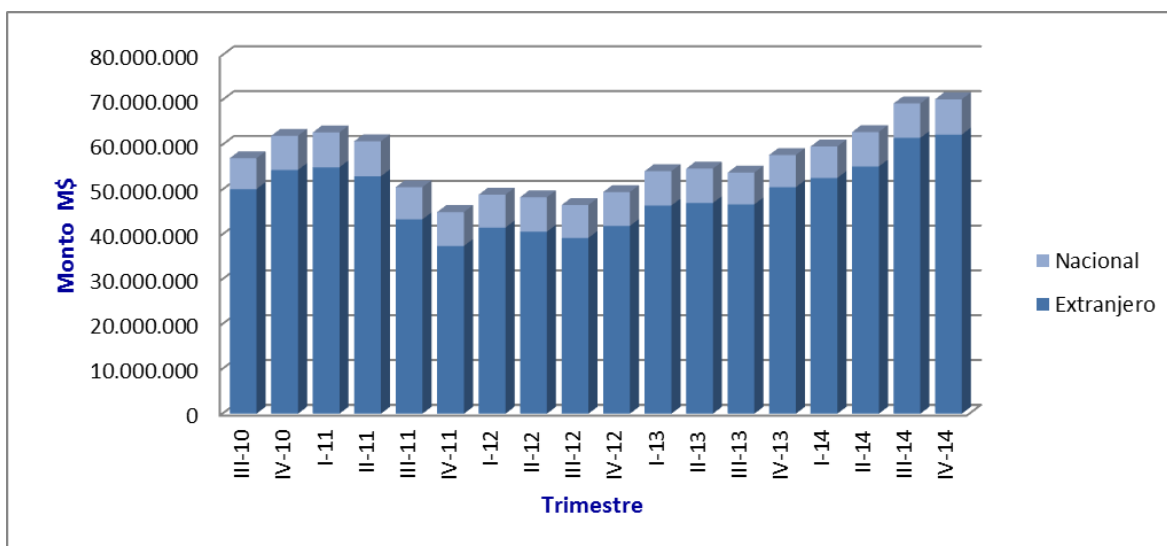
AFP	Fondo					Total general
	A	B	C	D	E	
Capital	-	-	-	-	-	-
Cuprum	-	-	-	-	-	-
Habitat	-	-	-	-	-	-
Modelo	-	-	-	-	-	-
Planvital	-	-	-	-	-	-
Provida	-	-	-	-	-	-
<b>Total general</b>	<b>-</b>	<b>-</b>	<b>-</b>	<b>-</b>	<b>-</b>	<b>-</b>

<sup>5</sup> El porcentaje total se calcula utilizando la inversión efectiva para los Fondos que poseen inversión.

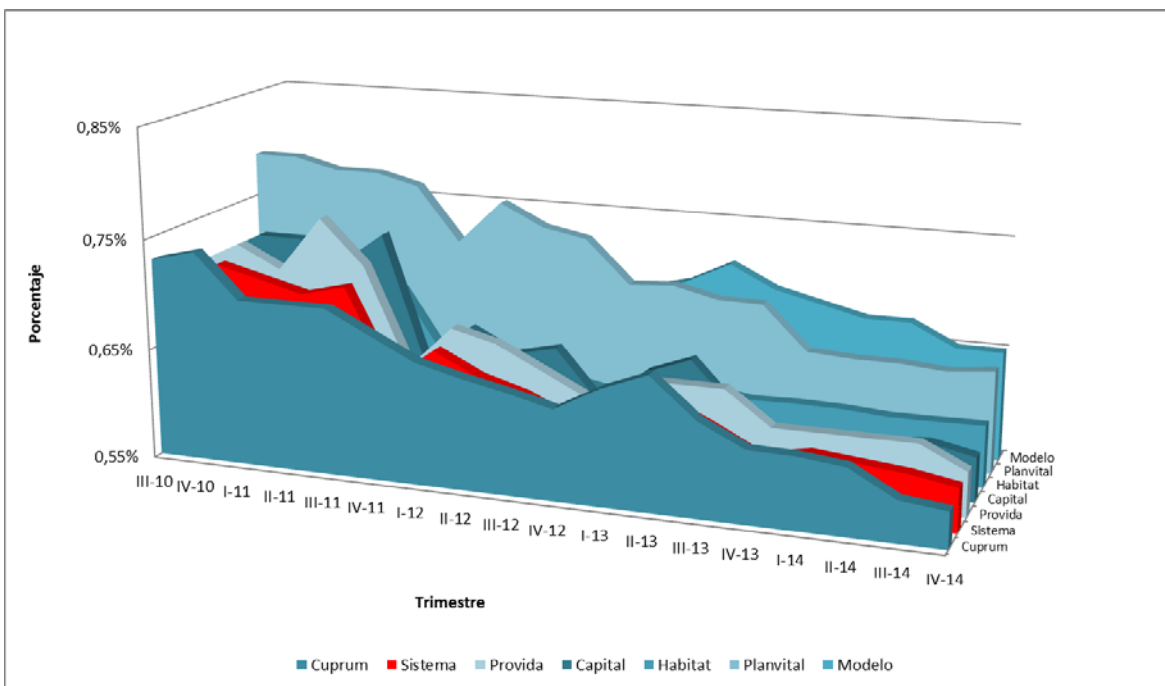
**CUADRO N° 8**  
**Comisiones pagadas por las Administradoras de Fondos de Pensiones**  
**por inversiones en fondos nacionales (en M\$)**

AFP	Fondo					Total general
	A	B	C	D	E	
Capital	-	132	150	285	-	566
Cuprum	6	247	191	69	-	514
Habitat	60	133	258	-	-	450
Modelo	-	-	-	-	-	-
Planvital	1	3	26	1	-	30
Provida	146	270	811	234	-	1.461
<b>Total general</b>	<b>213</b>	<b>784</b>	<b>1.436</b>	<b>589</b>	<b>-</b>	<b>3.021</b>

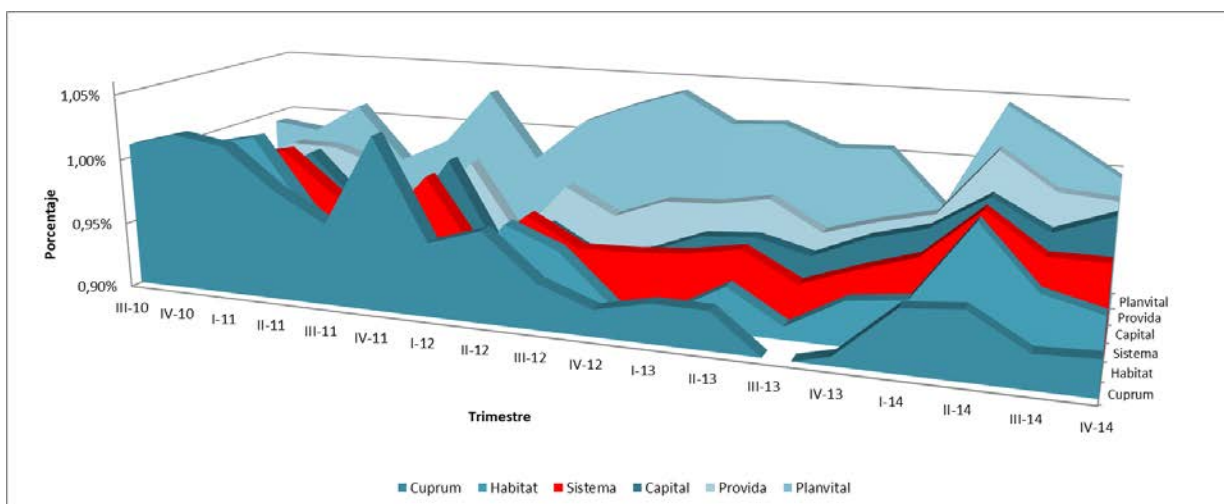
**Comisiones pagadas por los Fondos de Pensiones por inversiones**  
**en fondos extranjeros y nacionales y títulos representativos de índices financieros (en M\$)**



### Comisiones pagadas por los Fondos de Pensiones por inversiones en fondos extranjeros y títulos de índices financieros como porcentaje de la inversión en los fondos extranjeros y títulos (% anualizados)



### Comisiones pagadas por los Fondos de Pensiones por inversiones en fondos nacionales como porcentaje de la inversión en fondos nacionales (% anualizados)



Los cuadros siguientes incluyen la información sobre las comisiones pagadas a los fondos mutuos, de inversión y títulos representativos de índices financieros, desglosadas por Fondos de Cesantía.

### Comisiones pagadas por los Fondos de Cesantía y por la Sociedad Administradora<sup>6</sup>

CUADRO N° 9

Comisiones pagadas por los Fondos de Cesantía y la Sociedad Administradora por inversiones en fondos y títulos extranjeros

Fondo	Comisión pagada por los Fondos (en \$)	% de la inversión en fondos y títulos	% de los Activos	Comisión pagada por la Administradora (en \$)
CIC	389.654.108	0,43%	0,05%	-
FCS	140.064.013	0,37%	0,04%	-
<b>Total general</b>	<b>529.718.121</b>	<b>0,41%</b>	<b>0,04%</b>	-

CUADRO N° 10

Comisiones pagadas por los Fondos de Cesantía y la Sociedad Administradora por inversiones en fondos nacionales

Fondo	Comisión pagada por los Fondos (en \$)	% de la inversión en fondos y títulos	% de los Activos	Comisión pagada por la Administradora (en \$)
CIC	29.311.990	0,21%	0,00%	-
FCS	37.437.407	0,72%	0,01%	-
<b>Total general</b>	<b>66.749.397</b>	<b>0,35%</b>	<b>0,01%</b>	-

<sup>6</sup> Cuenta Individual de Cesantía (CIC), Fondo de Cesantía Solidario (FCS).