

# INVERSIONES Y RENTABILIDAD DE LOS FONDOS DE PENSIONES

---

Febrero de 2018

## 1. Valor de los Fondos de Pensiones

El valor de los Fondos de Pensiones alcanzó a \$ 130.211.408 millones al 28 de febrero de 2018. Con respecto a igual fecha del año anterior, éste aumentó en \$ 10.572.453 millones, equivalente al 8,8% (variación real 6,7%). En el siguiente cuadro se presenta el valor de los activos para cada uno de los Fondos de Pensiones<sup>1</sup>.

Tabla N° 1  
**Valor de los Fondos de Pensiones<sup>2</sup>**  
 En millones de pesos, al 28 de febrero de 2018

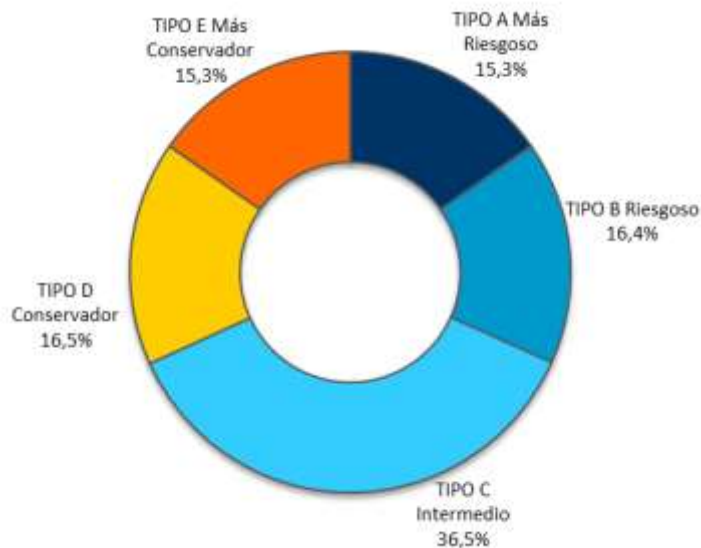
AFP	A Más riesgoso	B Riesgoso	C Intermedio	D Conservador	E Más conservador	TOTAL	Variación total 12 meses (%)
CAPITAL	3.985.230	4.103.238	8.678.319	4.674.942	3.651.421	25.093.150	7,2
CUPRUM	5.080.017	3.729.710	8.753.282	3.297.924	4.485.514	25.346.447	4,8
HABITAT	5.475.150	5.625.034	13.783.383	5.316.500	5.578.563	35.778.630	9,8
MODELO	981.940	2.068.213	1.436.495	446.812	1.813.618	6.747.078	56,2
PLANVITAL	477.550	974.851	1.489.439	844.216	718.535	4.504.591	9,5
PROVIDA	3.872.611	4.852.507	13.407.777	6.982.290	3.626.327	32.741.512	5,6
<b>TOTAL</b>	<b>19.872.498</b>	<b>21.353.553</b>	<b>47.548.695</b>	<b>21.562.684</b>	<b>19.873.978</b>	<b>130.211.408</b>	<b>8,8</b>
<b>Variación total 12 meses (%)</b>	<b>38,6</b>	<b>25,3</b>	<b>13,6</b>	<b>4,2</b>	<b>-22,8</b>	<b>8,8</b>	

Fuente: Superintendencia de Pensiones a partir de Base de Datos del Sistema de Pensiones

- De acuerdo a lo establecido en el D.L. N° 3.500, los montos invertidos en instrumentos de renta variable del Fondo Tipo A - Más riesgoso deben ser superiores a los mantenidos por el Fondo Tipo B - Riesgoso, los que a su vez deben ser superiores que los del Fondo Tipo C - Intermedio, éstos a su vez superiores a los del Fondo Tipo D - Conservador, y estos últimos deben ser superiores a los del Fondo Tipo E - Más conservador.
- El valor de los Fondos de Pensiones en millones de dólares para el mes de febrero de 2018 es de US\$221.016, el cual se desagrega de la siguiente forma: Fondo Tipo A US\$33.731, Fondo Tipo B US\$36.245, Fondo Tipo C US\$80.707, Fondo Tipo D US\$36.600 y Fondo Tipo E US\$33.733. Valor del dólar al 28 de febrero de 2018 (\$589,15).

Gráfico N° 1

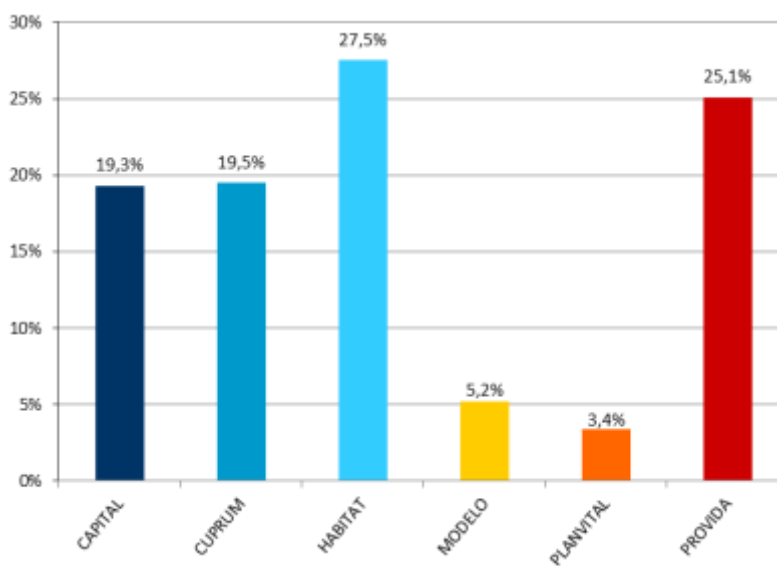
### Activos por Tipo de los Fondos de Pensiones Porcentaje del total de activos, al 28 de febrero de 2018



Fuente: Superintendencia de Pensiones a partir de Base de Datos del Sistema de Pensiones

Gráfico N° 2

### Activos de los Fondos de Pensiones por AFP Porcentaje del total de activos, al 28 de febrero de 2018



Fuente: Superintendencia de Pensiones a partir de Base de Datos del Sistema de Pensiones

## 2. Rentabilidad real de los Fondos de Pensiones<sup>3</sup>

### 2.1 Rentabilidad real del mes de febrero de 2018

Tabla N° 2  
**Rentabilidad Real de los Fondos de Pensiones**  
 En porcentaje, deflactada por U.F.

Fondo de Pensiones	Febrero 2018	Acumulado Ene 2018 - Feb 2018	Últimos 12 meses Mar 2017- Feb 2018	Promedio anual últimos 36 meses Mar 2015 - Feb 2018	Promedio anual <sup>4</sup> Sep 2002 - Feb 2018
Tipo A - Más riesgoso	-4,66	-0,93	11,14	4,04	6,58
Tipo B - Riesgoso	-3,45	-0,45	8,40	3,55	5,57
Tipo C - Intermedio	-2,35	-0,20	4,90	2,56	5,01
Tipo D - Conservador	-1,09	0,11	1,41	1,63	4,40
Tipo E - Más conservador	-0,13	0,28	-0,31	1,30	3,69

Fuente: Superintendencia de Pensiones a partir de Base de Datos del Sistema de Pensiones

La rentabilidad de los Fondos de Pensiones Tipo A, B, C, D y E se explica principalmente por el retorno negativo que presentaron las inversiones en instrumentos extranjeros y acciones locales. Al respecto, los resultados negativos observados en los mercados internacionales se vieron amplificadas por la apreciación del peso chileno respecto a las principales monedas, impactando negativamente en las posiciones sin cobertura cambiaria. Tómese como referencia la rentabilidad en dólares del índice MSCI mundial, con una caída de 3,26%<sup>5</sup>, la depreciación de la divisa norteamericana, con una disminución de 2,53%, y el retorno mensual de los títulos accionarios locales medido por el IPSA, que presentó una caída de 3,71%<sup>5</sup> durante el presente mes.

3 Se entiende por rentabilidad real de un Fondo de Pensiones en un mes, al porcentaje de variación del valor cuota al último día de ese mes, respecto al valor de la cuota al último día del mes anterior, resultado que se deflacta por la variación de la Unidad de Fomento en ese período. La rentabilidad real para períodos superiores a un año se presenta anualizada, considerando para ello el número de días existente en el período de cálculo.

4 Considera como valor cuota inicial el correspondiente al 26 de septiembre de 2002, fecha de inicio de los multifondos.

5 Variación porcentual de los índices, calculada considerando el desfase de días utilizados en la valoración de los instrumentos financieros de los Fondos de Pensiones.

En el caso del Fondo de Pensiones Tipo E, el retorno negativo de las inversiones en instrumentos extranjeros y acciones locales fue parcialmente compensado por la rentabilidad positiva de las inversiones en instrumentos de renta fija nacional. Al respecto, durante este mes se observó una disminución en las tasas de interés de los títulos de deuda local, lo que implicó un aporte positivo a la rentabilidad de este Fondo por la vía de las ganancias de capital.

Tabla N° 3  
**Contribución a la Rentabilidad por Tipo de Fondo**  
 En porcentaje, febrero de 2018

Tipo de Instrumento	Tipo A Más riesgoso	Tipo B Riesgoso	Tipo C Intermedio	Tipo D Conservador	Tipo E Más conservador
Acciones nacionales	-0,54	-0,52	-0,39	-0,17	-0,11
Cuotas de fondos de inversión y fondos mutuos nacionales	-0,12	-0,08	-0,06	-0,03	0,00
Renta fija nacional	0,00	0,06	0,09	0,16	0,26
Intermediación financiera nacional	0,00	0,00	0,00	0,00	0,02
<b>Subtotal Instrumentos Nacionales</b>	<b>-0,66</b>	<b>-0,54</b>	<b>-0,36</b>	<b>-0,04</b>	<b>0,17</b>
Renta Variable Extranjera	-3,53	-2,42	-1,47	-0,65	-0,12
Deuda Extranjera	-0,47	-0,49	-0,52	-0,40	-0,18
<b>Subtotal Instrumentos Extranjeros</b>	<b>-4,00</b>	<b>-2,91</b>	<b>-1,99</b>	<b>-1,05</b>	<b>-0,30</b>
<b>Total</b>	<b>-4,66</b>	<b>-3,45</b>	<b>-2,35</b>	<b>-1,09</b>	<b>-0,13</b>

*Nota: El aporte a la rentabilidad de los instrumentos denominados en moneda extranjera incorpora el efecto de la cobertura cambiaria.*

Fuente: Superintendencia de Pensiones a partir de Base de Datos del Sistema de Pensiones

## 2.2 Rentabilidad real del mes de febrero de 2018 por Tipo de Fondo

Tabla N° 4  
**Rentabilidad Real del Fondo Tipo A - Más riesgoso**  
 En porcentaje, deflactada por U.F.

Fondos de Pensiones Tipo A - Más Riesgoso	Febrero 2018	Acumulado Ene 2018 - Feb 2018	Últimos 12 meses Mar 2017- Feb 2018	Promedio anual últimos 36 meses Mar 2015 - Feb 2018	Promedio anual <sup>6</sup> Sep 2002 - Feb 2018
CAPITAL	-4,62	-0,74	11,31	3,93	6,54
CUPRUM	-4,74	-0,98	11,29	4,09	6,60
HABITAT	-4,69	-1,05	11,27	4,40	6,70
MODELO <sup>7</sup>	-4,80	-1,31	10,12	4,11	-
PLANVITAL	-4,54	-0,89	10,49	3,26	6,16
PROVIDA	-4,52	-0,78	10,97	3,63	6,49
<b>Rentabilidad Promedio Sistema<sup>8</sup></b>	<b>-4,66</b>	<b>-0,93</b>	<b>11,14</b>	<b>4,04</b>	<b>6,58</b>

Fuente: Superintendencia de Pensiones a partir de Base de Datos del Sistema de Pensiones

Tabla N° 5  
**Rentabilidad Real del Fondo Tipo B – Riesgoso**  
 En porcentaje, deflactada por U.F.

Fondos de Pensiones Tipo B - Riesgoso	Febrero 2018	Acumulado Ene 2018 - Feb 2018	Últimos 12 meses Mar 2017- Feb 2018	Promedio anual últimos 36 meses Mar 2015 - Feb 2018	Promedio anual <sup>6</sup> Sep 2002 - Feb 2018
CAPITAL	-3,40	-0,29	8,57	3,45	5,57
CUPRUM	-3,48	-0,48	8,39	3,59	5,70
HABITAT	-3,46	-0,44	8,83	4,05	5,75
MODELO <sup>7</sup>	-3,56	-0,70	7,99	3,79	-
PLANVITAL	-3,40	-0,50	7,65	2,70	5,38
PROVIDA	-3,41	-0,44	8,09	3,06	5,29
<b>Rentabilidad Promedio Sistema<sup>8</sup></b>	<b>-3,45</b>	<b>-0,45</b>	<b>8,40</b>	<b>3,55</b>	<b>5,57</b>

Fuente: Superintendencia de Pensiones a partir de Base de Datos del Sistema de Pensiones

<sup>6</sup> Considera como valor cuota inicial el correspondiente al 26 de septiembre de 2002, fecha de inicio de los multifondos.

<sup>7</sup> No se muestra la rentabilidad para los Fondos de Pensiones Modelo, ya que no posee la totalidad de la información para el período respectivo.

<sup>8</sup> La rentabilidad promedio del Sistema se calcula ponderando la rentabilidad de cada Fondo de Pensiones por el valor de su Patrimonio al último día hábil del mes de enero de 2018.

**Tabla N° 6**  
**Rentabilidad Real del Fondo Tipo C – Intermedio**  
**En porcentaje, deflactada por U.F.**

Fondos de Pensiones Tipo C - Intermedio	Febrero 2018	Acumulado Ene 2018 - Feb 2018	Últimos 12 meses Mar 2017- Feb 2018	Promedio anual últimos 36 meses Mar 2015 - Feb 2018	Promedio anual <sup>9</sup> Sep 2002 - Feb 2018	Promedio anual Jun 1981 - Feb 2018
CAPITAL	-2,26	-0,04	5,11	2,54	4,80	7,93
CUPRUM	-2,43	-0,25	4,78	2,60	5,26	8,36
HABITAT	-2,32	-0,13	5,39	3,16	5,34	8,30
MODELO <sup>10</sup>	-2,45	-0,41	4,66	2,92	-	-
PLANVITAL	-2,29	-0,17	4,44	2,05	4,86	8,23
PROVIDA	-2,38	-0,31	4,43	1,96	4,68	7,90
Rentabilidad Promedio Sistema <sup>11</sup>	<b>-2,35</b>	<b>-0,20</b>	<b>4,90</b>	<b>2,56</b>	<b>5,01</b>	<b>8,12</b>

Fuente: Superintendencia de Pensiones a partir de Base de Datos del Sistema de Pensiones

**Tabla N° 7**  
**Rentabilidad Real del Fondo Tipo D – Conservador**  
**En porcentaje, deflactada por U.F.**

Fondos de Pensiones Tipo D - Conservador	Febrero 2018	Acumulado Ene 2018 - Feb 2018	Últimos 12 meses Mar 2017- Feb 2018	Promedio anual últimos 36 meses Mar 2015 - Feb 2018	Promedio anual <sup>9</sup> Sep 2002 - Feb 2018
CAPITAL	-1,03	0,20	1,51	1,68	4,37
CUPRUM	-1,07	0,10	1,17	1,73	4,63
HABITAT	-1,07	0,15	1,86	2,18	4,72
MODELO <sup>10</sup>	-1,16	0,01	1,67	2,35	-
PLANVITAL	-1,14	0,05	0,86	1,31	4,07
PROVIDA	-1,13	0,04	1,15	1,12	4,11
Rentabilidad Promedio Sistema <sup>11</sup>	<b>-1,09</b>	<b>0,11</b>	<b>1,41</b>	<b>1,63</b>	<b>4,40</b>

Fuente: Superintendencia de Pensiones a partir de Base de Datos del Sistema de Pensiones

<sup>9</sup> Considera como valor cuota inicial el correspondiente al 26 de septiembre de 2002, fecha de inicio de los multifondos.

<sup>10</sup> No se muestra la rentabilidad para los Fondos de Pensiones Modelo, ya que no posee la totalidad de la información para el período respectivo.

<sup>11</sup> La rentabilidad promedio del Sistema se calcula ponderando la rentabilidad de cada Fondo de Pensiones por el valor de su Patrimonio al último día hábil del mes de enero de 2018.

Tabla N° 8  
**Rentabilidad Real del Fondo Tipo E - Más conservador**  
 En porcentaje, deflactada por U.F.

Fondos de Pensiones Tipo E - Más Conservador	Febrero 2018	Acumulado Ene 2018 - Feb 2018	Últimos 12 meses Mar 2017- Feb 2018	Promedio anual últimos 36 meses Mar 2015 - Feb 2018	Promedio anual <sup>12</sup> Sep 2002 - Feb 2018	Promedio anual May 2000 - Feb 2018
CAPITAL	-0,06	0,39	-0,06	1,59	3,83	4,48
CUPRUM	-0,11	0,23	-0,96	1,10	3,71	4,75
HABITAT	-0,14	0,33	0,17	1,63	3,94	4,82
MODELO <sup>13</sup>	-0,25	0,16	0,15	1,74	-	-
PLANVITAL	-0,18	0,29	-0,52	1,04	3,10	4,01
PROVIDA	-0,14	0,20	-0,59	0,69	3,30	4,18
Rentabilidad Promedio Sistema <sup>14</sup>	<b>-0,13</b>	<b>0,28</b>	<b>-0,31</b>	<b>1,30</b>	<b>3,69</b>	<b>4,56</b>

Fuente: Superintendencia de Pensiones a partir de Base de Datos del Sistema de Pensiones

12 Considera como valor cuota inicial el correspondiente al 26 de septiembre de 2002, fecha de inicio de los multifondos.

13 No se muestra la rentabilidad para los Fondos de Pensiones Modelo, ya que no posee la totalidad de la información para el período respectivo.

14 La rentabilidad promedio del Sistema se calcula ponderando la rentabilidad de cada Fondo de Pensiones por el valor de su Patrimonio al último día hábil del mes de enero de 2018.

## 2.3 Volatilidad de los retornos últimos 12 meses

Para el período de 12 meses comprendido entre marzo de 2017 y febrero de 2018, se observa que la volatilidad de los distintos Tipos de Fondos va aumentando en la medida que los Fondos de Pensiones son más riesgosos. Es así como el Fondo Tipo A registró una volatilidad de 6,21% mientras que el Fondo Tipo E alcanzó una volatilidad de 2,04%. En el mismo período, la rentabilidad fluctuó entre 11,14% (Fondo Tipo A) y -0,31% (Fondo Tipo E).

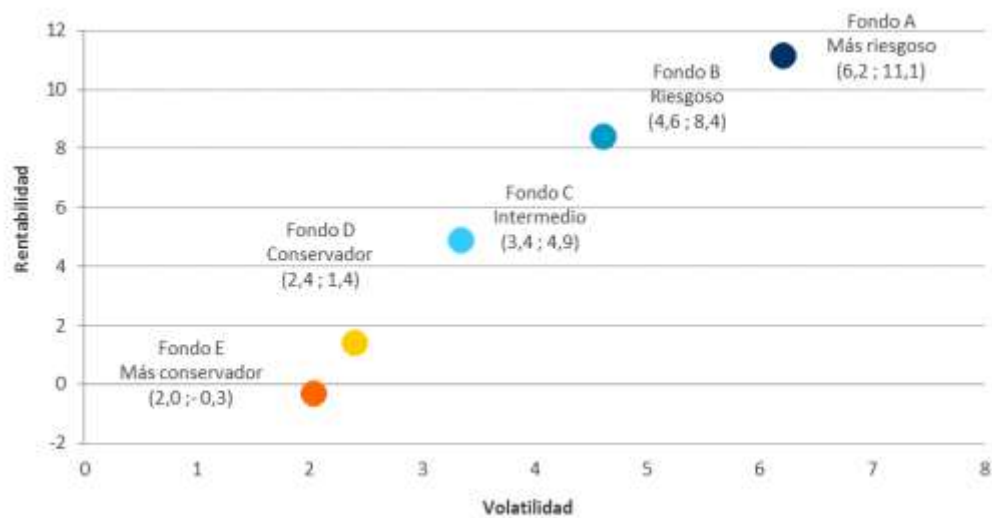
Tabla N° 9  
**Rentabilidad y Volatilidad<sup>15</sup> de los Retornos**  
 En porcentaje anual, marzo 2017 - febrero de 2018

AFP	A Más riesgoso		B Riesgoso		C Intermedio		D Conservador		E Más conservador	
	Rent.	Volatilidad	Rent.	Volatilidad	Rent.	Volatilidad	Rent.	Volatilidad	Rent.	Volatilidad
CAPITAL	11,31	6,25	8,57	4,64	5,11	3,37	1,51	2,41	-0,06	2,08
CUPRUM	11,29	6,26	8,39	4,66	4,78	3,40	1,17	2,45	-0,96	2,08
HABITAT	11,27	6,19	8,83	4,61	5,39	3,34	1,86	2,41	0,17	2,05
MODELO	10,12	6,24	7,99	4,68	4,66	3,33	1,67	2,28	0,15	1,65
PLANVITAL	10,49	6,13	7,65	4,54	4,44	3,28	0,86	2,38	-0,52	2,06
PROVIDA	10,97	6,17	8,09	4,60	4,43	3,37	1,15	2,44	-0,59	2,17
SISTEMA	<b>11,14</b>	<b>6,21</b>	<b>8,40</b>	<b>4,62</b>	<b>4,90</b>	<b>3,35</b>	<b>1,41</b>	<b>2,41</b>	<b>-0,31</b>	<b>2,04</b>

Fuente: Superintendencia de Pensiones a partir de Base de Datos del Sistema de Pensiones

<sup>15</sup> La volatilidad de los retornos corresponde a la desviación estándar de los retornos diarios reales comprendidos en el período de la medición. En el cálculo se consideraron todos los días del período.

Gráfico N° 3  
**Rentabilidad y Volatilidad de los Retornos por Tipo de Fondo de Pensiones**  
En porcentaje anual, marzo 2017 - febrero 2018



Fuente: Superintendencia de Pensiones a partir de Base de Datos del Sistema de Pensiones

### 3. Rentabilidad nominal de los Fondos de Pensiones<sup>16</sup>

#### 3.1 Rentabilidad nominal del mes de febrero de 2018

La rentabilidad nominal de la cuota de los distintos Tipos de Fondos de Pensiones, durante el mes de febrero de 2018, para los últimos 12 y 36 meses, alcanzó los siguientes valores:

Tabla N° 10  
**Rentabilidad Nominal de los Fondos de Pensiones**  
 En porcentaje

Fondo de Pensiones	Febrero 2018	Acumulado Ene 2018 - Feb 2018	Últimos 12 meses Mar 2017- Feb 2018	Promedio anual últimos 36 meses Mar 2015 - Feb 2018
Tipo A - Más riesgoso	-4,31	-0,47	13,38	7,29
Tipo B - Riesgoso	-3,09	0,02	10,59	6,79
Tipo C - Intermedio	-1,99	0,27	7,02	5,77
Tipo D - Conservador	-0,72	0,58	3,45	4,81
Tipo E - Más conservador	0,24	0,75	1,70	4,47

*Nota: La rentabilidad es variable, por lo que no se garantiza que rentabilidades pasadas se repitan en el futuro.*

Fuente: Superintendencia de Pensiones a partir de Base de Datos del Sistema de Pensiones

<sup>16</sup> Se entiende por rentabilidad real de un Fondo de Pensiones en un mes, al porcentaje de variación del valor cuota al último día de ese mes, respecto al valor de la cuota al último día del mes anterior, resultado que se deflacta por la variación de la Unidad de Fomento en ese período. La rentabilidad real para períodos superiores a un año se presenta anualizada, considerando para ello el número de días existente en el período de cálculo.

### 3.2 Rentabilidad nominal del mes de febrero de 2018

Tabla N° 11  
**Rentabilidad Nominal del Fondo Tipo A – Más riesgoso**  
 En porcentaje

Fondos de Pensiones Tipo A - Más Riesgoso	Febrero 2018	Acumulado Ene 2018 - Feb 2018	Últimos 12 meses Mar 2017- Feb 2018	Promedio anual últimos 36 meses Mar 2015 - Feb 2018
CAPITAL	-4,27	-0,27	13,56	7,18
CUPRUM	-4,39	-0,52	13,53	7,35
HABITAT	-4,34	-0,59	13,51	7,66
MODELO	-4,45	-0,85	12,34	7,37
PLANVITAL	-4,19	-0,43	12,72	6,49
PROVIDA	-4,17	-0,31	13,21	6,87
<b>Rentabilidad Promedio Sistema<sup>17</sup></b>	<b>-4,31</b>	<b>-0,47</b>	<b>13,38</b>	<b>7,29</b>

Fuente: Superintendencia de Pensiones a partir de Base de Datos del Sistema de Pensiones

Tabla N° 12  
**Rentabilidad Nominal del Fondo Tipo B – Riesgoso**  
 En porcentaje

Fondos de Pensiones Tipo B - Riesgoso	Febrero 2018	Acumulado Ene 2018 - Feb 2018	Últimos 12 meses Mar 2017- Feb 2018	Promedio anual últimos 36 meses Mar 2015 - Feb 2018
CAPITAL	-3,04	0,18	10,76	6,69
CUPRUM	-3,13	-0,01	10,57	6,83
HABITAT	-3,11	0,02	11,03	7,31
MODELO	-3,21	-0,23	10,17	7,03
PLANVITAL	-3,04	-0,03	9,82	5,91
PROVIDA	-3,05	0,03	10,27	6,28
<b>Rentabilidad Promedio Sistema<sup>17</sup></b>	<b>-3,09</b>	<b>0,02</b>	<b>10,59</b>	<b>6,79</b>

Fuente: Superintendencia de Pensiones a partir de Base de Datos del Sistema de Pensiones

<sup>17</sup> La rentabilidad promedio del Sistema se calcula ponderando la rentabilidad de cada Fondo de Pensiones por el valor de su Patrimonio al último día hábil del mes de enero de 2018.

Tabla N° 13  
**Rentabilidad Nominal del Fondo Tipo C – Intermedio**  
En porcentaje

Fondos de Pensiones Tipo C - Intermedio	Febrero 2018	Acumulado Ene 2018 - Feb 2018	Últimos 12 meses Mar 2017- Feb 2018	Promedio anual últimos 36 meses Mar 2015 - Feb 2018
CAPITAL	-1,90	0,43	7,22	5,74
CUPRUM	-2,07	0,22	6,89	5,81
HABITAT	-1,96	0,33	7,51	6,39
MODELO	-2,09	0,06	6,77	6,14
PLANVITAL	-1,93	0,30	6,54	5,24
PROVIDA	-2,02	0,16	6,54	5,14
<b>Rentabilidad Promedio Sistema<sup>18</sup></b>	<b>-1,99</b>	<b>0,27</b>	<b>7,02</b>	<b>5,77</b>

Fuente: Superintendencia de Pensiones a partir de Base de Datos del Sistema de Pensiones

Tabla N° 14  
**Rentabilidad Nominal del Fondo Tipo D – Conservador**  
En porcentaje

Fondos de Pensiones Tipo D - Conservador	Febrero 2018	Acumulado Ene 2018 - Feb 2018	Últimos 12 meses Mar 2017- Feb 2018	Promedio anual últimos 36 meses Mar 2015 - Feb 2018
CAPITAL	-0,66	0,67	3,55	4,86
CUPRUM	-0,70	0,57	3,21	4,91
HABITAT	-0,71	0,62	3,91	5,37
MODELO	-0,79	0,48	3,72	5,55
PLANVITAL	-0,77	0,52	2,89	4,48
PROVIDA	-0,77	0,51	3,19	4,29
<b>Rentabilidad Promedio Sistema<sup>18</sup></b>	<b>-0,72</b>	<b>0,58</b>	<b>3,45</b>	<b>4,81</b>

Fuente: Superintendencia de Pensiones a partir de Base de Datos del Sistema de Pensiones

<sup>18</sup> La rentabilidad promedio del Sistema se calcula ponderando la rentabilidad de cada Fondo de Pensiones por el valor de su Patrimonio al último día hábil del mes de enero de 2018.

Tabla N° 15  
**Rentabilidad Nominal del Fondo Tipo E - Más conservador**  
**En porcentaje**

Fondos de Pensiones Tipo E - Más Conservador	Febrero 2018	Acumulado Ene 2018 - Feb 2018	Últimos 12 meses Mar 2017- Feb 2018	Promedio anual últimos 36 meses Mar 2015 - Feb 2018
CAPITAL	0,31	0,86	1,95	4,77
CUPRUM	0,26	0,70	1,03	4,26
HABITAT	0,23	0,80	2,18	4,81
MODELO	0,12	0,63	2,17	4,92
PLANVITAL	0,19	0,76	1,48	4,20
PROVIDA	0,23	0,67	1,41	3,84
<b>Rentabilidad Promedio Sistema<sup>19</sup></b>	<b>0,24</b>	<b>0,75</b>	<b>1,70</b>	<b>4,47</b>

Fuente: Superintendencia de Pensiones a partir de Base de Datos del Sistema de Pensiones

<sup>19</sup> La rentabilidad promedio del Sistema se calcula ponderando la rentabilidad de cada Fondo de Pensiones por el valor de su Patrimonio al último día hábil del mes de enero de 2018.

Tabla N° 16

#### 4. Cartera de Inversión de los Fondos de Pensiones a febrero de 2018

En millones de pesos, al 28 de febrero de 2018

	A		B		C		D		E		TOTAL	
	MM\$	% Fondo	MM\$	% Fondo	MM\$	% Fondo	MM\$	% Fondo	MM\$	% Fondo	MM\$	% Fondo
<b>INVERSIÓN NACIONAL TOTAL</b>	<b>4.792.299</b>	<b>24,1%</b>	<b>9.025.300</b>	<b>42,2%</b>	<b>27.366.226</b>	<b>57,5%</b>	<b>15.385.212</b>	<b>71,2%</b>	<b>18.254.735</b>	<b>91,8%</b>	<b>74.823.772</b>	<b>57,5%</b>
RENDA VARIABLE	3.683.851	18,5%	3.688.088	17,3%	6.066.072	12,7%	1.154.532	5,3%	441.058	2,2%	15.033.601	11,6%
Acciones	2.846.418	14,3%	2.947.732	13,8%	4.776.259	10,0%	912.915	4,2%	435.259	2,2%	11.918.583	9,2%
Fondos de Inversión y Otros	837.433	4,2%	740.356	3,5%	1.289.813	2,7%	241.617	1,1%	5.799	0,0%	3.115.018	2,4%
RENDA FIJA	1.016.614	5,1%	5.248.249	24,5%	21.118.878	44,4%	14.120.241	65,4%	17.766.288	89,4%	59.270.270	45,5%
Instrumentos Banco Central	37.356	0,2%	250.962	1,2%	1.024.497	2,2%	568.662	2,6%	999.036	5,0%	2.880.513	2,2%
Instrumentos Tesorería	96.484	0,5%	1.255.516	5,9%	8.207.739	17,3%	5.994.860	27,8%	4.654.158	23,4%	20.208.757	15,5%
Bonos de Reconocimiento y MINVU	5.445	0,0%	7.683	0,0%	18.714	0,0%	26.572	0,1%	33.852	0,2%	92.266	0,1%
Bonos de Empresas y Efectos de Comercio	166.444	0,8%	703.882	3,3%	3.007.428	6,3%	1.790.454	8,3%	2.131.782	10,7%	7.799.990	6,0%
Bonos Bancarios	200.391	1,0%	1.827.503	8,5%	6.915.062	14,5%	4.671.763	21,7%	5.730.595	28,9%	19.345.314	14,8%
Letras Hipotecarias	10.174	0,1%	44.048	0,2%	205.364	0,4%	68.825	0,3%	61.353	0,3%	389.764	0,3%
Depósitos a Plazo	399.911	2,0%	1.044.924	4,9%	1.465.517	3,1%	914.300	4,2%	3.823.585	19,2%	7.648.237	5,9%
Fondos Mutuos y de Inversión	97.756	0,5%	109.586	0,5%	263.207	0,6%	73.704	0,3%	329.532	1,7%	873.785	0,7%
Disponible	2.653	0,0%	4.145	0,0%	11.350	0,0%	11.101	0,1%	2.395	0,0%	31.644	0,0%
DERIVADOS	89.997	0,5%	83.463	0,4%	160.500	0,3%	103.199	0,5%	41.720	0,2%	478.879	0,4%
OTROS NACIONALES	1.837	0,0%	5.500	0,0%	20.776	0,1%	7.240	0,0%	5.669	0,0%	41.022	0,0%
<b>INVERSIÓN EXTRANJERA TOTAL</b>	<b>15.080.199</b>	<b>75,9%</b>	<b>12.328.253</b>	<b>57,8%</b>	<b>20.182.469</b>	<b>42,5%</b>	<b>6.177.472</b>	<b>28,8%</b>	<b>1.619.243</b>	<b>8,2%</b>	<b>55.387.636</b>	<b>42,5%</b>
RENDA VARIABLE	12.191.405	61,3%	9.028.513	42,3%	12.766.496	26,9%	3.085.717	14,3%	488.607	2,5%	37.560.738	28,8%
Fondos Mutuos	9.186.675	46,2%	7.047.190	33,0%	10.442.926	22,0%	2.392.064	11,1%	18.646	0,1%	29.087.501	22,3%
Otros	3.004.730	15,1%	1.981.323	9,3%	2.323.570	4,9%	693.653	3,2%	469.961	2,4%	8.473.237	6,5%
RENDA FIJA	2.891.444	14,6%	3.301.088	15,5%	7.412.594	15,6%	3.093.255	14,4%	1.119.232	5,6%	17.817.613	13,7%
DERIVADOS	-9.748	-0,0%	-7.788	-0,0%	-16.569	-0,0%	-10.611	-0,0%	6.522	0,1%	-38.194	-0,0%
OTROS EXTRANJEROS	7.098	0,0%	6.440	0,0%	19.948	0,0%	9.111	0,1%	4.882	0,0%	47.479	0,0%
<b>TOTAL ACTIVOS</b>	<b>19.872.498</b>	<b>100%</b>	<b>21.353.553</b>	<b>100%</b>	<b>47.548.695</b>	<b>100%</b>	<b>21.562.684</b>	<b>100%</b>	<b>19.873.978</b>	<b>100%</b>	<b>130.211.408</b>	<b>100%</b>
<b>SUB TOTAL RENTA VARIABLE</b>	<b>15.875.256</b>	<b>79,8%</b>	<b>12.716.601</b>	<b>59,6%</b>	<b>18.832.568</b>	<b>39,6%</b>	<b>4.240.249</b>	<b>19,6%</b>	<b>929.665</b>	<b>4,7%</b>	<b>52.594.339</b>	<b>40,4%</b>
<b>SUB TOTAL RENTA FIJA</b>	<b>3.908.058</b>	<b>19,7%</b>	<b>8.549.337</b>	<b>40,0%</b>	<b>28.531.472</b>	<b>60,0%</b>	<b>17.213.496</b>	<b>79,8%</b>	<b>18.885.520</b>	<b>95,0%</b>	<b>77.087.883</b>	<b>59,2%</b>
<b>SUB TOTAL DERIVADOS</b>	<b>80.249</b>	<b>0,5%</b>	<b>75.675</b>	<b>0,4%</b>	<b>143.931</b>	<b>0,3%</b>	<b>92.588</b>	<b>0,5%</b>	<b>48.242</b>	<b>0,3%</b>	<b>440.685</b>	<b>0,3%</b>
<b>SUB TOTAL OTROS</b>	<b>8.935</b>	<b>0,0%</b>	<b>11.940</b>	<b>0,0%</b>	<b>40.724</b>	<b>0,1%</b>	<b>16.351</b>	<b>0,1%</b>	<b>10.551</b>	<b>0,0%</b>	<b>88.501</b>	<b>0,1%</b>
<b>TOTAL ACTIVOS</b>	<b>19.872.498</b>	<b>100%</b>	<b>21.353.553</b>	<b>100%</b>	<b>47.548.695</b>	<b>100%</b>	<b>21.562.684</b>	<b>100%</b>	<b>19.873.978</b>	<b>100%</b>	<b>130.211.408</b>	<b>100%</b>

Fuente: Superintendencia de Pensiones a partir de Base de Datos del Sistema de Pensiones

## 5. Distribución sectorial de las inversiones en acciones nacionales

Al 28 de febrero de 2018 el Sistema de Fondos de Pensiones mantenía inversiones en acciones de sociedades anónimas nacionales por un monto de \$11.918.583 millones, equivalente a 9,2% del valor total de los activos del Sistema. La inversión en este tipo de instrumentos al 28 de febrero de 2017 alcanzaba a \$9.664.111 millones, registrándose un aumento nominal de 23,3% (20,9% real) en los últimos doce meses. En los cuadros siguientes se presenta la inversión por Tipo de Fondo de Pensiones, el porcentaje que representan estos instrumentos respecto del total de activos de cada Tipo de Fondo y la evolución de la inversión en acciones por sector económico.

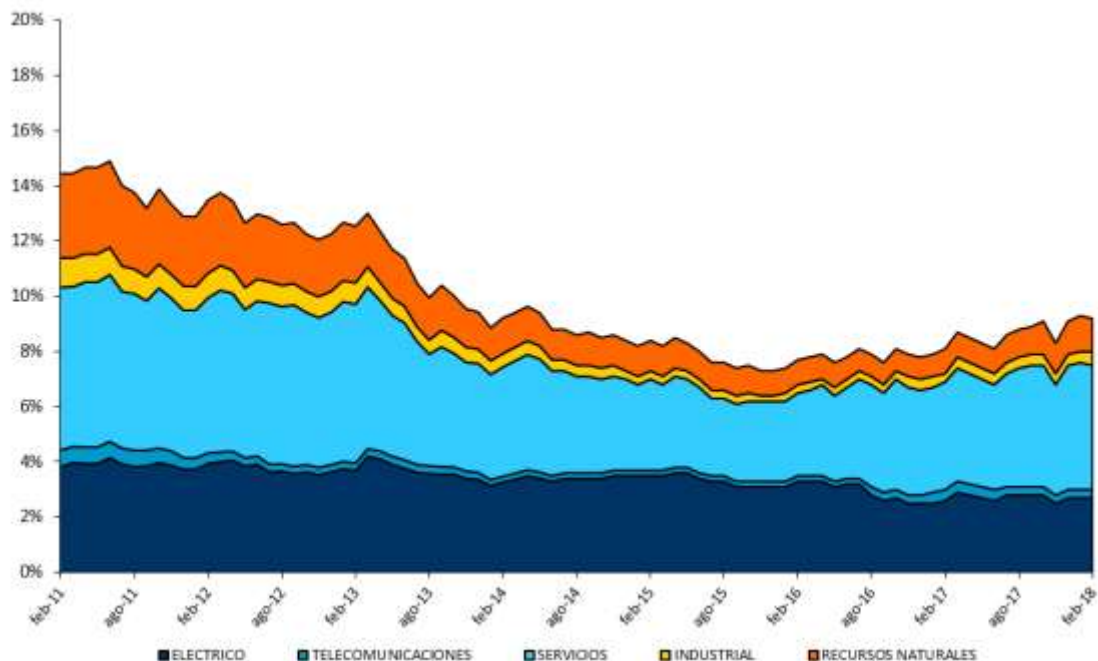
Tabla N° 17  
**Inversión en Acciones Nacionales**  
 En millones de pesos, al 28 de febrero de 2018

SECTOR ECONÓMICO	A Más Riesgoso	B Riesgoso	C Intermedio	D Conservador	E Más conservador	Total Sistema	% Valor Total Fondos de Pensiones
ELÉCTRICO	853.314	831.586	1.610.923	184.667	56.037	3.536.527	2,7%
TELECOMUNICACIONES	93.237	126.747	140.297	45.659	21.508	427.448	0,3%
SERVICIOS	1.455.996	1.477.708	2.033.622	555.931	290.896	5.814.152	4,5%
INDUSTRIAL	116.116	124.767	241.424	46.593	46.605	575.506	0,5%
RECURSOS NATURALES	327.755	386.924	749.993	80.065	20.213	1.564.951	1,2%
<b>TOTAL SISTEMA</b>	<b>2.846.418</b>	<b>2.947.732</b>	<b>4.776.259</b>	<b>912.915</b>	<b>435.259</b>	<b>11.918.583</b>	<b>9,2%</b>
<b>% DE CADA FONDO</b>	<b>14,3%</b>	<b>13,8%</b>	<b>10,0%</b>	<b>4,2%</b>	<b>2,2%</b>	<b>9,2%</b>	

Fuente: Superintendencia de Pensiones a partir de Base de Datos del Sistema de Pensiones

Gráfico N° 4

### Inversión en Acciones Nacionales por Sector Económico Porcentaje del valor de los Fondos de Pensiones



Fuente: Superintendencia de Pensiones a partir de Base de Datos del Sistema de Pensiones

## 6. Inversión de los Fondos de Pensiones en el extranjero

Al 28 de febrero de 2018, el Sistema de Fondos de Pensiones mantenía inversiones en instrumentos extranjeros por un monto de \$ 55.387.636 millones, equivalente a 42,5% del valor total de los activos del Sistema. Al 28 de febrero de 2017, la inversión en este tipo de instrumentos alcanzaba a \$ 46.564.438 millones, lo que significa un aumento nominal de 18,9% (16,6% real) en los últimos doce meses. En los cuadros siguientes se presenta la inversión en el extranjero por Tipo de Fondo de Pensiones, el porcentaje que representan estas inversiones respecto del total de activos de cada Tipo de Fondo y la distribución geográfica de las inversiones en el exterior.

Tabla N° 18

## Inversión de los Fondos de Pensiones en el Extranjero

En millones de pesos y porcentaje de la inversión extranjera, al 28 de febrero de 2018

Instrumento	A	B	C	D	E	TOTAL	
	Más riesgoso	Riesgoso	Intermedio	Conservador	Más conservador	MM\$	% Inv. Ext.
Cuotas Fondos Mutuos	9.186.675	7.047.190	10.442.926	2.392.064	18.646	29.087.501	52,5%
Títulos de Índices Accionarios	2.443.384	1.468.011	1.402.712	478.410	435.946	6.228.463	11,3%
Cuotas Fondos Inversión Nacionales	374.201	331.175	599.650	144.701	0	1.449.727	2,6%
Cuotas Fondos Mutuos Nacionales	0	0	0	0	0	0	0,0%
Acciones Extranjeras y ADR	186.765	181.987	321.208	70.542	34.015	794.517	1,4%
Fondos de Inversión Extranjeros	380	150	0	0	0	530	0,0%
<b>Subtotal Renta Variable</b>	<b>12.191.405</b>	<b>9.028.513</b>	<b>12.766.496</b>	<b>3.085.717</b>	<b>488.607</b>	<b>37.560.738</b>	<b>67,8%</b>
Cuotas Fondos Mutuos	2.485.966	2.826.753	6.094.172	2.250.299	470.833	14.128.023	25,5%
Cuotas Fondos Inversión Nacionales	125.015	140.000	502.964	210.077	0	978.056	1,8%
Bonos de Empresas	60.339	72.706	248.170	195.671	185.333	762.219	1,4%
Cuotas Fondos Mutuos Nacionales	20.443	27.759	94.161	65.112	171.970	379.445	0,7%
Bonos de Gobierno	144.408	185.142	394.526	249.928	240.920	1.214.924	2,2%
Bonos Bancos Internacionales	0	0	0	0	0	0	0,0%
Bonos Bancos Extranjeros	28.416	16.391	56.550	35.127	36.603	173.087	0,3%
Títulos de Índices Renta Fija	0	0	183	2.936	0	3.119	0,0%
Disponible	26.857	32.337	21.868	84.105	13.573	178.740	0,3%
<b>Subtotal Renta Fija</b>	<b>2.891.444</b>	<b>3.301.088</b>	<b>7.412.594</b>	<b>3.093.255</b>	<b>1.119.232</b>	<b>17.817.613</b>	<b>32,2%</b>
Subtotal Otros	-2.650	-1.348	3.379	-1.500	11.404	9.285	0,0%
<b>Total General</b>	<b>15.080.199</b>	<b>12.328.253</b>	<b>20.182.469</b>	<b>6.177.472</b>	<b>1.619.243</b>	<b>55.387.636</b>	<b>100%</b>

Fuente: Superintendencia de Pensiones a partir de Base de Datos del Sistema de Pensiones

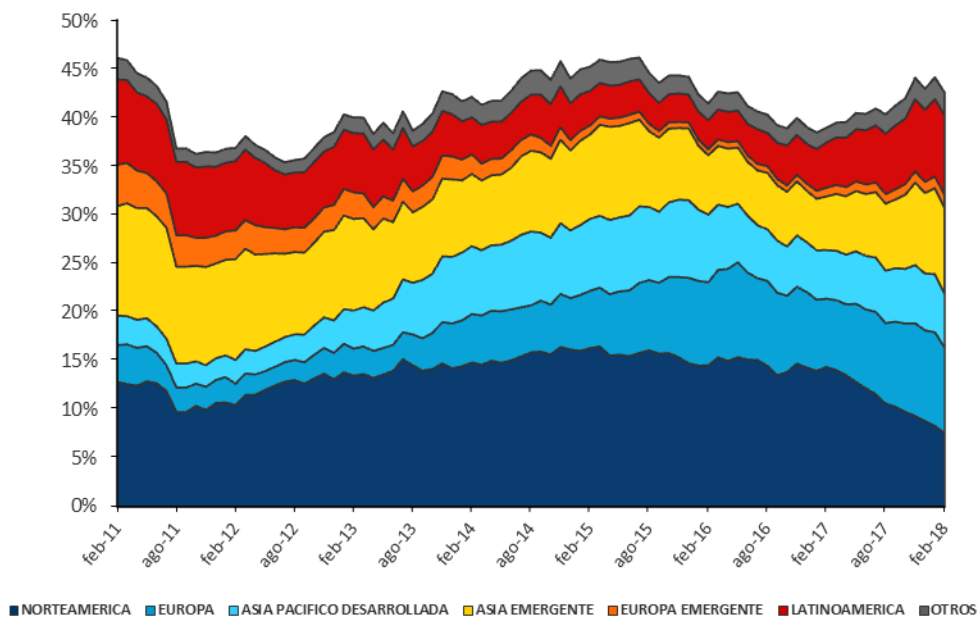
A continuación se presenta la distribución geográfica de inversiones en el extranjero al 28 de febrero de 2018.

**Tabla N° 19**  
**Inversión Extranjera por Zona Geográfica**  
**Porcentaje de la inversión en el extranjero, al 28 de febrero de 2018**

Zona Geográfica	A Más riesgoso	B Riesgoso	C Intermedio	D Conservador	E Más conservador	TOTAL
Norteamérica	22,1%	20,2%	12,9%	15,1%	25,5%	17,7%
Europa	19,6%	20,2%	22,3%	21,0%	15,3%	20,7%
Asia Pacífico Desarrollada	14,1%	11,7%	13,6%	12,9%	6,3%	13,0%
<b>Subtotal Desarrollada</b>	<b>55,8%</b>	<b>52,1%</b>	<b>48,8%</b>	<b>49,0%</b>	<b>47,1%</b>	<b>51,4%</b>
Asia Emergente	23,5%	24,2%	20,7%	10,8%	2,4%	20,6%
Latinoamérica	14,5%	16,2%	20,0%	28,3%	44,4%	19,3%
Europa Emergente	2,4%	2,5%	3,8%	4,8%	0,6%	3,1%
Medio Oriente-África	0,6%	0,9%	1,2%	1,5%	0,5%	1,0%
<b>Subtotal Emergente</b>	<b>41,0%</b>	<b>43,8%</b>	<b>45,7%</b>	<b>45,4%</b>	<b>47,9%</b>	<b>44,0%</b>
<b>Subtotal Otros</b>	<b>3,2%</b>	<b>4,1%</b>	<b>5,5%</b>	<b>5,6%</b>	<b>5,0%</b>	<b>4,6%</b>
<b>Total General</b>	<b>100%</b>	<b>100%</b>	<b>100%</b>	<b>100%</b>	<b>100%</b>	<b>100%</b>

Fuente: Superintendencia de Pensiones a partir de Base de Datos del Sistema de Pensiones

**Gráfico N° 5**  
**Evolución de Inversión en el Extranjero por Región Geográfica**  
**Porcentaje del valor de los Fondos de Pensiones, al 28 de febrero de 2018**



Fuente: Superintendencia de Pensiones a partir de Base de Datos del Sistema de Pensiones

## **Superintendencia de Pensiones**

Informe es desarrollado por la División Financiera