



# MANUAL DE LENGUAJE INCLUSIVO DE GÉNERO



# INTRODUCCIÓN

El compromiso de la Superintendencia de Pensiones con la igualdad y no discriminación nos ha llevado a buscar distintas estrategias para aplicar la perspectiva de género en el quehacer institucional.

Este manual es una herramienta para que nuestras funcionarias y funcionarios puedan incorporar el lenguaje inclusivo en su trabajo diario, sin que ello afecte la claridad y fluidez de la comunicación.

Este documento detalla algunas estrategias para compatibilizar lo más posible el uso inclusivo con las reglas propias de nuestra lengua.

Al mismo tiempo, el manual propone un criterio uniforme para aplicar en la comunicación institucional, en mensajes orales y escritos, dirigidos a públicos internos o externos y en contextos diversos.

# CONTENIDO

¿POR QUÉ NOS IMPORTA EL LENGUAJE?	4
EL MASCULINO GENÉRICO	5
DESDOBLAMIENTO	6
“LOS Y LAS”	7
ALTERNATIVAS PARA UNA REDACCIÓN NO SEXISTA	8
ELUDIR LAS MARCAS DE GÉNERO	9
REEMPLAZAR EL MASCULINO GENÉRICO	11
GUÍA DE CONSULTA RÁPIDA	12
CONSIDERACIONES FINALES	19

# ¿POR QUÉ NOS IMPORTA EL LENGUAJE?

---

El lenguaje tiene una estrecha relación con varios procesos cognitivos, por lo que la forma en que usamos el lenguaje influye en ellos.

En relación con la sociedad en que vivimos, el lenguaje tiene una doble función: nos permite interpretar la realidad y, al mismo tiempo, refleja cómo es nuestra sociedad. Eso es lo que hace del lenguaje una herramienta poderosa para el cambio social y cultural.

Con el lenguaje inclusivo de género evitamos reproducir la noción de que hay comportamientos, valores, trabajos, actitudes, espacios, etc. que son propios y exclusivos de algunas personas y no de otras. Es decir, el lenguaje contribuye a la eliminación de estereotipos y sesgos que limitan tanto a mujeres como a hombres, y con ello la construcción de una sociedad más igualitaria.

# LENGUAJE INCLUSIVO

---

Es toda expresión verbal o escrita que utiliza vocabulario y expresiones lingüísticas neutras, independientemente del sexo de las personas. El lenguaje inclusivo nos permite eludir sesgos y estereotipos que reflejan prejuicios y trato discriminatorio contra personas o grupos, e incluir a personas pertenecientes a grupos tradicionalmente invisibilizados, ya sea porque son minoritarios y/o porque se encuentran en una posición de subordinación respecto de otros grupos. Este último es el caso de las mujeres.

# EL MASCULINO GENÉRICO

## GÉNERO

Es importante no confundir el género como construcción social, que se refiere a roles, comportamientos, actividades y atributos que la sociedad atribuye a las personas según su sexo, con el género gramatical, categoría que se aplica a las palabras.

En ambos casos el femenino se atribuye a mujeres y el masculino a los hombres, en una lógica binaria hoy resulta insuficiente para dar cuenta de la realidad.

Hoy sabemos que el género no es binario, y que no necesariamente concuerda con el sexo biológico de cada persona.

Como concepto amplio, lenguaje inclusivo aplica a la diversidad étnica, sexual, etárea, a personas con discapacidad, migrantes u otros colectivos.

No todos los idiomas tienen género gramatical, pero el español sí. Nuestra lengua tiene marca de género -salvo excepciones- en los sustantivos (personas o cosas) y en otras palabras, como artículos, adjetivos y determinantes, que se utilizan en concordancia.

Por economía lingüística, el masculino se usa como neutro al hablar de grupos mixtos, pero esto presenta problemas. Además de invisibilizar a la mitad de la población, las mujeres, el masculino genérico es ambiguo, lo que puede conducir a errores de mayor o menor importancia.

Por ejemplo, si decimos “los niños entraron en la sala”, las niñas ¿se quedaron afuera?

Una anécdota sobre la ambigüedad del masculino genérico: en 1875, cuando aún las mujeres en Chile no tenían derecho a voto, algunas “intentaron inscribirse en las Juntas Calificadoras de Elecciones, amparándose en que la Constitución otorgaba el voto a “todos los ‘chilenos’ mayores de 21 años, que supieran leer y escribir” (Errázuriz, 2005). Argumentaban que la palabra “chilenos” incluía a hombres y a mujeres, de la misma manera que las leyes, al decir “los hombres” se refieren a hombres y mujeres, pese a no ser explícitamente nombradas. (La señora Domitila Silva logró inscribirse aunque finalmente no sufragó).

Esta ambigüedad es particularmente delicada

en casos como la información estadística, donde la precisión de los datos es muy relevante.

Para abordar los problemas que presenta el masculino genérico, hay algunas estrategias que el idioma nos permite y que pasan por explicitar la referencia a ambos géneros, suprimirlos, o reemplazarlos.

A continuación explicaremos algunas de ellas.

# ALTERNATIVAS PARA UNA REDACCIÓN NO SEXISTA

ES IMPORTANTE SEÑALAR QUE ESTA NO ES UNA LISTA EXHAUSTIVA DE CATEGORÍAS GRAMATICALES Y ALTERNATIVAS PARA HACER UN USO INCLUSIVO DE LA LENGUA, PERO SON ALGUNAS DE LAS MÁS FRECUENTES. SU PRINCIPAL FUNCIÓN ES EVITAR QUE LOS CONTINUOS DESDOBLAMIENTOS DIFICULTEN O RALENTICEN LA LECTURA AL UTILIZARLAS ALTERNADAMENTE EN UNA MISMA FRASE O UN MISMO TEXTO. TAMPOCO SE TRATA DE FÓRMULAS UNIVERSALES. EL CORRECTO USO DE ELLAS DEPENDE SIEMPRE DEL CONTEXTO EN QUE ESTÁN INSERTAS.

## 1

## MENCIONAR AMBOS GÉNEROS

### APOSICIONES EXPLICATIVAS

Sirven para aclarar las ambigüedades del masculino genérico, cuando es indispensable hacerlo, mencionando expresamente el femenino y el masculino.

### DESDOBLAMIENTO

Consiste en utilizar la versión femenina y masculina de una misma palabra. A diferencia de lo que se pueda pensar, este recurso no es propio del lenguaje inclusivo; es común usarlos en los vocativos, al inicio de un discurso (“Señoras y señores”, “damas y caballeros”) e incluso aparece en textos tan antiguos como el Poema del Mio Cid (s. XIII). La Real Academia de la Lengua Española (RAE), por su parte, aprueba su uso. Sin embargo, para hacerlo correctamente, es preciso repetir el desdoblamiento en cada una de las palabras que acompañan al sustantivo, lo que hace los textos engorrosos y redundantes. Por ejemplo: “El padre y la madre tienen el deber compartido de (...) asistir a sus hijos e hijas, y estos o estas tienen el deber de asistirlos o asistirlos cuando aquel o aquella no puedan hacerlo por sí mismos o por sí mismas”. Por eso se aconseja limitar su uso, combinarlo con otras estrategias y alternar la forma femenina y masculina.

### ALTERNATIVAS TIPOGRÁFICAS

Es posible utilizar la barra [/] o los paréntesis [()], pero no es recomendable porque entorpecen la fluidez de la lectura, por lo que se aconseja limitar su uso a casos específicos.

**La @ NUNCA debe usarse ya que es ilegible.**

### ¿CÓMO USARLAS?

EN VEZ DE DECIR  
Todos los funcionarios pueden hacer uso del permiso posnatal.

DECIR  
*Todos los funcionarios, tanto mujeres como hombres, pueden hacer uso del permiso posnatal.*

### ¿CÓMO USARLO?

1) Cuando hay que duplicar una sola palabra, empezar por el femenino:

EN VEZ DE DECIR  
Los funcionarios de la SP.

DECIR  
*Las funcionarias y funcionarios de la SP.*

2) Cuando hay que duplicar varias palabras en concordancia, empezar por el masculino:

EN VEZ DE DECIR

- Los funcionarios habilitados para ser candidatos.
- Las funcionarias y funcionarios habilitados para ser candidatos.
- Los funcionarios y funcionarias habilitados y habilitadas para ser candidatos o candidatas.

DECIR  
*Los funcionarios y funcionarias habilitadas para ser candidatas.*

### ¿CÓMO USARLAS?

- En formularios.
- Encabezados de correos o documentos dirigidos a personas desconocidas: “Estimados(as)”.
- Menciones a cargos de manera general: “El superintendente es la máxima autoridad de la SP”.

## MENCIONAR AMBOS GÉNEROS

### “LOS Y LAS”

Para evitar repetir siempre las palabras en femenino y masculino, algunas personas duplican el artículo en lugar del sustantivo:

- Los y las funcionarias
- Las y los funcionarios.

Esta estrategia es útil cuando los artículos acompañan a **SUSTANTIVOS COMUNES EN CUANTO AL GÉNERO**: se refieren tanto a hombres o a mujeres, pero su género está definido por el artículo que lo acompaña (u otro determinante). Por ejemplo:

- El cónyuge.
- La cónyuge.

### ¿CÓMO USARLAS?

EN VEZ DE DECIR  
Los cotizantes.

DECIR  
*Las y los cotizantes.*  
*Los y las cotizantes.*

Cuando se trata de sustantivos que tienen marca de género, como “funcionarios”, es mejor usar desdoblamiento:

EN VEZ DE DECIR  
Las y los funcionarios.

DECIR  
*Las funcionarias y funcionarios.*



## 2

## ELUDIR LAS MARCAS DE GÉNERO

## SUSTANTIVOS EPICENOS

Son aquellos que sirven indistintamente para ambos sexos, por ejemplo: la víctima, el personaje, la autoridad, la eminencia, la figura (pública), la gente.

La palabra **PERSONA** es el sustantivo epiceno más versátil cuando de lenguaje inclusivo se trata.

## ¿CÓMO USARLOS?

EN VEZ DE DECIR  
El superintendente.

DECIR  
*La autoridad.*

EN VEZ DE DECIR  
Usuarías y usuarias.

DECIR  
*Personas usuarias.*

## SUSTANTIVOS COLECTIVOS Y ABSTRACTOS

Los sustantivos colectivos son palabras en singular que designan a un conjunto de individuos, por ejemplo: grupo, población, equipo, colectivo, gente, ciudadanía, electorado, humanidad, vecindario, pueblo.

Los abstractos nombran entidades no tangibles o perceptibles, por ejemplo: la adolescencia, la vejez, la infancia, el servicio, el magisterio, el ecologismo, el ambientalismo, la adultez, la amistad, el patriarcado, etc.

Ambos tipos de sustantivos ofrecen una batería de palabras que nos permiten expresar ideas sin tener que hacer mención al género.

## ¿CÓMO USARLOS?

EN VEZ DE DECIR  
Los funcionarios.

DECIR  
*El funcionariado.*

EN VEZ DE DECIR  
Padres e hijos.

DECIR  
*Familia.*

EN VEZ DE DECIR  
Los jóvenes necesitan puestos de trabajo.

DECIR  
*La juventud necesita puestos de trabajo.*

## FORMAS VERBALES

Se pueden construir frases sin hacer referencia a la persona, utilizando formas impersonales de los verbos. Estas son:

- Infinitivo (-ar).
- Gerundio (-ando).
- Participio (-ado).

## ¿CÓMO USARLOS?

EN VEZ DE DECIR  
Mientras más cotice el afiliado, mayor será su saldo.

- DECIR
- *Al cotizar más, su saldo será mayor.*
  - *Cotizando más tendrá un mayor saldo.*
  - *Mientras más haya cotizado, mayor será su saldo.*

## ELUDIR LAS MARCAS DE GÉNERO

## PRONOMBRES

Son palabras que sustituyen al nombre para evitar su repetición.

Hay distintas estrategias que involucran pronombres, que permiten estructurar frases sin marcas de género.

## ¿CÓMO USARLOS?

1) Los pronombres quien, quienes, nadie, cualquiera, cada, alguien, algo pueden reemplazar a el, los, aquel o aquellos.

EN VEZ DE DECIR  
Algunos opinan.

DECIR  
*Hay quienes opinan.*

EN VEZ DE DECIR  
Todos pueden asistir al evento.

DECIR  
*Cualquiera puede asistir al evento.*

2) El pronombre LES puede a veces usarse en lugar de los y las, especialmente en contextos más formales:

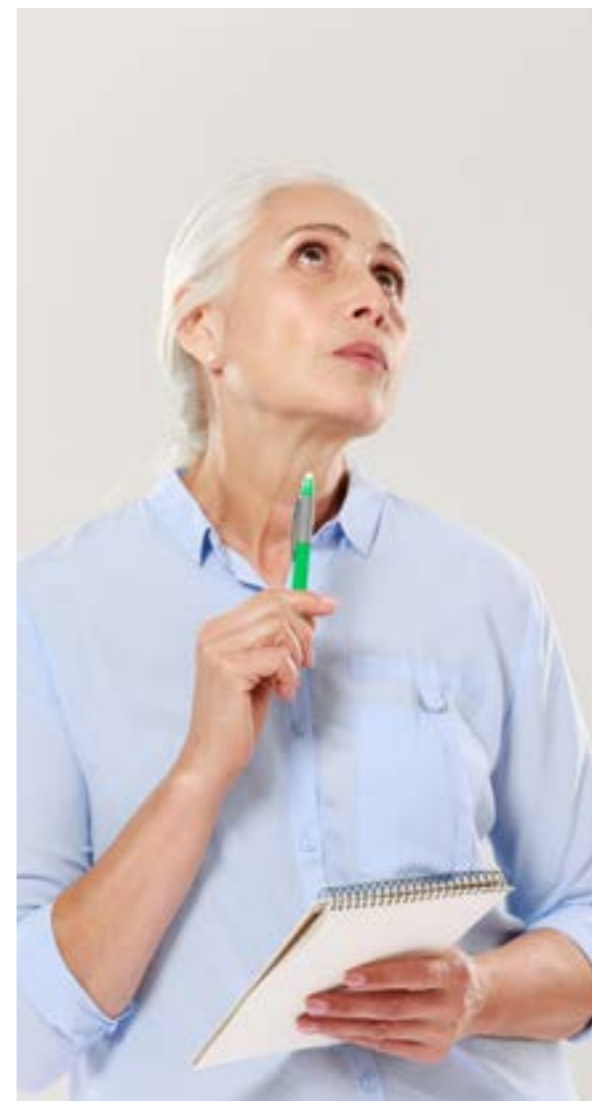
EN VEZ DE DECIR  
Los invitamos / las invitamos.

DECIR  
*Les invitamos.*

2) A veces se pueden omitir pronombres u otros determinantes, sin que la frase pierda sentido.

EN VEZ DE DECIR  
Podrán optar al cargo los profesionales con experiencia en el rubro.

DECIR  
Podrán optar al cargo los profesionales con experiencia en el rubro.



# 3 REEMPLAZAR EL MASCULINO GENÉRICO

## ADJETIVOS

- Pueden usarse adjetivos sin marca de género para reemplazar la referencia masculina.
- Otra opción es hacer que el género masculino no se refiera a una persona sino a una cosa o una entidad.

## PERÍFRASIS

Para reemplazar el masculino se pueden usar construcciones explicativas que digan lo mismo pero de modo menos directo. Un ejemplo de ello son los eufemismos.

## METONIMIAS

Designar un concepto con el nombre de otro, con el cual están estrechamente relacionados.-

## PROCESOS EN LUGAR DE PERSONAS

### ¿CÓMO USARLOS?

EN VEZ DE DECIR  
El desempleo entre los jóvenes.

DECIR  
*El desempleo juvenil.*

EN VEZ DE DECIR  
Los políticos

DECIR  
*La clase política.*  
*El sector político.*

### ¿CÓMO USARLOS?

EN VEZ DE DECIR  
Los líderes

DECIR  
*Quiénes toman decisiones.*  
*Las personas responsables.*

EN VEZ DE DECIR  
Asesores previsionales.

DECIR  
*Personas que prestan asesoría previsional.*

### ¿CÓMO USARLOS?

EN VEZ DE DECIR  
Todos los santiaguinos celebran el Año Nuevo.

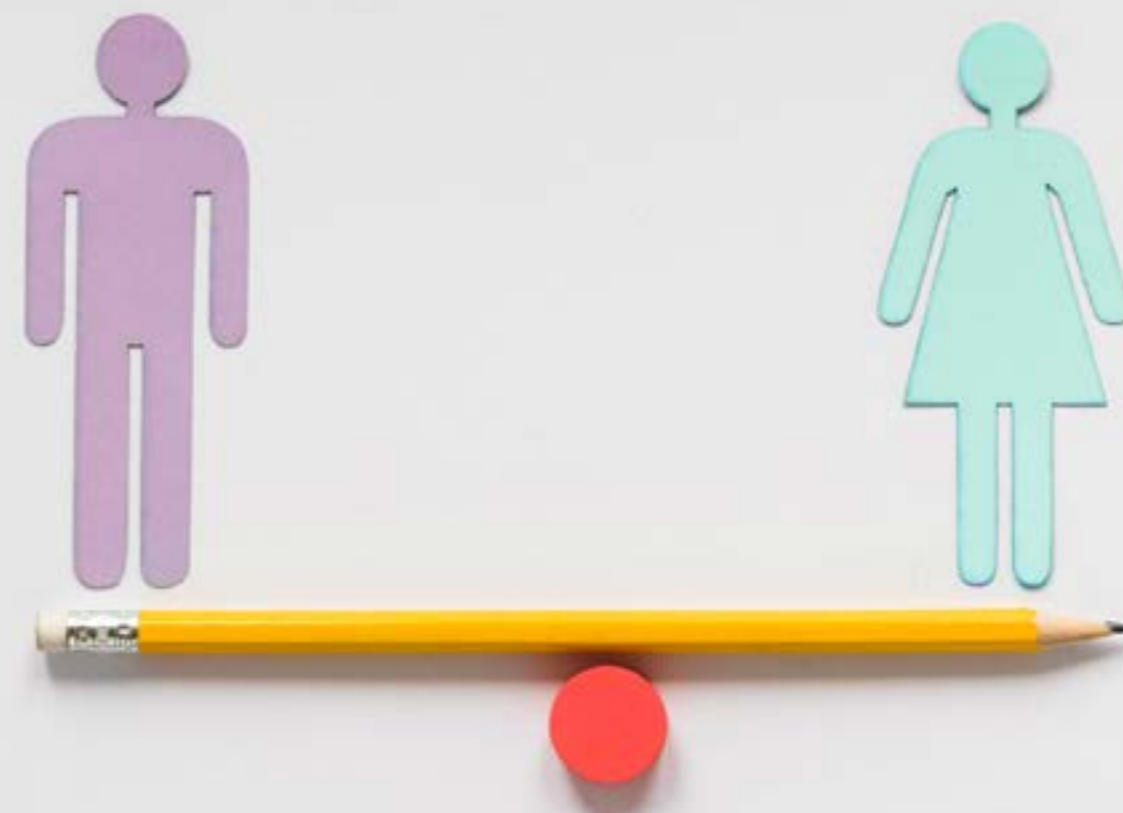
DECIR  
*Todo Santiago celebra el Año Nuevo.*

### ¿CÓMO USARLOS?

EN VEZ DE DECIR  
El coordinador

DECIR  
*La coordinación.*

# GUÍA DE CONSULTA RÁPIDA



PARA FACILITAR LA BÚSQUEDA DE ALTERNATIVAS PARA LOS TÉRMINOS QUE MÁS UTILIZAMOS EN NUESTRO TRABAJO, PREPARAMOS ESTA GUÍA DE CONSULTA RÁPIDA CON ALGUNOS DE ELLOS.

## A

NO INCLUSIVO	INCLUSIVO
ADMINISTRATIVOS	ESTAMENTO ADMINISTRATIVO PERSONAL ADMINISTRATIVO
AFILIADOS	AFILIADAS Y AFILIADOS PERSONAS AFILIADAS
ASESORES	ASESORAS Y ASESORES PERSONAS QUE PRESTAN ASESORÍA QUIENES ASESORAN
(LOS) ANTERIORES	QUIENES ANTECEDEN LOS PRECEDENTES
AMBOS	UNA Y OTRO LAS DOS PERSONAS
ALGUNOS	ALGUNAS Y ALGUNOS ALGUIEN UNAS POCAS PERSONAS LA MENOR PARTE
AQUELLOS	QUIENES
AFECTADOS	QUIENES FUERON AFECTADOS LAS VÍCTIMAS
ASISTENTES	PÚBLICO QUIENES ASISTEN LAS PERSONAS PRESENTES
ACREDITADOS	CON LA ACREDITACIÓN
ATENDIDOS	RECIBEN LA ATENCIÓN
ATENTOS	PRESTAN ATENCIÓN
AUTORIZADOS (ESTÁN)	PUEDEN
AUDITOR (EL)	AUDITORÍA

## B

NO INCLUSIVO	INCLUSIVO
BENEFICIARIOS	PERSONAS BENEFICIARIAS POBLACIÓN BENEFICIARIA QUIENES PERCIBEN BENEFICIOS QUE CUENTAN CON EL BENEFICIO
BIENVENIDOS	LES DAMOS LA BIENVENIDA

## C

NO INCLUSIVO	INCLUSIVO
CANDIDATOS	PERSONAS QUE POSTULAN QUIENES PRESENTARON CANDIDATURAS
CUÁNTOS	CUÁNTAS PERSONAS QUÉ NÚMERO DE PERSONAS CUÁNTA GENTE
COORDINADOR / COORDINADORES	LA COORDINACIÓN QUIEN COORDINA LA PERSONA ENCARGADA DE LA COORDINACIÓN EL EQUIPO DE COORDINACIÓN
CAPACITADOS	CAPACES
CIUDADANOS	LA CIUDADANÍA

## D

NO INCLUSIVO	INCLUSIVO
(LOS) DEMÁS	EL RESTO LAS DEMÁS PERSONAS
DIRECTOR / DIRECTORES	LA DIRECCIÓN EL ESTAMENTO DIRECTIVO
DESEMPLEADO	CESANTE

## E

NO INCLUSIVO	INCLUSIVO
EXPERTOS	LAS Y LOS ESPECIALISTAS
EL QUE	QUIEN
ESPOSO / MARIDO	CÓNYUGE
EXENTOS	CUENTAN CON EXENCIÓN NO TIENEN OBLIGACIÓN NO DEBEN

## F

NO INCLUSIVO	INCLUSIVO
FUNCIONARIOS	FUNCIONARIAS Y FUNCIONARIOS PERSONAL FUNCIONARIADO EQUIPO DE TRABAJO LAS Y LOS FUNCIONARIOS
FISCALIZADORES	PERSONAS FISCALIZADORAS QUIENES FISCALIZAN ESTAMENTO FISCALIZADOR

## G

NO INCLUSIVO	INCLUSIVO
GANADOR	QUIEN GANÓ EL PRIMER LUGAR
GERENTE	LA GERENCIA

## I

NO INCLUSIVO	INCLUSIVO
INTEGRANTES	PERSONAS QUE INTEGRAN QUIENES FORMAN PARTE PARTE DEL GRUPO
(EL) INTERESADO	LA PERSONA INTERESADA QUIEN TENGA INTERÉS
INCLUÍDOS	QUE FORMAN PARTE QUE FIGURAN DENTRO
INTERESADOS	CON INTERÉS PRESENTAN INTERÉS MANIFIESTAN / MUESTRAN INTERÉS

## J

NO INCLUSIVO	INCLUSIVO
JEFE	JEFATURA PERSONAS A CARGO PERSONAS RESPONSABLES LA AUTORIDAD
JÓVENES	JUVENTUD PERSONAS JÓVENES GENTE JOVEN

## L

NO INCLUSIVO	INCLUSIVO
LÍDERES	LAS Y LOS LÍDERES QUIENES LIDERAN LIDERAZGOS LAS PERSONAS A CARGO
LOS	LOS Y LAS QUIENES CADA

## M

NO INCLUSIVO	INCLUSIVO
MUCHOS	LA MAYORÍA UN GRAN NÚMERO GRAN CANTIDAD
MIEMBROS	PERSONAS INTEGRANTES LAS Y LOS INTEGRANTES QUIENES INTEGRAN QUIENES FORMAN PARTE
MARIDO	PAREJA CÓNYUGE

## N

NO INCLUSIVO	INCLUSIVO
NIÑOS	NIÑAS Y NIÑOS LA INFANCIA
NINGUNO	NADIE

## O

NO INCLUSIVO	INCLUSIVO
OBLIGADOS	TIENEN LA OBLIGACIÓN DEBEN

## P

NO INCLUSIVO	INCLUSIVO
POCOS	LA MINORÍA UNA PEQUEÑA PARTE LA MENOR PARTE UNA PORCIÓN
PRESIDENTE	LA PRESIDENCIA QUIEN PRESIDE
(LOS) PADRES	LA MADRE Y EL PADRE
PADRES E HIJOS	FAMILIA

## R

NO INCLUSIVO	INCLUSIVO
(EL) REPRESENTANTE	QUIEN REPRESENTA QUE ACTÚA EN REPRESENTACIÓN
(LOS) RESTANTES	EL RESTO
REPRESENTADO	CUENTA CON LA REPRESENTACIÓN

## S

NO INCLUSIVO	INCLUSIVO
SOLICITANTE	LA PERSONA QUE SOLICITA QUIEN PRESENTA LA SOLICITUD
SUPERINTENDENTE	LA AUTORIDAD JEFATURA DE SERVICIO

## T

NO INCLUSIVO	INCLUSIVO
TODOS	TODAS Y TODOS LA TOTALIDAD CADA

## V

NO INCLUSIVO	INCLUSIVO
VARIOS	UNA VARIEDAD

# CONSIDERACIONES FINALES

El lenguaje inclusivo de género no es el único elemento para la comunicación no sexista. También lo son las imágenes, la formas en que organizamos los contenidos, en resumen, todo lo que usamos para representar nuestro mundo.

Más allá de las palabras que escojamos o cómo las combinemos, lo central es siempre tener en mente que nuestra comunicación tiene que convocar a todas las personas de manera igualitaria, y sin estereotipos. Estos son algunas ideas generales para tener en cuenta.

- ➔ Evita el uso estereotipado de adjetivos, es decir asociar atributos a uno u otro sexo, por ejemplo, fuerte o valiente con el género masculino, frágil y delicada con el femenino.
- ➔ En el trato formal hacia las mujeres no es necesario hacer referencia a su estado civil. Descarta expresiones como "señorita", "de" o "viuda de" acompañando el apellido de su cónyuge, o "la mujer de" al hablar de su pareja.
- ➔ En los textos, nombra a todas las personas con su nombre y sus dos apellidos.
- ➔ Respetar la identidad de género y el nombre social que cada persona utiliza, y considera que no siempre son concordantes con el sexo que les fue asignado al nacer.
- ➔ Evita comentar el aspecto físico de las personas, independientemente de su género.
- ➔ Cuando tengas dudas sobre una expresión que podría ser sexista, reemplaza la palabra de género femenino por su correspondiente del masculino y observa si es o puede interpretarse negativamente. Si la respuesta es sí, no la uses.



# MANUAL DE LENGUAJE INCLUSIVO DE GÉNERO

