

Ahorros previsionales de los trabajadores totalizaron activos por UF 5.204,61 millones

Fondos de pensiones chilenos terminan febrero 2021 con cifras en rojo castigados por caídas en el mercado externo y alza de tasas locales

Según el informe de la Superintendencia de Pensiones (SP), el mes pasado los fondos D y E, principalmente enfocados en instrumentos de renta fija local, anotaron las mayores pérdidas de rentabilidad real, de 3,33% y 2,82%, respectivamente.

En tanto, los fondos A, B y C, si bien están más expuestos a renta variable, cayeron 1,89%, 1,76% y 2,64%, respectivamente. Sin embargo, en lo que va del año mantienen con cifras azules, con rentabilidades reales acumuladas de 3,42%, 3,03% y 0,86%, respectivamente.

Los resultados de febrero último se explican por los retornos negativos de las inversiones realizadas en instrumentos extranjeros y de renta fija nacional, lo que fue mitigado parcialmente por el buen rendimiento de la Bolsa local.

Pese a los nuevos datos, el desempeño de los fondos previsionales se mantiene con retornos reales por sobre el 5,7% en los últimos 12 meses.

Santiago, 02/03/2021.-

La combinación de los vaivenes del mercado externo, el aumento de las tasas de interés locales y principalmente la apreciación del peso chileno terminaron castigando a los cinco fondos de pensiones en febrero pasado, los cuales cerraron en rojo acusando efecto de los retornos negativos de las inversiones en instrumentos extranjeros y de renta fija nacional. Esto, sin embargo, fue mitigado de manera parcial por el buen rendimiento de la Bolsa local.

Con todo, el desempeño de los fondos previsionales se mantiene con retornos reales por sobre el 5,7% en los últimos 12 meses, totalizando a la fecha activos por 5.204,61 millones de unidades de fomento (UF). Esta cifra equivale a US\$ 215.283,58 millones, con un tipo de cambio de \$ 708,04, al 26 de febrero de 2021.

Según el informe de la Superintendencia de Pensiones (SP), en febrero pasado los fondos D (conservador) y E (más conservador), enfocados principalmente en papeles de renta fija local, anotaron las mayores caídas de rentabilidad real: de 3,33% y 2,82%, respectivamente.

En tanto, los fondos A (más riesgoso), B (riesgoso) y C (intermedio), si bien están más expuestos a las posiciones en renta variable, en febrero pasado anotaron pérdidas reales de 1,89%, 1,76% y 2,64%, respectivamente.

Pese a lo anterior, se observa un desempeño mixto de los fondos en lo que va del año. Y es que mientras los fondos D y E acumulan una pérdida real de 0,88% y de 1,18%, respectivamente, los restantes fondos mantienen cifras azules. Así es como mientras el Fondo A anota una rentabilidad real acumulada de 3,42% y el B una ganancia de 3,03%, el Fondo C acumula un retorno real de 0,86%.

Tabla N° 1

Rentabilidad Real y Total de Activos de los Fondos de Pensiones

En porcentaje, deflactada por U.F.

Fondo de Pensiones	Febrero 2021	Acumulado Ene2021-Feb2021	Últimos 12 meses Mar2020-Feb2021	Promedio anual últimos 36 meses Mar2018-Feb2021	Promedio anual ¹ Sep2002-Feb2021	Total Activos MMUS\$	Total Activos MMUF
Tipo A	-1,89%	3,42%	5,88%	5,53%	6,42%	31.549,55	762,73
Tipo B	-1,76%	3,03%	7,34%	5,78%	5,61%	31.774,03	768,16
Tipo C	-2,64%	0,86%	6,92%	6,29%	5,23%	72.097,86	1.743,01
Tipo D	-3,33%	-0,88%	5,96%	5,69%	4,61%	37.697,34	911,36
Tipo E	-2,82%	-1,18%	5,70%	4,98%	3,93%	42.164,80	1.019,36
Sistema						215.283,58	5.204,61

Fuente: Superintendencia de Pensiones a partir de Base de Datos del Sistema de Pensiones

Fondos de Pensiones en febrero de 2021

En febrero pasado, la rentabilidad de los fondos A y B se explicó principalmente por las pérdidas que presentaron las inversiones en instrumentos extranjeros. Esto, sin embargo, fue parcialmente compensado por la rentabilidad positiva de las inversiones en acciones locales. Al respecto, tómesese como referencia la rentabilidad en pesos del índice MSCI mundial, que cayó en 2,67%, y el retorno mensual de los títulos accionarios locales medido por el referencial IPSA, que anotó una ganancia de 3,71% en el mes.

Por su parte, la rentabilidad de los fondos C, D y E se debió principalmente por las caídas de las inversiones en instrumentos extranjeros y títulos de deuda local. Al respecto, en

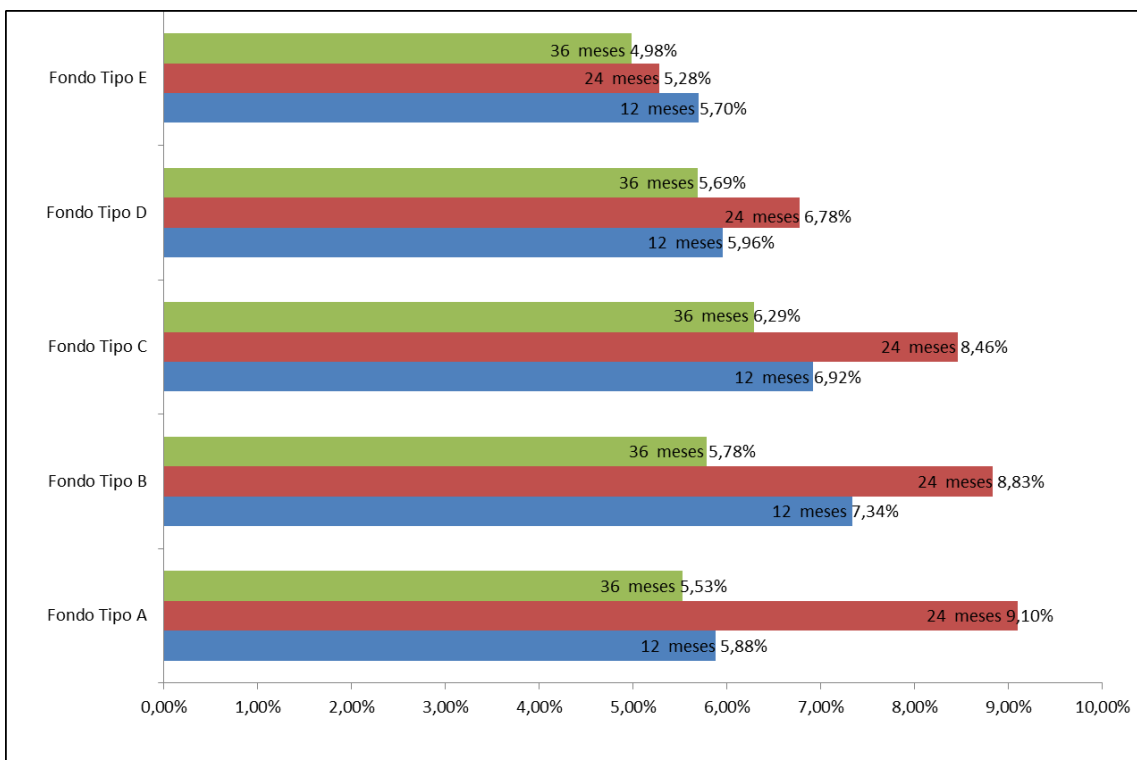
¹ Considera como valor cuota inicial el correspondiente al 26 de septiembre de 2002, fecha de inicio de los multifondos.

febrero último el alza de las tasas de interés de los instrumentos de renta fija nacional y extranjera afectó la rentabilidad de estos fondos por la vía de las pérdidas de capital.

Pese a que durante febrero pasado se observaron resultados positivos en la mayoría de los mercados internacionales, las inversiones en el extranjero fueron impactadas por la apreciación del peso chileno respecto de las principales monedas extranjeras, lo cual afectó negativamente a las posiciones sin cobertura cambiaria.

Las principales bolsas de Estados Unidos, Alemania, Brasil y China tuvieron caídas medidas en pesos de 3,44%, 2,16%, 11,34% y 2,79%, respectivamente. La Bolsa de Japón, en tanto, avanzó 0,22%. Todo, con una depreciación de 4,50% del dólar frente al peso chileno.

Gráfico N° 1
Rentabilidad Real de los Fondos de Pensiones



A partir del jueves 4 de marzo de 2021 se encontrará disponible en el sitio web de la Superintendencia de Pensiones www.spensiones.cl el informe completo con el detalle de la rentabilidad en febrero de 2020.