

Ficha estadística regional^a

Segundo Retiro: Ley 21.295 que establece un retiro único y extraordinario de fondos previsionales

Al 26 de marzo de 2021

■ Número de personas con solicitudes realizadas

Tabla N°1
N° personas¹ y distribución (%) según estado por región
 Al 26 de marzo de 2021

Región	Personas		Distribución (%) según estado		
	Número	%	Aprobadas	En trámite	Rechazadas
Arica y Parinacota	89.877	1,2%	99,1%	0,3%	0,6%
Tarapacá	141.091	1,8%	99,1%	0,2%	0,6%
Antofagasta	282.008	3,6%	99,2%	0,3%	0,5%
Atacama	135.708	1,8%	99,3%	0,2%	0,4%
Coquimbo	309.778	4,0%	99,3%	0,2%	0,4%
Valparaíso	738.639	9,5%	99,3%	0,2%	0,5%
Metropolitana	3.310.570	42,7%	99,2%	0,3%	0,6%
O'Higgins	403.784	5,2%	99,4%	0,2%	0,4%
Maule	439.829	5,7%	99,3%	0,2%	0,4%
Ñuble	178.028	2,3%	99,4%	0,2%	0,4%
Biobío	616.494	8,0%	99,4%	0,2%	0,4%
La Araucanía	359.318	4,6%	99,4%	0,2%	0,4%
Los Ríos	149.096	1,9%	99,4%	0,2%	0,4%
Los Lagos	372.967	4,8%	99,4%	0,2%	0,4%
Aysén	48.569	0,6%	99,3%	0,2%	0,5%
Magallanes	82.385	1,1%	99,3%	0,3%	0,4%
Sin información	96.115	1,2%	96,7%	0,4%	2,9%
Total	7.754.256	100%	99,2%	0,3%	0,5%

Fuente: Base de datos proporcionada por las AFP en el marco de la Ley 21.295.

Notas:

- (1) Si la persona tiene más de una solicitud con distintos estados, el estado de la solicitud se determina según el siguiente orden de prelación: aprobadas, en trámite, rechazadas y anuladas.

^a La información de región se obtiene a partir del domicilio informado por el afiliado, registrado en la Base de datos de Afiliados. Esta información no necesariamente refleja el domicilio actual.

▪ **Caracterización de personas con solicitudes aprobadas o en trámite^{b,c}**

Tabla N°2
N° personas, monto de retiro solicitado y retiro como porcentaje del saldo,
según región
Al 26 de marzo de 2021

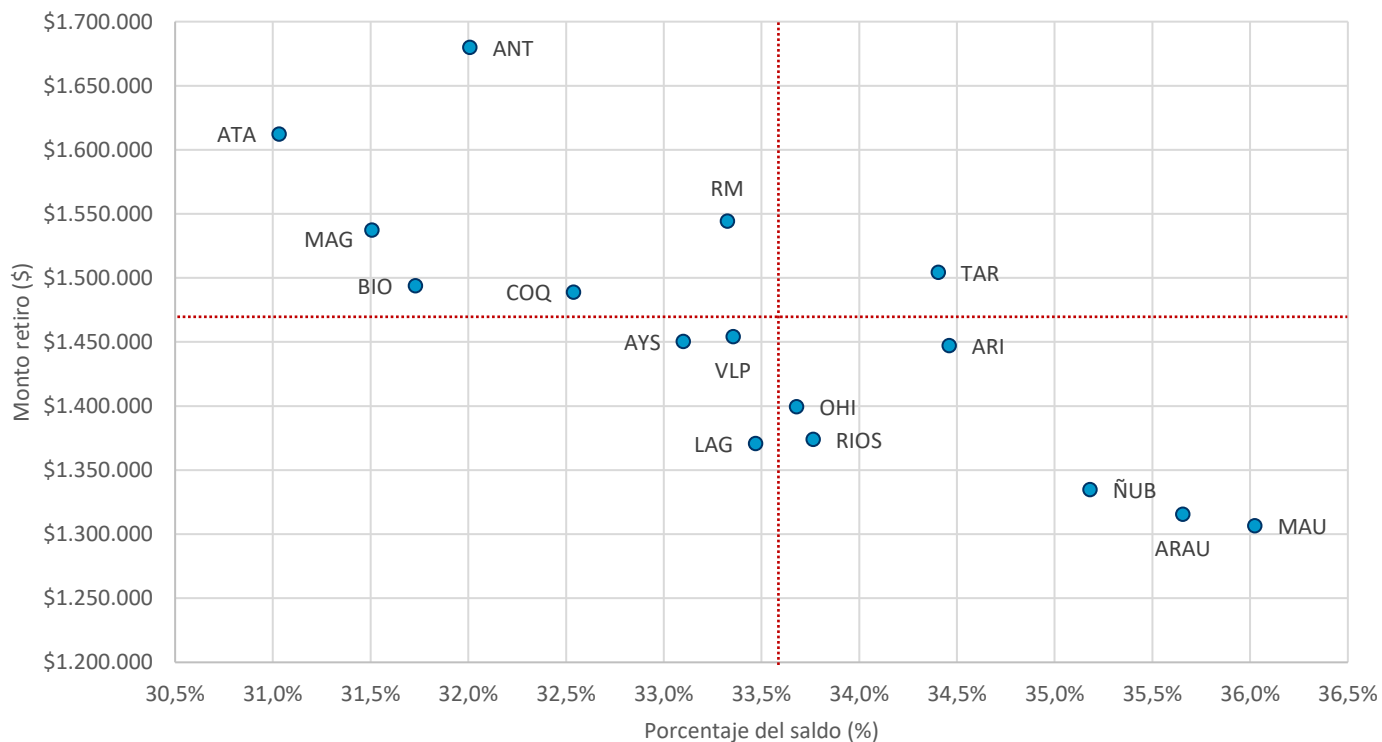
Región	Personas		Monto retiro solicitado		Monto retiro solicitado (% Saldo)	
	Número	%	Promedio	Mediana	Promedio	Mediana
Arica y Parinacota	89.303	1,2%	\$1.447.012	\$1.018.151	34,5%	16,0%
Tarapacá	140.134	1,8%	\$1.504.314	\$1.018.151	34,4%	15,0%
Antofagasta	280.440	3,6%	\$1.679.841	\$1.018.151	32,0%	13,0%
Atacama	135.070	1,8%	\$1.612.232	\$1.018.151	31,0%	13,0%
Coquimbo	308.376	4,0%	\$1.488.891	\$1.018.151	32,5%	14,0%
Valparaíso	734.999	9,5%	\$1.454.235	\$1.018.151	33,4%	15,0%
Metropolitana	3.291.319	42,7%	\$1.544.170	\$1.018.151	33,3%	14,0%
O'Higgins	402.043	5,2%	\$1.399.549	\$1.018.151	33,7%	15,0%
Maule	437.753	5,7%	\$1.306.598	\$1.018.151	36,0%	18,0%
Ñuble	177.297	2,3%	\$1.334.846	\$1.018.151	35,2%	17,0%
Biobío	613.870	8,0%	\$1.493.901	\$1.018.151	31,7%	14,0%
La Araucanía	357.724	4,6%	\$1.315.517	\$1.018.151	35,7%	18,0%
Los Ríos	148.420	1,9%	\$1.373.968	\$1.018.151	33,8%	16,0%
Los Lagos	371.469	4,8%	\$1.370.798	\$1.018.151	33,5%	16,0%
Aysén	48.297	0,6%	\$1.450.353	\$1.018.151	33,1%	15,0%
Magallanes	81.994	1,1%	\$1.537.202	\$1.018.151	31,5%	13,0%
Sin información	93.296	1,2%	-	-	-	-
Total	7.711.804	100%	\$1.479.131	\$1.018.151	33,6%	15,0%

Fuente: Base de datos proporcionada por las AFP en el marco de la Ley 21.295.

^b Corresponde a run únicos que solicitan el retiro, en aquellos casos en los cuales la persona lo solicita tanto como afiliado y beneficiario de pensión se sobrevivencia se cuentan ambos casos. Para solicitudes aprobadas se utiliza la información reportada directamente por las AFP en el marco de la Ley 21.295, mientras que para solicitudes en trámite y solicitudes aprobadas con datos inconsistentes se reporta el monto máximo de retiro posible en base a la información disponible sobre saldo acumulado al 30 de noviembre de 2020 de la Base de datos de Afiliados. Se utiliza el valor de la UF del día 10/12/2020, \$29.090. Excluye saldos de causantes de pensiones de sobrevivencia. Las variables de caracterización de las personas se obtienen de la Base de datos de Afiliados e información proporcionada por el Servicio de Registro Civil e Identificación.

^c La información reportada por AFP Provida es con cierre al 25 de marzo de 2021.

Gráfico N°1
Monto promedio de retiro solicitado y porcentaje promedio del saldo retirado, según región¹
Al 26 de marzo de 2021



Fuente: Base de datos proporcionada por las AFP en el marco de la Ley 21.295.

Notas:

(1) Las líneas rojas representan los promedios a nivel nacional.

Tabla N°3
N° personas y distribución (%), según región y tipo de afiliado
Al 26 de marzo de 2021

Región	Tipo de afiliado				Distribución (%) según tipo de afiliado por región				Distribución (%) según región por tipo de afiliado			
	Activo ¹	Pensionado	Beneficiario sobreviv.	Total	Activo ¹	Pensionado	Beneficiario sobreviv.	Total	Activo ¹	Pensionado	Beneficiario sobreviv.	Total
Arica y Parinacota	83.923	4.978	402	89.303	94,0%	5,6%	0,5%	100%	1,2%	1,2%	0,8%	1,2%
Tarapacá	132.846	6.695	593	140.134	94,8%	4,8%	0,4%	100%	1,8%	1,6%	1,2%	1,8%
Antofagasta	267.641	11.527	1.272	280.440	95,4%	4,1%	0,5%	100%	3,7%	2,8%	2,6%	3,6%
Atacama	127.008	7.405	657	135.070	94,0%	5,5%	0,5%	100%	1,8%	1,8%	1,4%	1,8%
Coquimbo	288.655	18.386	1.335	308.376	93,6%	6,0%	0,4%	100%	4,0%	4,5%	2,8%	4,0%
Valparaíso	684.479	47.073	3.447	734.999	93,1%	6,4%	0,5%	100%	9,4%	11,4%	7,2%	9,5%
Metropolitana	3.117.975	161.235	12.109	3.291.319	94,7%	4,9%	0,4%	100%	43,0%	39,1%	25,1%	42,7%
O'Higgins	377.106	23.226	1.711	402.043	93,8%	5,8%	0,4%	100%	5,2%	5,6%	3,6%	5,2%
Maule	408.477	27.349	1.927	437.753	93,3%	6,2%	0,4%	100%	5,6%	6,6%	4,0%	5,7%
Ñuble	165.521	11.021	755	177.297	93,4%	6,2%	0,4%	100%	2,3%	2,7%	1,6%	2,3%
Biobío	575.726	35.786	2.358	613.870	93,8%	5,8%	0,4%	100%	7,9%	8,7%	4,9%	8,0%
La Araucanía	335.777	20.595	1.352	357.724	93,9%	5,8%	0,4%	100%	4,6%	5,0%	2,8%	4,6%
Los Ríos	138.212	9.574	634	148.420	93,1%	6,5%	0,4%	100%	1,9%	2,3%	1,3%	1,9%
Los Lagos	350.448	19.636	1.385	371.469	94,3%	5,3%	0,4%	100%	4,8%	4,8%	2,9%	4,8%
Aysén	45.226	2.856	215	48.297	93,6%	5,9%	0,4%	100%	0,6%	0,7%	0,4%	0,6%
Magallanes	77.306	4.288	400	81.994	94,3%	5,2%	0,5%	100%	1,1%	1,0%	0,8%	1,1%
Sin información	74.916	736	17.644	93.296	80,3%	0,8%	18,9%	100%	1,0%	0,2%	36,6%	1,2%
Total	7.251.242	412.366	48.196	7.711.804	94,0%	5,3%	0,6%	100%	100%	100%	100%	100%

Fuente: Base de datos proporcionada por las AFP en el marco de la Ley 21.295.

Notas:

(1) Incluye a afiliados en trámite de pensión.

Tabla N°4

Monto de retiro solicitado y retiro como porcentaje del saldo, según región y tipo de afiliado
Al 26 de marzo de 2021

Región	Monto retiro solicitado, Promedio				Monto retiro solicitado (% Saldo), Promedio			
	Activo ¹	Pensionado	Beneficiario sobreviv.	Total	Activo ¹	Pensionado	Beneficiario sobreviv. ²	Total
Arica y Parinacota	\$1.430.350	\$1.671.065	\$2.164.557	\$1.447.012	35,0%	25,2%	-	34,5%
Tarapacá	\$1.493.988	\$1.654.840	\$2.128.151	\$1.504.314	34,8%	25,6%	-	34,4%
Antofagasta	\$1.667.482	\$1.891.274	\$2.380.840	\$1.679.841	32,3%	24,8%	-	32,0%
Atacama	\$1.598.101	\$1.795.826	\$2.284.261	\$1.612.232	31,4%	25,1%	-	31,0%
Coquimbo	\$1.469.907	\$1.732.520	\$2.250.783	\$1.488.892	33,0%	25,3%	-	32,5%
Valparaíso	\$1.437.336	\$1.656.412	\$2.055.851	\$1.454.235	33,9%	25,3%	-	33,4%
Metropolitana	\$1.534.916	\$1.685.100	\$2.058.531	\$1.544.171	33,8%	24,9%	-	33,3%
O'Higgins	\$1.390.579	\$1.514.795	\$1.815.881	\$1.399.549	34,0%	27,8%	-	33,7%
Maule	\$1.287.494	\$1.550.453	\$1.900.699	\$1.306.598	36,6%	26,8%	-	36,0%
Ñuble	\$1.314.957	\$1.592.969	\$1.934.214	\$1.334.846	35,8%	26,6%	-	35,2%
Biobío	\$1.481.312	\$1.656.698	\$2.105.763	\$1.493.901	32,1%	26,2%	-	31,7%
La Araucanía	\$1.300.188	\$1.525.954	\$1.926.388	\$1.315.517	36,2%	27,3%	-	35,7%
Los Ríos	\$1.359.259	\$1.554.956	\$1.849.282	\$1.373.968	34,3%	26,4%	-	33,8%
Los Lagos	\$1.363.507	\$1.468.301	\$1.840.691	\$1.370.798	33,8%	27,3%	-	33,5%
Aysén	\$1.443.388	\$1.512.128	\$2.110.061	\$1.450.353	33,4%	28,5%	-	33,1%
Magallanes	\$1.532.398	\$1.596.398	\$1.838.467	\$1.537.202	31,9%	24,9%	-	31,5%
Total	\$1.467.312	\$1.644.759	\$1.847.295	\$1.479.131	34,1%	25,7%	-	33,6%

Fuente: Base de datos proporcionada por las AFP en el marco de la Ley 21.295.

Notas:

- (1) Incluye a afiliados en trámite de pensión.
- (2) Se dispone de la información de saldos sólo a nivel de causante o titular de la cuenta y no por beneficiario. El impacto dependerá del monto que retire cada beneficiario.

Tabla N°5
N° personas y distribución (%), según región y sexo
Al 26 de marzo de 2021

Región	Sexo				Distribución (%) según sexo por región				Distribución (%) según región por sexo			
	Hombres	Mujeres	Sin info.	Total	Hombres	Mujeres	Sin info.	Total	Hombres	Mujeres	Sin info.	Total
Arica y Parinacota	50.352	38.951	0	89.303	56,4%	43,6%	0,0%	100%	1,2%	1,1%	0,0%	1,2%
Tarapacá	79.537	60.597	0	140.134	56,8%	43,2%	0,0%	100%	1,8%	1,8%	0,0%	1,8%
Antofagasta	161.224	119.216	0	280.440	57,5%	42,5%	0,0%	100%	3,7%	3,5%	0,0%	3,6%
Atacama	79.627	55.443	0	135.070	59,0%	41,0%	0,0%	100%	1,8%	1,6%	0,0%	1,8%
Coquimbo	178.956	129.420	0	308.376	58,0%	42,0%	0,0%	100%	4,1%	3,8%	0,0%	4,0%
Valparaíso	410.996	324.002	1	734.999	55,9%	44,1%	0,0%	100%	9,5%	9,5%	0,1%	9,5%
Metropolitana	1.786.085	1.505.232	2	3.291.319	54,3%	45,7%	0,0%	100%	41,4%	44,3%	0,2%	42,7%
O'Higgins	227.191	174.852	0	402.043	56,5%	43,5%	0,0%	100%	5,3%	5,1%	0,0%	5,2%
Maule	252.275	185.477	1	437.753	57,6%	42,4%	0,0%	100%	5,8%	5,5%	0,1%	5,7%
Ñuble	103.952	73.345	0	177.297	58,6%	41,4%	0,0%	100%	2,4%	2,2%	0,0%	2,3%
Biobío	357.371	256.499	0	613.870	58,2%	41,8%	0,0%	100%	8,3%	7,5%	0,0%	8,0%
La Araucanía	208.394	149.330	0	357.724	58,3%	41,7%	0,0%	100%	4,8%	4,4%	0,0%	4,6%
Los Ríos	86.963	61.457	0	148.420	58,6%	41,4%	0,0%	100%	2,0%	1,8%	0,0%	1,9%
Los Lagos	210.700	160.769	0	371.469	56,7%	43,3%	0,0%	100%	4,9%	4,7%	0,0%	4,8%
Aysén	26.227	22.070	0	48.297	54,3%	45,7%	0,0%	100%	0,6%	0,6%	0,0%	0,6%
Magallanes	44.185	37.809	0	81.994	53,9%	46,1%	0,0%	100%	1,0%	1,1%	0,0%	1,1%
Sin información	49.163	42.876	1.257	93.296	52,7%	46,0%	1,3%	100%	1,1%	1,3%	99,7%	1,2%
Total	4.313.198	3.397.345	1.261	7.711.804	55,9%	44,1%	0,0%	100%	100%	100%	100%	100%

Fuente: Base de datos proporcionada por las AFP en el marco de la Ley 21.295.

Tabla N°6
Monto de retiro solicitado y retiro como porcentaje del saldo, según región y sexo
Al 26 de marzo de 2021

Región	Monto retiro solicitado, Promedio			Monto retiro solicitado (% Saldo), Promedio		
	Hombres	Mujeres	Total	Hombres	Mujeres	Total
Arica y Parinacota	\$1.630.495	\$1.209.837	\$1.447.012	30,1%	40,2%	34,5%
Tarapacá	\$1.709.868	\$1.234.502	\$1.504.314	30,0%	40,2%	34,4%
Antofagasta	\$1.991.267	\$1.258.695	\$1.679.841	26,4%	39,7%	32,0%
Atacama	\$1.885.674	\$1.219.478	\$1.612.232	25,0%	39,7%	31,0%
Coquimbo	\$1.696.773	\$1.201.448	\$1.488.892	27,2%	40,0%	32,5%
Valparaíso	\$1.629.177	\$1.232.317	\$1.454.235	29,0%	39,0%	33,4%
Metropolitana	\$1.713.972	\$1.342.682	\$1.544.171	30,1%	37,1%	33,3%
O'Higgins	\$1.590.027	\$1.152.038	\$1.399.549	28,4%	40,6%	33,7%
Maule	\$1.435.882	\$1.130.728	\$1.306.598	31,2%	42,7%	36,0%
Ñuble	\$1.451.948	\$1.168.892	\$1.334.846	30,5%	41,9%	35,2%
Biobío	\$1.686.766	\$1.225.169	\$1.493.901	26,8%	38,6%	31,7%
La Araucanía	\$1.410.487	\$1.182.966	\$1.315.517	31,4%	41,6%	35,7%
Los Ríos	\$1.500.993	\$1.194.237	\$1.373.968	28,8%	40,8%	33,8%
Los Lagos	\$1.496.415	\$1.206.135	\$1.370.798	29,5%	38,7%	33,5%
Aysén	\$1.598.608	\$1.274.087	\$1.450.353	29,2%	37,8%	33,1%
Magallanes	\$1.733.862	\$1.307.320	\$1.537.202	28,0%	35,7%	31,5%
Total	\$1.648.433	\$1.264.393	\$1.479.131	29,5%	38,8%	33,6%

Fuente: Base de datos proporcionada por las AFP en el marco de la Ley 21.295.

Tabla N°7
N° personas, según región y tramos de edad
Al 26 de marzo de 2021

Región	Tramo de edad						Sin información	Total
	Hasta 25 años	26-35 años	36-45 años	46-55 años	56-65 años	66-más años		
Arica y Parinacota	4.546	22.624	22.506	21.917	14.447	3.263	0	89.303
Tarapacá	8.403	38.753	37.114	31.013	20.755	4.095	1	140.134
Antofagasta	18.187	81.121	72.951	62.017	38.746	7.418	0	280.440
Atacama	7.877	36.265	32.886	31.220	21.807	5.015	0	135.070
Coquimbo	16.393	79.580	76.869	74.370	49.464	11.700	0	308.376
Valparaíso	38.447	183.722	180.810	174.496	128.826	28.697	1	734.999
Metropolitana	213.766	919.502	807.828	741.832	509.088	99.302	1	3.291.319
O'Higgins	26.855	100.050	98.231	97.267	66.005	13.635	0	402.043
Maule	27.697	109.144	105.056	105.010	72.954	17.892	0	437.753
Ñuble	10.439	44.017	42.027	44.844	29.285	6.685	0	177.297
Biobío	31.020	154.607	150.487	153.101	103.261	21.393	1	613.870
La Araucanía	20.913	91.417	87.069	87.650	57.045	13.630	0	357.724
Los Ríos	8.776	36.715	34.997	36.221	25.673	6.038	0	148.420
Los Lagos	25.508	96.497	93.901	88.832	54.693	12.038	0	371.469
Aysén	3.074	11.958	12.515	11.257	7.579	1.914	0	48.297
Magallanes	5.774	21.010	20.387	18.309	13.885	2.629	0	81.994
Sin información	11.858	38.948	20.809	8.099	6.667	5.658	1.257	93.296
Total	479.533	2.065.930	1.896.443	1.787.455	1.220.180	261.002	1.261	7.711.804

Fuente: Base de datos proporcionada por las AFP en el marco de la Ley 21.295.

Tabla N°8
Distribución (%) de personas, según región y tramo de edad
Al 26 de marzo de 2021

Región	Distribución (%) según tramo de edad por región								Distribución (%) según región por tramo de edad							
	Hasta 25 años	26-35 años	36-45 años	46-55 años	56-65 años	66-más años	Sin información	Total	Hasta 25 años	26-35 años	36-45 años	46-55 años	56-65 años	66-más años	Sin información	Total
Arica y Parinacota	5,1%	25,3%	25,2%	24,5%	16,2%	3,7%	0,0%	100%	0,9%	1,1%	1,2%	1,2%	1,2%	1,3%	0,0%	1,2%
Tarapacá	6,0%	27,7%	26,5%	22,1%	14,8%	2,9%	0,0%	100%	1,8%	1,9%	2,0%	1,7%	1,7%	1,6%	0,1%	1,8%
Antofagasta	6,5%	28,9%	26,0%	22,1%	13,8%	2,6%	0,0%	100%	3,8%	3,9%	3,8%	3,5%	3,2%	2,8%	0,0%	3,6%
Atacama	5,8%	26,8%	24,3%	23,1%	16,1%	3,7%	0,0%	100%	1,6%	1,8%	1,7%	1,7%	1,8%	1,9%	0,0%	1,8%
Coquimbo	5,3%	25,8%	24,9%	24,1%	16,0%	3,8%	0,0%	100%	3,4%	3,9%	4,1%	4,2%	4,1%	4,5%	0,0%	4,0%
Valparaíso	5,2%	25,0%	24,6%	23,7%	17,5%	3,9%	0,0%	100%	8,0%	8,9%	9,5%	9,8%	10,6%	11,0%	0,1%	9,5%
Metropolitana	6,5%	27,9%	24,5%	22,5%	15,5%	3,0%	0,0%	100%	44,6%	44,5%	42,6%	41,5%	41,7%	38,0%	0,1%	42,7%
O'Higgins	6,7%	24,9%	24,4%	24,2%	16,4%	3,4%	0,0%	100%	5,6%	4,8%	5,2%	5,4%	5,4%	5,2%	0,0%	5,2%
Maule	6,3%	24,9%	24,0%	24,0%	16,7%	4,1%	0,0%	100%	5,8%	5,3%	5,5%	5,9%	6,0%	6,9%	0,0%	5,7%
Ñuble	5,9%	24,8%	23,7%	25,3%	16,5%	3,8%	0,0%	100%	2,2%	2,1%	2,2%	2,5%	2,4%	2,6%	0,0%	2,3%
Biobío	5,1%	25,2%	24,5%	24,9%	16,8%	3,5%	0,0%	100%	6,5%	7,5%	7,9%	8,6%	8,5%	8,2%	0,1%	8,0%
La Araucanía	5,8%	25,6%	24,3%	24,5%	15,9%	3,8%	0,0%	100%	4,4%	4,4%	4,6%	4,9%	4,7%	5,2%	0,0%	4,6%
Los Ríos	5,9%	24,7%	23,6%	24,4%	17,3%	4,1%	0,0%	100%	1,8%	1,8%	1,8%	2,0%	2,1%	2,3%	0,0%	1,9%
Los Lagos	6,9%	26,0%	25,3%	23,9%	14,7%	3,2%	0,0%	100%	5,3%	4,7%	5,0%	5,0%	4,5%	4,6%	0,0%	4,8%
Aysén	6,4%	24,8%	25,9%	23,3%	15,7%	4,0%	0,0%	100%	0,6%	0,6%	0,7%	0,6%	0,6%	0,7%	0,0%	0,6%
Magallanes	7,0%	25,6%	24,9%	22,3%	16,9%	3,2%	0,0%	100%	1,2%	1,0%	1,1%	1,0%	1,1%	1,0%	0,0%	1,1%
Sin información	12,7%	41,7%	22,3%	8,7%	7,1%	6,1%	1,3%	100%	2,5%	1,9%	1,1%	0,5%	0,5%	2,2%	99,7%	1,2%
Total	6,2%	26,8%	24,6%	23,2%	15,8%	3,4%	0,0%	100%	100%	100%	100%	100%	100%	100%	100%	100%

Fuente: Base de datos proporcionada por las AFP en el marco de la Ley 21.295.

Tabla N°9
Monto de retiro solicitado y retiro como porcentaje del saldo, según región y tramo de edad
Al 26 de marzo de 2021

Región	Monto retiro solicitado, Promedio							Monto retiro solicitado (% Saldo), Promedio						
	Hasta 25 años	26-35 años	36-45 años	46-55 años	56-65 años	66-más años	Total	Hasta 25 años	26-35 años	36-45 años	46-55 años	56-65 años	66-más años	Total
Arica y Parinacota	\$498.261	\$946.773	\$1.336.162	\$1.774.315	\$2.108.348	\$1.871.745	\$1.447.012	88,3%	47,2%	30,2%	24,7%	21,4%	23,8%	34,5%
Tarapacá	\$586.597	\$991.420	\$1.442.340	\$1.952.906	\$2.231.673	\$1.714.173	\$1.504.314	82,9%	45,0%	29,8%	23,9%	20,9%	25,8%	34,4%
Antofagasta	\$639.831	\$1.086.062	\$1.674.415	\$2.212.227	\$2.501.802	\$2.027.332	\$1.679.841	78,1%	39,6%	27,6%	22,6%	19,4%	24,5%	32,0%
Atacama	\$583.783	\$1.037.296	\$1.572.876	\$2.046.487	\$2.303.232	\$1.931.761	\$1.612.232	82,1%	39,7%	26,3%	22,1%	20,1%	23,6%	31,0%
Coquimbo	\$541.700	\$988.001	\$1.427.868	\$1.847.468	\$2.081.934	\$1.834.653	\$1.488.892	85,7%	43,5%	27,5%	23,2%	21,2%	24,5%	32,5%
Valparaíso	\$511.905	\$943.669	\$1.349.535	\$1.813.751	\$2.058.238	\$1.744.749	\$1.454.235	87,6%	46,5%	28,5%	23,1%	21,1%	24,9%	33,4%
Metropolitana	\$556.942	\$976.192	\$1.492.172	\$2.044.842	\$2.290.837	\$1.779.266	\$1.544.171	84,4%	44,1%	27,8%	21,8%	19,6%	25,2%	33,3%
O'Higgins	\$498.474	\$957.703	\$1.361.036	\$1.727.624	\$1.976.056	\$1.558.546	\$1.399.549	86,7%	44,1%	27,8%	23,5%	21,5%	27,6%	33,7%
Maule	\$470.789	\$918.328	\$1.233.747	\$1.579.527	\$1.841.012	\$1.612.336	\$1.306.598	88,8%	47,3%	30,6%	26,5%	23,5%	25,9%	36,0%
Ñuble	\$448.861	\$931.360	\$1.268.155	\$1.614.646	\$1.853.074	\$1.642.234	\$1.334.846	89,9%	46,0%	29,3%	26,5%	23,6%	25,9%	35,2%
Biobío	\$493.584	\$953.984	\$1.369.466	\$1.871.293	\$2.172.404	\$1.743.175	\$1.493.901	88,1%	44,0%	26,0%	22,1%	20,4%	25,2%	31,7%
La Araucanía	\$503.240	\$931.073	\$1.246.426	\$1.598.026	\$1.833.911	\$1.593.250	\$1.315.517	88,5%	46,8%	29,8%	26,2%	24,3%	26,7%	35,7%
Los Ríos	\$523.327	\$938.545	\$1.291.999	\$1.666.991	\$1.924.043	\$1.634.705	\$1.373.968	86,7%	45,3%	27,8%	24,5%	22,5%	25,6%	33,8%
Los Lagos	\$549.498	\$957.071	\$1.340.244	\$1.720.395	\$1.932.076	\$1.532.043	\$1.370.798	85,5%	43,0%	26,4%	23,6%	22,3%	26,5%	33,5%
Aysén	\$486.709	\$971.966	\$1.416.834	\$1.832.967	\$2.034.301	\$1.642.684	\$1.450.353	88,0%	43,2%	26,4%	23,3%	22,1%	27,1%	33,1%
Magallanes	\$575.470	\$986.437	\$1.438.920	\$1.989.837	\$2.281.669	\$1.725.690	\$1.537.202	84,2%	41,7%	25,0%	20,5%	19,4%	24,8%	31,5%
Total	\$545.094	\$967.154	\$1.416.559	\$1.894.110	\$2.147.973	\$1.731.691	\$1.479.131	85,5%	44,5%	28,2%	23,0%	20,8%	25,4%	33,6%

Fuente: Base de datos proporcionada por las AFP en el marco de la Ley 21.295.

Tabla N°10
N° personas y distribución (%), según región y nacionalidad¹
Al 26 de marzo de 2021

Región	Nacionalidad				Distribución (%) según nacionalidad por región				Distribución (%) según región por nacionalidad			
	Chilenos	Extranjeros	Sin info.	Total	Chilenos	Extranjeros	Sin info.	Total	Chilenos	Extranjeros	Sin info.	Total
Arica y Parinacota	81.464	7.753	86	89.303	91,2%	8,7%	0,1%	100%	1,1%	1,4%	0,9%	1,2%
Tarapacá	117.532	22.365	237	140.134	83,9%	16,0%	0,2%	100%	1,6%	4,2%	2,5%	1,8%
Antofagasta	235.818	44.102	520	280.440	84,1%	15,7%	0,2%	100%	3,3%	8,2%	5,5%	3,6%
Atacama	127.307	7.609	154	135.070	94,3%	5,6%	0,1%	100%	1,8%	1,4%	1,6%	1,8%
Coquimbo	297.511	10.522	343	308.376	96,5%	3,4%	0,1%	100%	4,2%	2,0%	3,6%	4,0%
Valparaíso	705.981	28.208	810	734.999	96,1%	3,8%	0,1%	100%	9,9%	5,2%	8,6%	9,5%
Metropolitana	2.936.197	351.071	4.051	3.291.319	89,2%	10,7%	0,1%	100%	41,0%	65,2%	43,0%	42,7%
O'Higgins	388.143	13.584	316	402.043	96,5%	3,4%	0,1%	100%	5,4%	2,5%	3,4%	5,2%
Maule	423.951	13.468	334	437.753	96,8%	3,1%	0,1%	100%	5,9%	2,5%	3,5%	5,7%
Ñuble	174.242	2.918	137	177.297	98,3%	1,6%	0,1%	100%	2,4%	0,5%	1,5%	2,3%
Biobío	602.591	10.831	448	613.870	98,2%	1,8%	0,1%	100%	8,4%	2,0%	4,8%	8,0%
La Araucanía	352.173	5.315	236	357.724	98,4%	1,5%	0,1%	100%	4,9%	1,0%	2,5%	4,6%
Los Ríos	146.204	2.131	85	148.420	98,5%	1,4%	0,1%	100%	2,0%	0,4%	0,9%	1,9%
Los Lagos	362.383	8.603	483	371.469	97,6%	2,3%	0,1%	100%	5,1%	1,6%	5,1%	4,8%
Aysén	46.957	1.294	46	48.297	97,2%	2,7%	0,1%	100%	0,7%	0,2%	0,5%	0,6%
Magallanes	77.663	4.189	142	81.994	94,7%	5,1%	0,2%	100%	1,1%	0,8%	1,5%	1,1%
Sin información	87.809	4.490	997	93.296	94,1%	4,8%	1,1%	100%	1,2%	0,8%	10,6%	1,2%
Total	7.163.926	538.453	9.425	7.711.804	92,9%	7,0%	0,1%	100%	100%	100%	100%	100%

Fuente: Base de datos proporcionada por las AFP en el marco de la Ley 21.295.

Notas:

(1) Se obtiene a partir de la información del Servicio de Registro Civil e Identificación a octubre de 2020. La categoría de chilenos incluye a nacionalizados.

Tabla N°11
Monto de retiro solicitado y retiro como porcentaje del saldo, según región y nacionalidad¹
Al 26 de marzo de 2021

Región	Monto retiro solicitado, Promedio			Monto retiro solicitado (% Saldo), Promedio		
	Chilenos	Extranjeros	Total	Chilenos	Extranjeros	Total
Arica y Parinacota	\$1.510.696	\$790.657	\$1.447.012	31,3%	66,5%	34,5%
Tarapacá	\$1.633.745	\$836.603	\$1.504.314	29,1%	61,5%	34,4%
Antofagasta	\$1.837.057	\$855.388	\$1.679.841	26,4%	60,9%	32,0%
Atacama	\$1.663.241	\$784.151	\$1.612.232	28,8%	67,5%	31,0%
Coquimbo	\$1.518.946	\$676.452	\$1.488.892	30,9%	77,9%	32,5%
Valparaíso	\$1.487.682	\$650.272	\$1.454.235	31,4%	80,4%	33,4%
Metropolitana	\$1.630.774	\$833.938	\$1.544.171	29,2%	66,8%	33,3%
O'Higgins	\$1.428.905	\$585.334	\$1.399.549	31,9%	84,0%	33,7%
Maule	\$1.330.888	\$565.330	\$1.306.598	34,4%	85,8%	36,0%
Ñuble	\$1.348.569	\$560.651	\$1.334.846	34,3%	84,4%	35,2%
Biobío	\$1.510.152	\$640.315	\$1.493.901	30,8%	81,3%	31,7%
La Araucanía	\$1.325.947	\$670.651	\$1.315.517	35,0%	79,9%	35,7%
Los Ríos	\$1.384.930	\$666.058	\$1.373.968	33,0%	80,7%	33,8%
Los Lagos	\$1.388.891	\$669.914	\$1.370.798	32,3%	80,8%	33,5%
Aysén	\$1.472.345	\$694.636	\$1.450.353	31,7%	81,3%	33,1%
Magallanes	\$1.580.413	\$775.635	\$1.537.202	29,2%	72,9%	31,5%
Total	\$1.531.786	\$797.650	\$1.479.131	30,9%	68,8%	33,6%

Fuente: Base de datos proporcionada por las AFP en el marco de la Ley 21.295.

Notas:

- (1) Se obtiene a partir de la información del Servicio de Registro Civil e Identificación a octubre de 2020. La categoría de chilenos incluye a nacionalizados.

Tabla N°12
N° personas y distribución (%), según región y tramo de retiro
Al 26 de marzo de 2021

Región	Tramo de retiro				Sin información	Total
	<35 UF: 100%	35 UF: >10%	35-150 UF: 10%	150 UF: <10%		
Arica y Parinacota	13.726	40.217	30.155	4.783	422	89.303
Tarapacá	21.292	62.235	47.061	8.925	621	140.134
Antofagasta	38.460	113.678	99.633	27.342	1.327	280.440
Atacama	17.546	56.047	50.852	9.944	681	135.070
Coquimbo	43.095	136.135	110.146	17.609	1.391	308.376
Valparaíso	107.297	329.355	256.945	37.834	3.568	734.999
Metropolitana	481.151	1.414.509	1.156.123	226.808	12.728	3.291.319
O'Higgins	60.182	183.492	139.422	17.154	1.793	402.043
Maule	72.273	212.604	136.539	14.303	2.034	437.753
Ñuble	28.124	84.166	58.075	6.141	791	177.297
Biobío	81.191	271.754	225.890	32.589	2.446	613.870
La Araucanía	56.107	176.913	111.617	11.684	1.403	357.724
Los Ríos	21.506	70.214	50.665	5.384	651	148.420
Los Lagos	53.194	174.854	128.585	13.370	1.466	371.469
Aysén	6.924	21.942	16.817	2.393	221	48.297
Magallanes	10.798	35.448	29.964	5.364	420	81.994
Sin información	20.948	44.915	8.844	844	17.745	93.296
Total	1.133.814	3.428.478	2.657.333	442.471	49.708	7.711.804

Fuente: Base de datos proporcionada por las AFP en el marco de la Ley 21.295.

Tabla N°13
Distribución (%) de personas, según región y tramo de retiro
Al 26 de marzo de 2021

Región	Distribución (%) según tramo de retiro por región						Distribución (%) según región por tramo de retiro					
	<35 UF: 100%	35 UF: >10%	35-150 UF: 10%	150 UF: <10%	Sin info.	Total	<35 UF: 100%	35 UF: >10%	35-150 UF: 10%	150 UF: <10%	Sin info.	Total
Arica y Parinacota	15,4%	45,0%	33,8%	5,4%	0,5%	100%	1,2%	1,2%	1,1%	1,1%	0,8%	1,2%
Tarapacá	15,2%	44,4%	33,6%	6,4%	0,4%	100%	1,9%	1,8%	1,8%	2,0%	1,2%	1,8%
Antofagasta	13,7%	40,5%	35,5%	9,7%	0,5%	100%	3,4%	3,3%	3,7%	6,2%	2,7%	3,6%
Atacama	13,0%	41,5%	37,6%	7,4%	0,5%	100%	1,5%	1,6%	1,9%	2,2%	1,4%	1,8%
Coquimbo	14,0%	44,1%	35,7%	5,7%	0,5%	100%	3,8%	4,0%	4,1%	4,0%	2,8%	4,0%
Valparaíso	14,6%	44,8%	35,0%	5,1%	0,5%	100%	9,5%	9,6%	9,7%	8,6%	7,2%	9,5%
Metropolitana	14,6%	43,0%	35,1%	6,9%	0,4%	100%	42,4%	41,3%	43,5%	51,3%	25,6%	42,7%
O'Higgins	15,0%	45,6%	34,7%	4,3%	0,4%	100%	5,3%	5,4%	5,2%	3,9%	3,6%	5,2%
Maule	16,5%	48,6%	31,2%	3,3%	0,5%	100%	6,4%	6,2%	5,1%	3,2%	4,1%	5,7%
Ñuble	15,9%	47,5%	32,8%	3,5%	0,4%	100%	2,5%	2,5%	2,2%	1,4%	1,6%	2,3%
Biobío	13,2%	44,3%	36,8%	5,3%	0,4%	100%	7,2%	7,9%	8,5%	7,4%	4,9%	8,0%
La Araucanía	15,7%	49,5%	31,2%	3,3%	0,4%	100%	4,9%	5,2%	4,2%	2,6%	2,8%	4,6%
Los Ríos	14,5%	47,3%	34,1%	3,6%	0,4%	100%	1,9%	2,0%	1,9%	1,2%	1,3%	1,9%
Los Lagos	14,3%	47,1%	34,6%	3,6%	0,4%	100%	4,7%	5,1%	4,8%	3,0%	2,9%	4,8%
Aysén	14,3%	45,4%	34,8%	5,0%	0,5%	100%	0,6%	0,6%	0,6%	0,5%	0,4%	0,6%
Magallanes	13,2%	43,2%	36,5%	6,5%	0,5%	100%	1,0%	1,0%	1,1%	1,2%	0,8%	1,1%
Sin información	22,5%	48,1%	9,5%	0,9%	19,0%	100%	1,8%	1,3%	0,3%	0,2%	35,7%	1,2%
Total	14,7%	44,5%	34,5%	5,7%	0,6%	100%	100%	100%	100%	100%	100%	100%

Fuente: Base de datos proporcionada por las AFP en el marco de la Ley 21.295.

Tabla N°14
Monto de retiro solicitado y retiro como porcentaje del saldo, según región y tramo de retiro
Al 26 de marzo de 2021

Región	Monto retiro solicitado, Promedio					Monto retiro solicitado (% Saldo), Promedio				
	<35 UF: 100%	35 UF: >10%	35-150 UF: 10%	150 UF: <10%	Total	<35 UF: 100%	35 UF: >10%	35-150 UF: 10%	150 UF: <10%	Total
Arica y Parinacota	\$430.816	\$1.011.661	\$2.025.553	\$4.313.815	\$1.447.012	100%	33,8%	10%	6,4%	34,5%
Tarapacá	\$439.708	\$1.011.634	\$2.092.687	\$4.333.660	\$1.504.314	100%	34,4%	10%	6,4%	34,4%
Antofagasta	\$446.276	\$1.011.868	\$2.178.071	\$4.344.557	\$1.679.841	100%	34,6%	10%	6,1%	32,0%
Atacama	\$435.087	\$1.013.317	\$2.135.818	\$4.342.626	\$1.612.232	100%	33,0%	10%	6,3%	31,0%
Coquimbo	\$426.664	\$1.014.038	\$2.027.674	\$4.329.721	\$1.488.892	100%	32,9%	10%	6,3%	32,5%
Valparaíso	\$425.159	\$1.013.830	\$2.018.614	\$4.316.048	\$1.454.235	100%	33,0%	10%	6,3%	33,4%
Metropolitana	\$430.091	\$1.012.334	\$2.107.032	\$4.326.803	\$1.544.171	100%	34,1%	10%	6,3%	33,3%
O'Higgins	\$405.116	\$1.013.132	\$1.971.232	\$4.331.807	\$1.399.549	100%	32,6%	10%	6,4%	33,7%
Maule	\$405.562	\$1.013.144	\$1.915.299	\$4.329.908	\$1.306.598	100%	33,1%	10%	6,5%	36,0%
Ñuble	\$403.526	\$1.013.733	\$1.927.888	\$4.319.363	\$1.334.846	100%	33,1%	10%	6,5%	35,2%
Biobío	\$420.520	\$1.013.319	\$2.042.694	\$4.327.791	\$1.493.901	100%	32,5%	10%	6,5%	31,7%
La Araucanía	\$427.878	\$1.014.405	\$1.916.699	\$4.322.482	\$1.315.517	100%	33,4%	10%	6,5%	35,7%
Los Ríos	\$426.458	\$1.014.827	\$1.955.787	\$4.307.557	\$1.373.968	100%	32,8%	10%	6,5%	33,8%
Los Lagos	\$423.888	\$1.013.742	\$1.936.200	\$4.320.690	\$1.370.798	100%	32,6%	10%	6,5%	33,5%
Aysén	\$425.617	\$1.013.720	\$2.022.837	\$4.337.253	\$1.450.353	100%	32,6%	10%	6,6%	33,1%
Magallanes	\$433.181	\$1.012.599	\$2.052.586	\$4.326.342	\$1.537.202	100%	32,7%	10%	6,2%	31,5%
Total	\$425.104	\$1.012.913	\$2.049.318	\$4.327.106	\$1.479.131	100%	33,5%	10%	6,3%	33,6%

Fuente: Base de datos proporcionada por las AFP en el marco de la Ley 21.295.

▪ **Número de personas con solicitudes pagadas^d**

Tabla N°15
N° personas y montos pagados, según región¹
Al 26 de marzo de 2021

Región	Personas		Monto retiro pagado	
	Número	%	Promedio	Mediana
Arica y Parinacota	86.785	1,2%	\$1.443.519	\$1.018.395
Tarapacá	136.400	1,8%	\$1.501.242	\$1.018.395
Antofagasta	273.342	3,6%	\$1.674.646	\$1.021.393
Atacama	131.264	1,7%	\$1.610.393	\$1.022.180
Coquimbo	299.759	4,0%	\$1.488.284	\$1.020.536
Valparaíso	714.966	9,5%	\$1.453.389	\$1.018.395
Metropolitana	3.207.129	42,7%	\$1.541.887	\$1.018.428
O'Higgins	390.786	5,2%	\$1.399.561	\$1.018.491
Maule	426.150	5,7%	\$1.306.954	\$1.018.301
Ñuble	173.083	2,3%	\$1.336.025	\$1.018.301
Biobío	598.475	8,0%	\$1.493.026	\$1.020.200
La Araucanía	348.970	4,6%	\$1.315.853	\$1.018.301
Los Ríos	144.605	1,9%	\$1.375.179	\$1.018.306
Los Lagos	362.636	4,8%	\$1.370.503	\$1.018.306
Aysén	47.190	0,6%	\$1.450.813	\$1.018.616
Magallanes	80.315	1,1%	\$1.537.299	\$1.019.924
Sin información	89.640	1,2%	-	-
Total	7.511.495	100%	\$1.477.587	\$1.018.395

Fuente: Base de datos proporcionada por las AFP en el marco de la Ley 21.295.

^d La información de esta sección incluye solicitudes con primer y/o segundo pago efectuado hasta el 26 de marzo de 2021, inclusive. La información reportada por AFP Provida es con cierre al 25 de marzo de 2021.

▪ Monto total de retiro^{e,f}

Tabla N° 16

Monto total de retiro solicitado y pagado (MM US\$¹), según región
Al 26 de marzo de 2021

Región	Monto solicitado		Monto pagado		% Pagado
	Total	%	Total	%	
Arica y Parinacota	\$177	1,1%	\$171	1,1%	97,0%
Tarapacá	\$288	1,8%	\$280	1,8%	97,2%
Antofagasta	\$644	4,1%	\$626	4,1%	97,2%
Atacama	\$298	1,9%	\$289	1,9%	97,1%
Coquimbo	\$628	4,0%	\$610	4,0%	97,2%
Valparaíso	\$1.461	9,4%	\$1.421	9,4%	97,2%
Metropolitana	\$6.949	44,6%	\$6.762	44,6%	97,3%
O'Higgins	\$769	4,9%	\$748	4,9%	97,2%
Maule	\$782	5,0%	\$762	5,0%	97,4%
Ñuble	\$324	2,1%	\$316	2,1%	97,7%
Biobío	\$1.254	8,0%	\$1.222	8,1%	97,4%
La Araucanía	\$643	4,1%	\$628	4,1%	97,6%
Los Ríos	\$279	1,8%	\$272	1,8%	97,5%
Los Lagos	\$696	4,5%	\$680	4,5%	97,6%
Aysén	\$96	0,6%	\$94	0,6%	97,8%
Magallanes	\$172	1,1%	\$169	1,1%	98,0%
Sin información	\$134	0,9%	\$128	0,8%	95,4%
Total	\$15.595	100%	\$15.178	100%	97,3%

Fuente: Base de datos proporcionada por las AFP en el marco de la Ley 21.295.

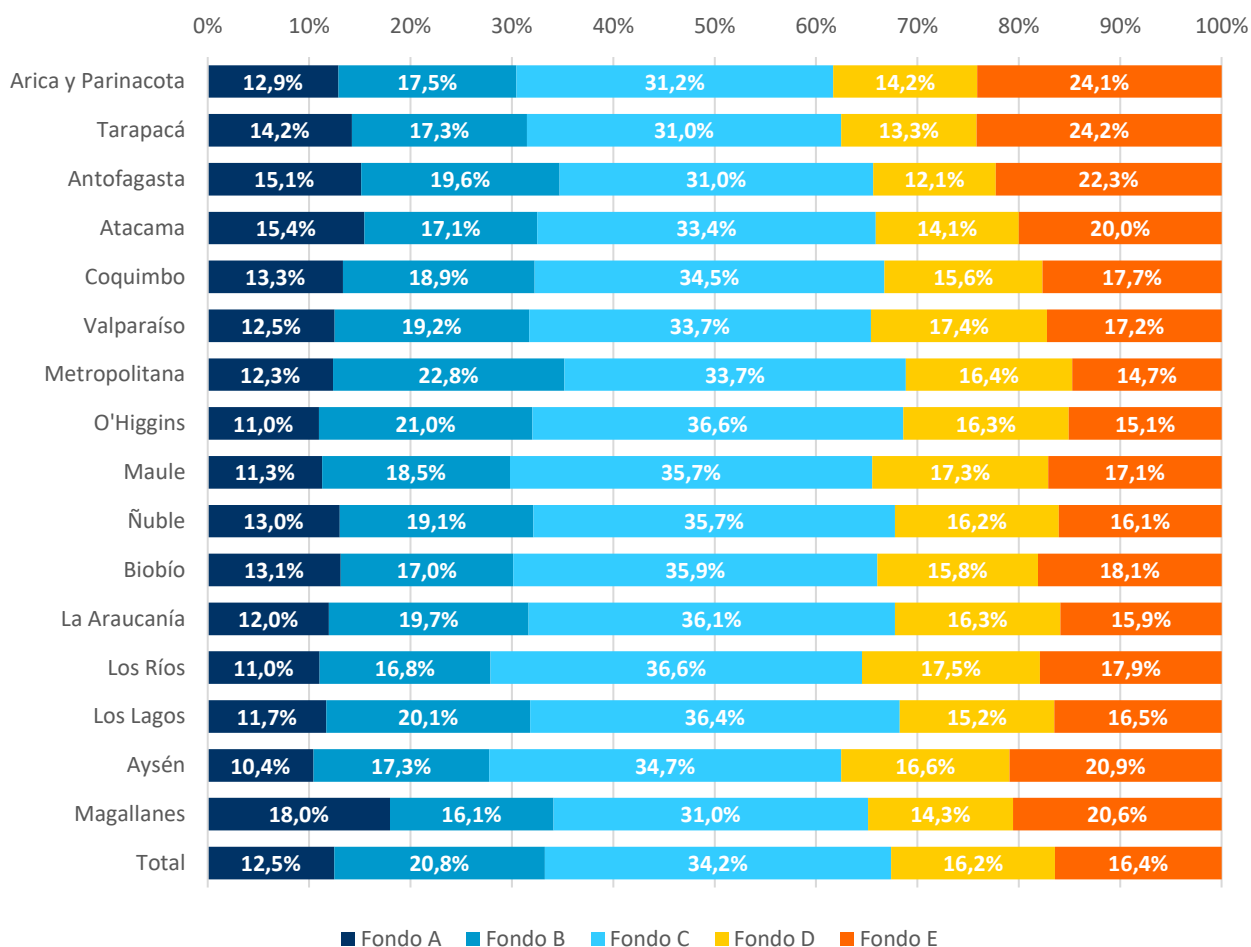
Notas:

(1) El monto total de retiro está valorizado al tipo de cambio del dólar observado al 26/03/21, \$730,82.

^e Para los cálculos de monto total solicitado se utilizan los mismos criterios de la sección de caracterización de personas (ver nota al pie a). Se asume que el afiliado no ha realizado cambio de tipo de fondo entre el 30 de noviembre de 2020 y la fecha de la solicitud.

^f La información reportada por AFP Provida es con cierre al 25 de marzo de 2021.

Gráfico N° 2
Distribución (%) del monto total de retiro pagado (MM US\$¹) por
región, según tipo de fondo
Al 26 de marzo de 2021



Fuente: Base de datos proporcionada por las AFP en el marco de la Ley 21.295.

Notas:

(1) El monto total de retiro está valorizado al tipo de cambio del dólar observado al 26/03/21, \$730,82.