

## Fondos de pensiones cierran el tercer trimestre de 2022 en rojo y activos previsionales totalizan US\$ 148.857 millones

*En septiembre pasado, los cinco fondos de pensiones anotaron pérdidas como resultado de la volatilidad que sigue castigando al mercado financiero internacional y local. Aun cuando está concentrado casi en su totalidad en instrumentos de renta fija, el Fondo E fue el más afectado durante el mes, con una caída real del 3,23%. Le siguieron los fondos D y C, que retrocedieron 3,11% y 2,59%, respectivamente.*

*En tanto, los fondos A y B, más intensivos en renta variable, terminaron el mes con rentabilidades reales negativas de 2,01% y 2,30%, respectivamente.*

*Con todo, al cierre de septiembre 2022, el sistema previsional totaliza activos por 4.197 millones de UF.*

**Santiago, 04/10/2022.-**

La sostenida alza de las tasas de interés aplicada por los distintos bancos centrales para contener el fuerte aumento de la inflación que experimentan buena parte de las economías del mundo impactó negativamente en los mercados de renta fija y renta variable a nivel internacional, castigando con ello los retornos de los distintos instrumentos financieros.

Es en ese contexto que, en septiembre pasado, los cinco fondos de pensiones chilenos terminaron con cifras en rojo, con lo cual totalizan activos por 4.197,42 millones de UF o US\$ 148.857 millones (con un tipo de cambio de \$ 966, del 30 de septiembre de 2022).

Los fondos más intensivos en instrumentos de renta variable (acciones), como son el A y el B, cerraron el mes con pérdidas reales de 2,01% y 2,30%, respectivamente.

En el caso del Fondo C, que está más balanceado entre instrumentos de renta variable y de renta fija, terminó el mes con un retroceso real de 2,59%.

Sin embargo, y aun cuando son más intensivos en inversiones de renta fija (por ejemplo, bonos y depósitos a plazo), los fondos D y E fueron los más castigados durante septiembre pasado, cerrando el mes con caídas reales de 3,11% y 3,23%, respectivamente.

Tras lo anterior, el desempeño de los fondos de pensiones en lo que va del año también arrojó un negativo balance, siendo los fondos A y B los más afectados, con pérdidas acumuladas reales de 17,51% y 14,36%, respectivamente.

El Fondo C, en tanto, acumula una caída real de 11,29%, mientras que los fondos D y E registran pérdidas reales acumuladas de 5,88% y 0,99%, respectivamente.

Con todo, es importante recordar que el cálculo de la rentabilidad real de los fondos de pensiones considera los valores cuota con un ajuste por la inflación pasada, mientras que el cálculo de la rentabilidad nominal sólo considera los valores cuota en pesos. Esta distinción es relevante dado el contexto de alta inflación en el mercado nacional, lo que hace que la rentabilidad nominal alcanzada por los fondos difiera de los números reales.

#### Rentabilidades de los Fondos de Pensiones Acumulado enero-septiembre 2022

Fondo de Pensiones	Real	Nominal
Tipo A	-17,51%	-8,82%
Tipo B	-14,36%	-5,33%
Tipo C	-11,29%	-1,94%
Tipo D	-5,88%	4,04%
Tipo E	-0,99%	9,44%

#### Rentabilidad Real y Total de Activos de los Fondos de Pensiones En porcentaje, deflactada por U.F.

Fondo de Pensiones	Septiembre 2022	Acumulado Ene2022-Sep2022	Últimos 12 meses Oct2021- Sep2022	Promedio anual últimos 36 meses Oct2019- Sep2022	Promedio anual <sup>1</sup> Sep2002- Sep2022	Total Activos MMUS\$	Total Activos MMUF
Tipo A	-2,01%	-17,51%	-15,20%	-0,03%	5,35%	23.236,86	655,22
Tipo B	-2,30%	-14,36%	-12,83%	-0,76%	4,56%	25.804,24	727,62
Tipo C	-2,59%	-11,29%	-10,80%	-3,08%	4,03%	52.958,34	1.493,30
Tipo D	-3,11%	-5,88%	-5,66%	-4,75%	3,42%	25.474,59	718,32
Tipo E	-3,23%	-0,99%	0,07%	-4,53%	2,89%	21.383,38	602,96
<b>Sistema</b>						148.857,41	4.197,42

Fuente: Superintendencia de Pensiones a partir de Base de Datos del Sistema de Pensiones

1 Considera como valor cuota inicial el correspondiente al 26 de septiembre de 2002, fecha de inicio de los multifondos.

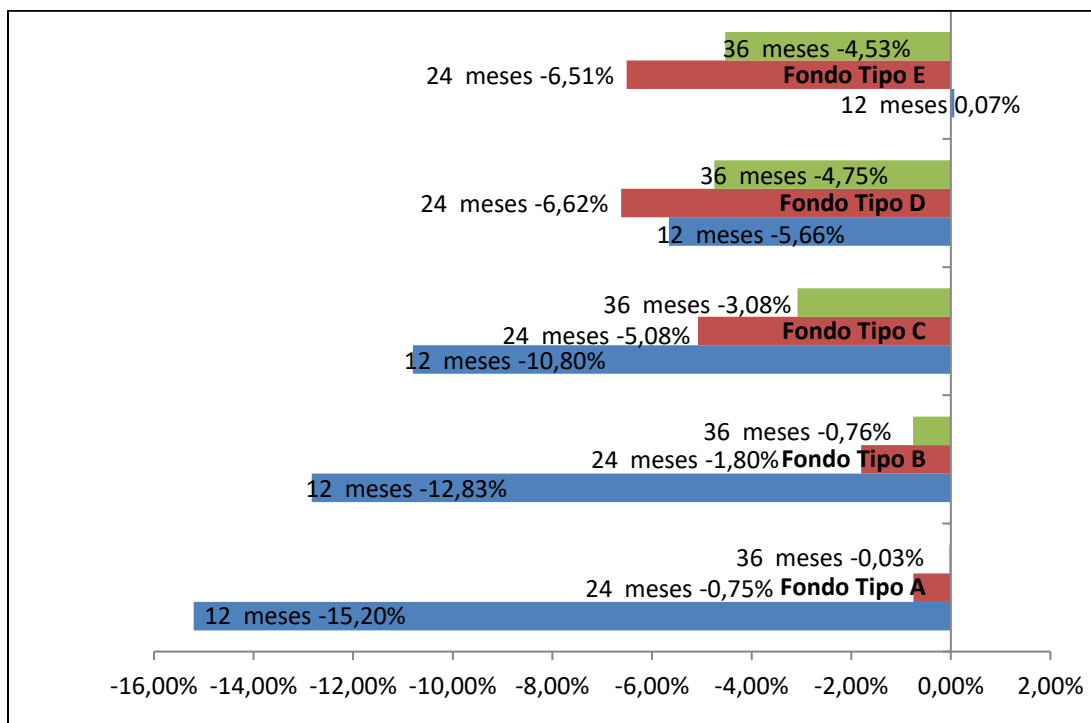
## Componentes de la rentabilidad en septiembre 2022

Durante el mes pasado, la rentabilidad del Fondo Tipo A se explicó principalmente por el retorno negativo de las inversiones en acciones locales e instrumentos extranjeros. Como referencia, el retorno de los títulos accionarios locales medido por el IPSA cayó 9,05% y la rentabilidad en pesos del índice MSCI mundial disminuyó 0,94% en septiembre 2022.

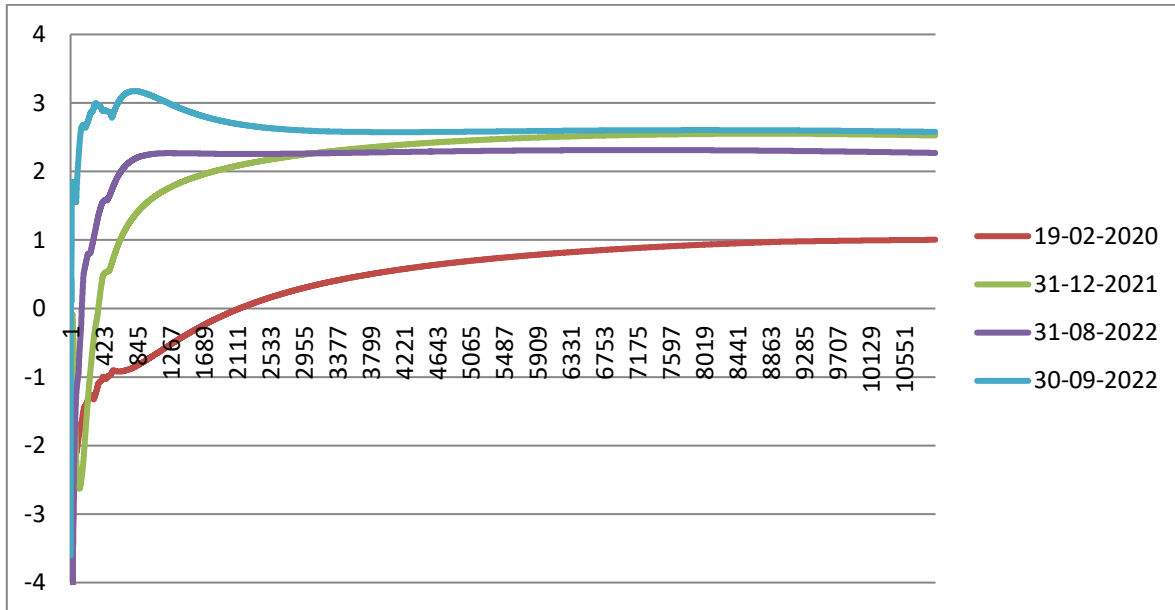
A su vez, la rentabilidad de los fondos de pensiones tipo B, C, D y E obedece, en gran medida, al retorno negativo de las inversiones en acciones nacionales, instrumentos extranjeros y títulos de deuda local. Al respecto, en septiembre pasado subieron las tasas de interés de los instrumentos de renta fija nacional, lo que implicó un aporte negativo a la rentabilidad de estos fondos por la vía de las pérdidas de capital.

En relación con la inversión en el extranjero, los resultados negativos en los principales mercados internacionales se vieron atenuados por la depreciación del peso chileno respecto de las principales monedas extranjeras, lo que contribuyó a las posiciones sin cobertura cambiaria. Las principales bolsas de Japón, Hong Kong y Alemania tuvieron caídas medidas en pesos de 1,43%, 5,78% y 1,29%, respectivamente, mientras que Estados Unidos, China y Brasil tuvieron alzas medidas en pesos de 0,01%, 0,29% y 1,20%, respectivamente. Por su parte, durante el periodo analizado los activos de renta fija internacionales rentaron 3,59% en pesos (medidos a través del índice LEGATRUU que incluye bonos soberanos y corporativos grado de inversión). En tanto, el dólar se apreció 9,51% frente al peso chileno.

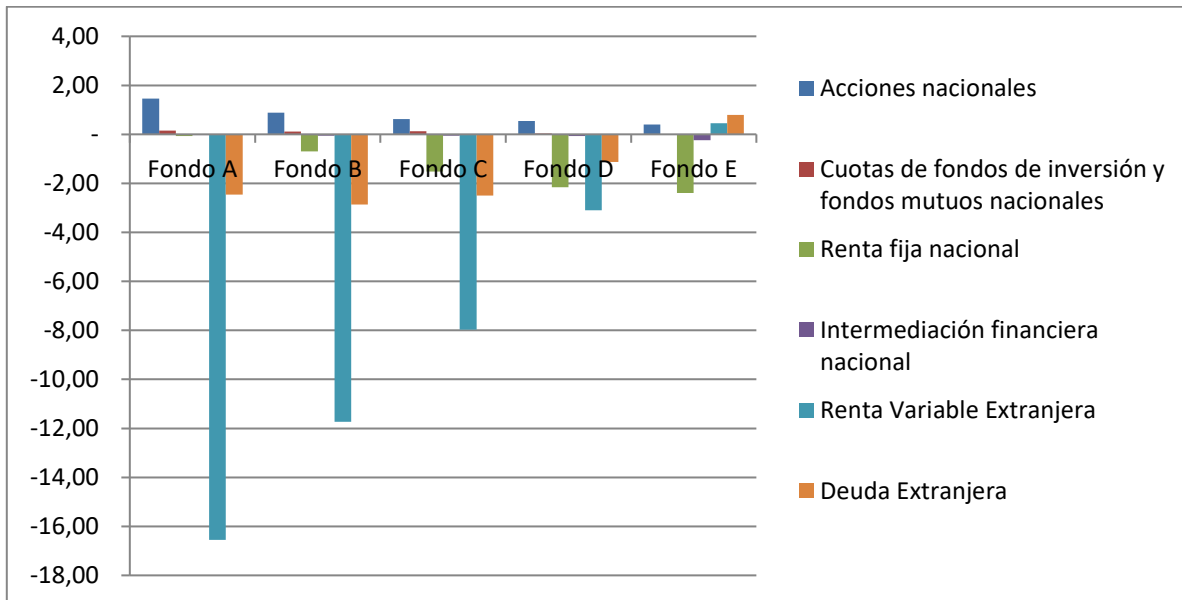
### Rentabilidad real de los fondos de pensiones



### Curva de tasa de interés en UF



### Contribución rentabilidad por fondo año 2022



El jueves 6 de octubre de 2022 estará disponible en el sitio web de la Superintendencia de Pensiones, [www.spensiones.cl](http://www.spensiones.cl), el informe completo con el detalle de la rentabilidad de septiembre de este año.