

Fondos de pensiones cierran febrero con resultados negativos afectados por las caídas de los mercados internacionales

- *Según el informe de la Superintendencia de Pensiones, al cierre de febrero pasado, los multifondos fueron castigados por la caída de las bolsas internacionales y el alza en las tasas de interés, tanto extranjeras como locales.*
- *Mientras el fondo tipo A cayó un 1,47% real, el fondo tipo B retrocedió un 1,46% real. En tanto, los fondos tipo C, D y E registraron pérdidas reales de 2,07%, 2,69%, y 2,77%, respectivamente.*
- *Pese a los resultados del segundo mes de este 2023, el sistema de pensiones chileno totaliza activos por 4.249 millones de UF, equivalentes a US\$ 181.506 millones.*

Santiago, 02/03/2023.-

La caída de las bolsas internacionales y el alza en las tasas de interés, tanto extranjeras como locales, castigaron significativamente a los cinco fondos de pensiones durante febrero de este 2023.

El fondo más afectado fue el E, con una pérdida de 2,77% real, seguido por el fondo tipo D, que retrocedió un 2,69% real.

A su vez, el fondo tipo C perdió un 2,07% real, mientras el fondo tipo A registró una caída del 1,47% real. Finalmente, el fondo tipo B disminuyó un 1,46% real.

Con lo anterior, en lo que va de este año, el fondo tipo E acumula una pérdida real de 3,34%, mientras que el fondo tipo D, un retroceso de 3,02% real. Por su parte, los fondos tipo C, B y A acumulan caídas reales de 1,84%, 0,89% y 0,73%, respectivamente.

Al cierre de febrero de 2023, los fondos de pensiones chilenos totalizan activos por 4.249 millones de UF, equivalentes a US\$ 181.506 millones.

Rentabilidad Real y Total de Activos de los Fondos de Pensiones En porcentaje, deflactada por U.F.

Fondo de Pensiones	Febrero 2023	Acumulado Ene2023-Feb2023	Últimos 12 meses Mar2022- Feb2023	Promedio anual últimos 36 meses Mar2020- Feb2023	Promedio anual ¹ Sep2002- Feb2023	Total Activos MMUS\$	Total Activos MMUF
Tipo A	-1,47%	-0,73%	-11,82%	-3,13%	4,99%	26.324,17	616,22
Tipo B	-1,46%	-0,89%	-8,87%	-2,32%	4,33%	30.852,74	722,23
Tipo C	-2,07%	-1,84%	-5,28%	-2,66%	3,97%	63.394,07	1.483,98
Tipo D	-2,69%	-3,02%	-0,51%	-2,13%	3,53%	32.440,43	759,39
Tipo E	-2,77%	-3,34%	2,82%	-1,04%	3,10%	28.494,79	667,03
Sistema						181.506,20	4.248,85

Fuente: Superintendencia de Pensiones a partir de Base de Datos del Sistema de Pensiones

¹ Considera como valor cuota inicial el correspondiente al 26 de septiembre de 2002, fecha de inicio de los multifondos.

Los factores tras la rentabilidad de febrero 2023

La rentabilidad del fondo de pensiones tipo A se explica principalmente por el retorno negativo que presentaron las inversiones en instrumentos extranjeros de renta variable. Al respecto, tómesese como referencia la rentabilidad en pesos del índice MSCI emergente, con una caída de 4,97% durante febrero.

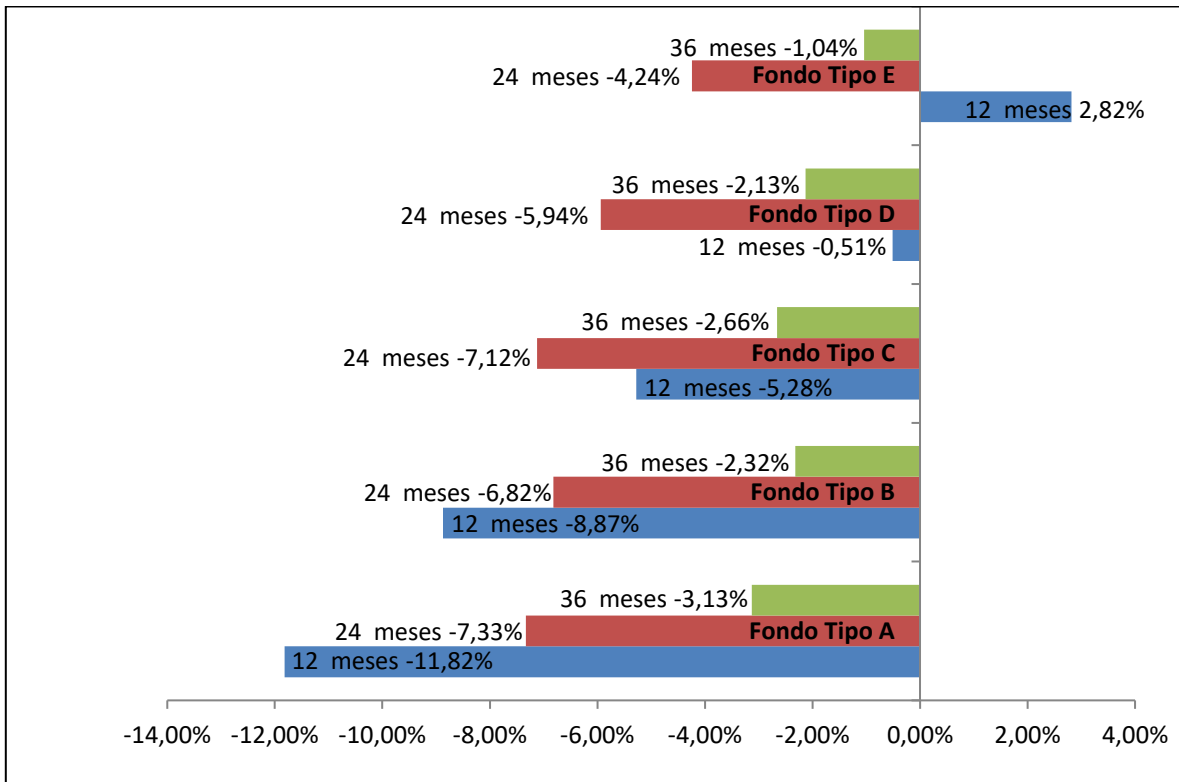
Por su parte, la rentabilidad de los fondos de pensiones tipo B, C y D obedece, en mayor medida, al retorno negativo que presentaron las inversiones en títulos de deuda local e instrumentos extranjeros de renta variable.

Finalmente, la rentabilidad del fondo de pensiones tipo E se explica, en mayor parte, por el retorno negativo que presentaron las inversiones en instrumentos de renta fija nacional. Al respecto, durante febrero se observó un alza en las tasas de interés de los instrumentos de renta fija nacional, lo que implicó un aporte negativo a la rentabilidad de estos fondos por la vía de las pérdidas de capital.

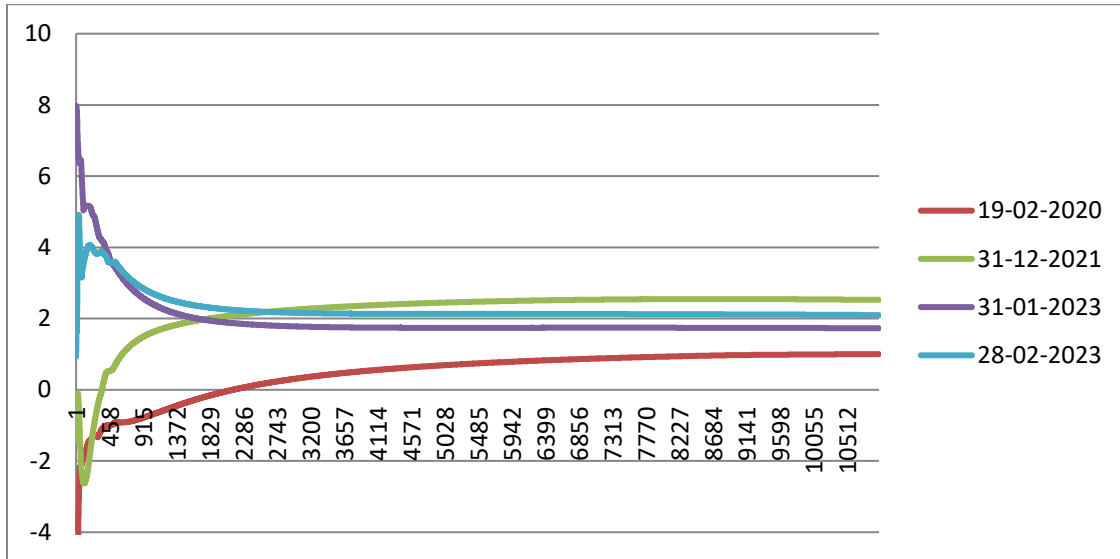
En relación con la inversión en el extranjero, durante febrero se observaron resultados negativos en la mayoría de los mercados internacionales, los cuales fueron parcialmente compensados por la depreciación del peso chileno respecto de las principales monedas extranjeras, lo que afectó positivamente a las posiciones sin cobertura cambiaria. Las principales bolsas de Japón, China, Hong Kong y Brasil tuvieron caídas medidas en pesos de 1,96%, 4,22%, 7,42% y 4,76%, respectivamente, mientras que Estados Unidos y Alemania tuvieron alzas medidas en pesos de 1,67% y 1,75%,

respectivamente. En tanto, durante el periodo analizado, los activos de renta fija internacionales presentaron una rentabilidad de -0,77% en pesos (medidos a través del índice LEGATRUU que incluye bonos soberanos y corporativos grado de inversión). A su vez, el dólar se apreció frente al peso chileno un 2,58%.

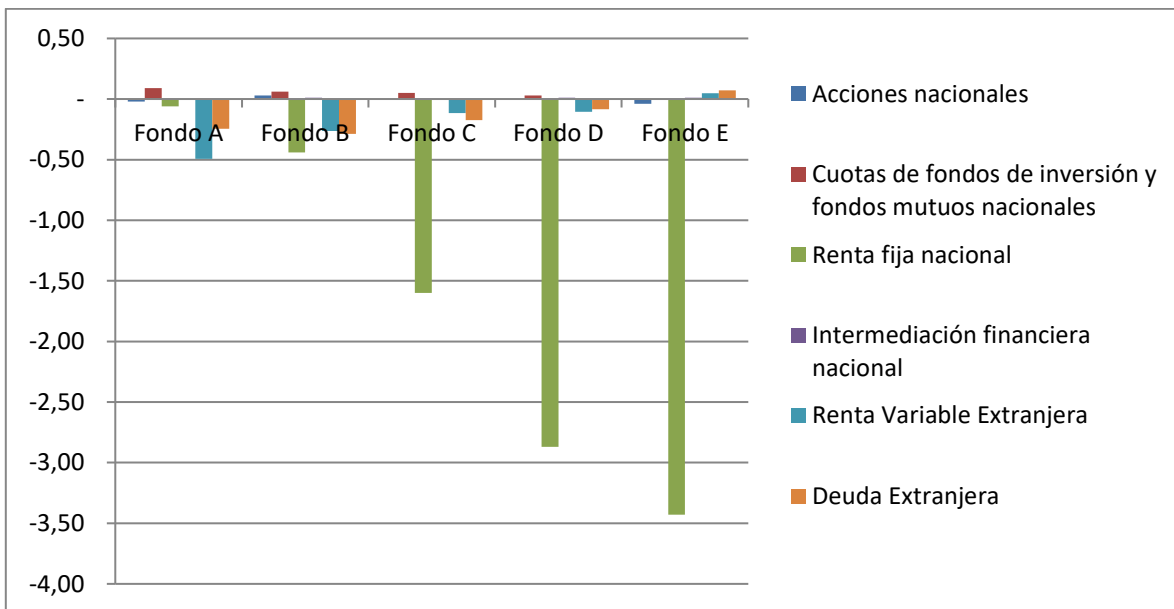
Rentabilidad real de los fondos de pensiones



Curva de tasa de interés en UF



Contribución rentabilidad por fondo año 2023



El lunes 6 de marzo de 2023 estará disponible en el sitio web de la Superintendencia de Pensiones, www.spensiones.cl, el informe completo con el detalle de la rentabilidad de febrero pasado.