

## INFORME

### **Comisiones pagadas por los Fondos de Pensiones y de Cesantía y sus Administradoras por la inversión en cuotas de fondos mutuos, cuotas de fondos inversión, títulos representativos de índices financieros, vehículos de capital y deuda privada extranjera, y por empleo de entidades mandatarias para el período comprendido entre el 1° de octubre y el 31 de diciembre de 2022.<sup>1</sup>**

#### I. Fondos de Pensiones y las Administradoras

Las comisiones de administración incluidas en cuotas de fondos mutuos y de inversión, títulos representativos de índices financieros, y vehículos de capital y deuda privada extranjera en el segundo trimestre de 2022, alcanzaron un total de \$106.632,43 millones (US\$ 124,05 millones), equivalentes a un 0,28% del valor de los activos de los Fondos de Pensiones. Dicho porcentaje varía dependiendo del tipo de Fondo y su exposición a estos vehículos de inversión.

Las comisiones pagadas por los Fondos de Pensiones por sus inversiones en cuotas de fondos mutuos y de inversión extranjeros, y en títulos representativos de índices financieros, para el período comprendido entre el 1° de octubre y el 31 de diciembre de 2022 alcanzaron a un total de \$63.146,28 millones, equivalente a un 0,48% del valor de la inversión total en fondos extranjeros y títulos representativos de índices financieros, y a un 0,17% del valor de los activos de los Fondos de Pensiones.

Asimismo, las comisiones pagadas por los Fondos de Pensiones por sus inversiones en vehículos de capital y deuda privada extranjera directa, en el cuarto trimestre de 2022, alcanzaron un total de \$27.459,76 millones.

Por su parte, durante el mismo período, los Fondos de Pensiones pagaron por concepto de comisiones a los fondos mutuos y de inversión nacionales un monto de \$16.026,4 millones, equivalente a un 0,82% del valor de la inversión en cuotas de fondos mutuos y de inversión nacionales y a un 0,04% del valor de los activos de los Fondos de Pensiones.

En consideración a que durante el período antes señalado las comisiones cobradas por algunos fondos mutuos y de inversión y títulos representativos de índices financieros superaron las comisiones máximas establecidas con cargo a los Fondos de Pensiones<sup>2</sup>, una Administradora debió reintegrar comisiones en exceso a sus respectivos Fondos administrados. Al respecto, una Administradora reintegró un total de \$0,74 millones por las inversiones en cuotas de fondos mutuos y de

<sup>1</sup> La información contenida en este informe fue elaborada con los datos disponibles en el momento de su emisión.

<sup>2</sup> Las comisiones máximas a pagar con recursos de los Fondos de Pensiones a fondos y títulos representativos de índices financieros corresponden a aquellas contenidas en la Resolución Conjunta N° 26 del 30-06-2022.

inversión de emisores nacionales. Por su parte, para las inversiones en cuotas de fondos mutuos y de inversión de emisores extranjeros, títulos representativos de índices financieros y vehículos de capital y deuda privada extranjera una Administradora presentó excesos en comisiones pagadas, debiendo reintegrar \$33 pesos por las inversiones en cuotas de fondos mutuos.

Debido a que durante el período las Administradoras no han encargado a entidades mandatarias extranjeras la administración de inversiones de los Fondos de Pensiones en el extranjero, no existen comisiones pagadas a tales entidades.

## II. Fondos de Cesantía y la Sociedad Administradora

Las comisiones pagadas por los Fondos de Cesantía por sus inversiones en cuotas de fondos mutuos y de inversión extranjeros, y en títulos representativos de índices financieros, para el período alcanzaron a un total de \$717,7 millones, equivalentes a un 0,29% del valor de la inversión total en fondos extranjeros y títulos representativos de índices financieros, y a un 0,03% del valor de los activos de los Fondos de Cesantía.

Por su parte, durante el mismo período, los Fondos de Cesantía pagaron por concepto de comisiones a los fondos mutuos y de inversión nacionales un monto de \$223,94 millones, equivalente a un 0,95% del valor de la inversión en cuotas de fondos mutuos y de inversión nacionales y a un 0,01% del valor de los activos de los Fondos de Cesantía.

Durante el período antes señalado las comisiones cobradas por los fondos mutuos y de inversión y títulos representativos de índices financieros no superaron las comisiones máximas establecidas con cargo a los Fondos de Cesantía<sup>3</sup>, por lo cual la Sociedad Administradora de Fondos de Cesantía S.A., no reintegró comisiones en exceso a los Fondos administrados.

La información señalada precedentemente se proporciona con el objeto de dar cumplimiento a lo dispuesto en el inciso octavo del artículo 45 bis del Decreto Ley N° 3.500, de 1980, que establece que la Superintendencia de Pensiones deberá informar las comisiones efectivamente pagadas por los Fondos de Pensiones y de Cesantía y por las Administradoras en este tipo de inversiones. Asimismo, la citada disposición legal señala que los Superintendentes de Administradoras de Fondos de Pensiones, hoy Superintendente de Pensiones, de Bancos e Instituciones Financieras y de Valores y Seguros, hoy Presidente de la Comisión para el Mercado Financiero, establecerán anualmente las comisiones máximas a ser pagadas con cargo a los Fondos de Pensiones, por las inversiones que éstos realicen en cuotas de fondos mutuos y de inversión, tanto

---

<sup>3</sup> Las comisiones máximas a pagar con recursos de los Fondos de Cesantía a fondos y títulos representativos de índices financieros corresponden a aquellas contenidas en el Título IV del Libro IV del Compendio de Normas del Seguro de Cesantía.

nacionales como extranjeras y títulos representativos de índices financieros. Si las comisiones pagadas son mayores a las máximas establecidas, los excesos sobre estas últimas serán de cargo de las Administradoras.

Los cuadros y gráficos siguientes incluyen la información sobre las comisiones pagadas a los fondos mutuos, de inversión y títulos representativos de índices financieros, desglosadas por Fondos de Pensiones y Administradoras.

**Comisiones pagadas por los Fondos de Pensiones a fondos extranjeros, títulos representativos de índices financieros y vehículos de capital y deuda privada extranjera**

**CUADRO N° 1**

**Comisiones pagadas por los Fondos de Pensiones por inversiones en fondos extranjeros y títulos representativos de índices financieros (en M\$)**

AFP	Fondo					Total general
	A	B	C	D	E	
Capital	3.369.925	3.054.737	4.305.953	901.701	89.042	11.721.358
Cuprum	4.449.817	3.198.680	4.503.237	595.746	78.372	12.825.851
Habitat	5.093.135	3.987.437	7.219.918	1.126.958	64.601	17.492.048
Modelo	1.266.544	2.061.533	1.138.654	124.730	50.102	4.641.563
Planvital	634.423	1.193.805	1.012.319	177.092	9.583	3.027.221
Provida	3.021.638	3.169.856	5.249.698	1.396.926	66.335	12.904.453
Uno	143.265	237.593	134.991	11.326	6.610	533.784
Total general	17.978.746	16.903.641	23.564.769	4.334.477	364.645	63.146.279

**CUADRO N° 2**

**Comisiones pagadas por los Fondos de Pensiones por inversiones en fondos extranjeros y títulos representativos de índices financieros como porcentaje de la inversión en los fondos extranjeros y títulos (% anualizados)<sup>4</sup>**

AFP	Fondo					Total general
	A	B	C	D	E	
Capital	0,45%	0,48%	0,54%	0,50%	0,38%	0,49%
Cuprum	0,46%	0,47%	0,53%	0,48%	0,29%	0,48%
Habitat	0,43%	0,45%	0,51%	0,46%	0,22%	0,46%
Modelo	0,49%	0,51%	0,57%	0,51%	0,31%	0,52%
Planvital	0,52%	0,54%	0,62%	0,57%	0,45%	0,56%
Provida	0,44%	0,46%	0,50%	0,44%	0,31%	0,47%
Uno	0,55%	0,55%	0,61%	0,58%	0,41%	0,56%
Total general	0,45%	0,47%	0,52%	0,47%	0,30%	0,48%

<sup>4</sup> El porcentaje total se calcula utilizando la inversión efectiva para los Fondos que poseen inversión.

### CUADRO N° 3

#### Comisiones pagadas por los Fondos de Pensiones por inversiones en fondos extranjeros y títulos representativos de índices financieros como porcentaje de los Activos (% anualizados)

AFP	Fondo					Total general
	A	B	C	D	E	
Capital	0,32%	0,26%	0,18%	0,06%	0,01%	0,16%
Cuprum	0,33%	0,27%	0,18%	0,06%	0,01%	0,18%
Habitat	0,31%	0,25%	0,17%	0,07%	0,00%	0,16%
Modelo	0,38%	0,31%	0,21%	0,09%	0,01%	0,23%
Planvital	0,36%	0,29%	0,20%	0,07%	0,00%	0,19%
Provida	0,31%	0,26%	0,17%	0,06%	0,01%	0,15%
Uno	0,40%	0,32%	0,22%	0,09%	0,01%	0,23%
<b>Total general</b>	<b>0,32%</b>	<b>0,27%</b>	<b>0,18%</b>	<b>0,07%</b>	<b>0,01%</b>	<b>0,17%</b>

### CUADRO N° 4

#### Comisiones pagadas por los Fondos de Pensiones por inversiones en vehículos de capital y deuda privada extranjera (en M\$)<sup>5</sup>

AFP	Fondo					Total general
	A	B	C	D	E	
Capital	1.476.290	1.292.328	2.212.627	858.830	847.692	6.687.765
Cuprum	1.225.444	855.709	1.684.956	451.920	601.480	4.819.508
Habitat	2.472.479	1.653.072	3.104.396	861.803	971.313	9.063.062
Modelo	21.080	47.093	47.225	2.636	-1.798	116.236
Planvital	59.147	67.809	73.397	2.763	7.997	211.114
Provida	1.043.555	1.181.761	2.582.482	1.183.424	570.850	6.562.073
<b>Total general</b>	<b>6.297.994</b>	<b>5.097.771</b>	<b>9.705.083</b>	<b>3.361.377</b>	<b>2.997.533</b>	<b>27.459.757</b>

#### Comisiones pagadas por los Fondos de Pensiones a fondos nacionales

### CUADRO N° 5

#### Comisiones pagadas por los Fondos de Pensiones por inversiones en fondos nacionales (en M\$)

AFP	Fondo					Total general
	A	B	C	D	E	
Capital	484.047	478.800	1.105.841	427.955	146.457	2.643.100
Cuprum	915.735	614.249	1.268.302	356.784	223.065	3.378.135
Habitat	677.049	652.146	1.723.970	427.132	71.513	3.551.810
Modelo	107.572	204.633	213.224	41.385	38.257	605.071
Planvital	151.092	427.429	535.488	230.108	140.385	1.484.502
Provida	730.004	769.569	1.743.015	831.079	258.893	4.332.560
Uno	7.010	9.936	11.532	1.451	1.288	31.217
<b>Total general</b>	<b>3.072.509</b>	<b>3.156.762</b>	<b>6.601.372</b>	<b>2.315.894</b>	<b>879.858</b>	<b>16.026.395</b>

<sup>5</sup> Corresponden sólo a comisiones fijas, sujetas a la norma de comisiones máximas.

### CUADRO N° 6

**Comisiones pagadas por los Fondos de Pensiones por inversiones en fondos nacionales como porcentaje de la inversión en fondos nacionales (% anualizados)<sup>6</sup>**

AFP	Fondo					Total general
	A	B	C	D	E	
Capital	0,75%	0,74%	0,73%	0,78%	0,95%	0,75%
Cuprum	0,95%	0,94%	0,88%	0,91%	1,17%	0,93%
Habitat	0,72%	0,73%	0,71%	0,73%	0,82%	0,72%
Modelo	0,90%	0,92%	0,93%	0,90%	0,99%	0,92%
Planvital	0,95%	0,91%	0,91%	0,98%	0,81%	0,91%
Provida	0,86%	0,87%	0,81%	0,93%	1,23%	0,87%
Uno	0,17%	0,13%	0,24%	0,21%	0,16%	0,18%
<b>Total general</b>	<b>0,83%</b>	<b>0,82%</b>	<b>0,79%</b>	<b>0,86%</b>	<b>1,02%</b>	<b>0,82%</b>

### CUADRO N° 7

**Comisiones pagadas por los Fondos de Pensiones por inversiones en fondos nacionales como porcentaje de los Activos (% anualizados)**

AFP	Fondo					Total general
	A	B	C	D	E	
Capital	0,05%	0,04%	0,05%	0,03%	0,01%	0,04%
Cuprum	0,07%	0,05%	0,05%	0,04%	0,02%	0,05%
Habitat	0,04%	0,04%	0,04%	0,03%	0,00%	0,03%
Modelo	0,03%	0,03%	0,04%	0,03%	0,01%	0,03%
Planvital	0,09%	0,11%	0,11%	0,09%	0,06%	0,10%
Provida	0,08%	0,06%	0,06%	0,04%	0,03%	0,05%
Uno	0,02%	0,01%	0,02%	0,01%	0,00%	0,01%
<b>Total general</b>	<b>0,06%</b>	<b>0,05%</b>	<b>0,05%</b>	<b>0,04%</b>	<b>0,02%</b>	<b>0,04%</b>

### Comisiones pagadas por las Administradoras de Fondos de Pensiones

### CUADRO N° 8

**Comisiones pagadas por las Administradoras de Fondos de Pensiones por inversiones en fondos extranjeros, títulos representativos de índices financieros y en vehículos de capital y deuda privada extranjera (en M\$)**

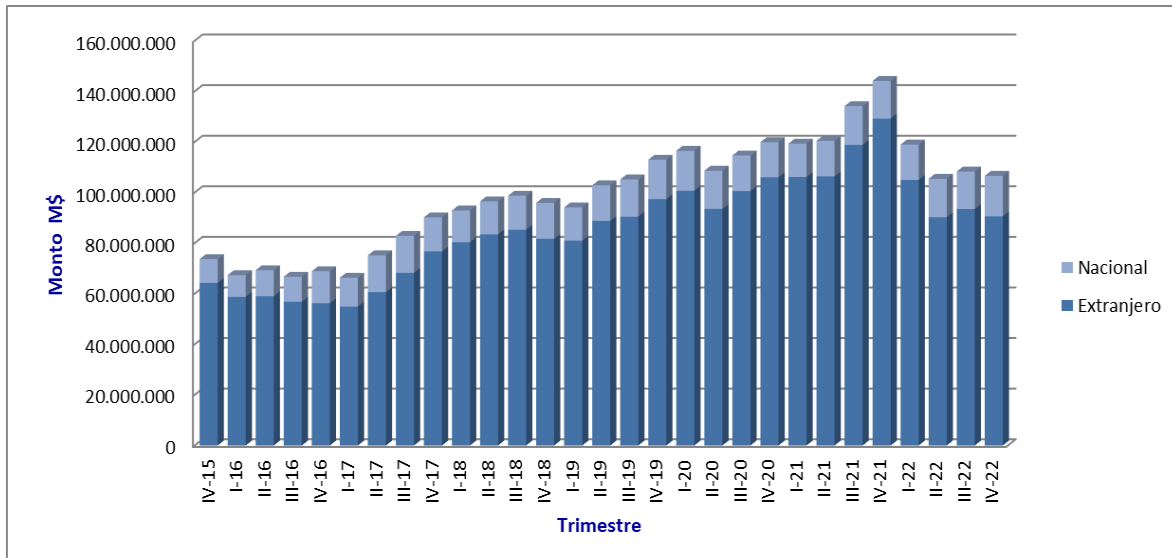
AFP	Fondo					Total general
	A	B	C	D	E	
Capital	0,004	0,007	0,004	0,009	0,009	0,033
Cuprum	0	0	0	0	0	0
Habitat	0	0	0	0	0	0
Modelo	0	0	0	0	0	0
Planvital	0	0	0	0	0	0
Provida	0	0	0	0	0	0
Uno	0	0	0	0	0	0
<b>Total general</b>	<b>0,004</b>	<b>0,007</b>	<b>0,004</b>	<b>0,009</b>	<b>0,009</b>	<b>0,033</b>

<sup>6</sup> El porcentaje total se calcula utilizando la inversión efectiva para los Fondos que poseen inversión.

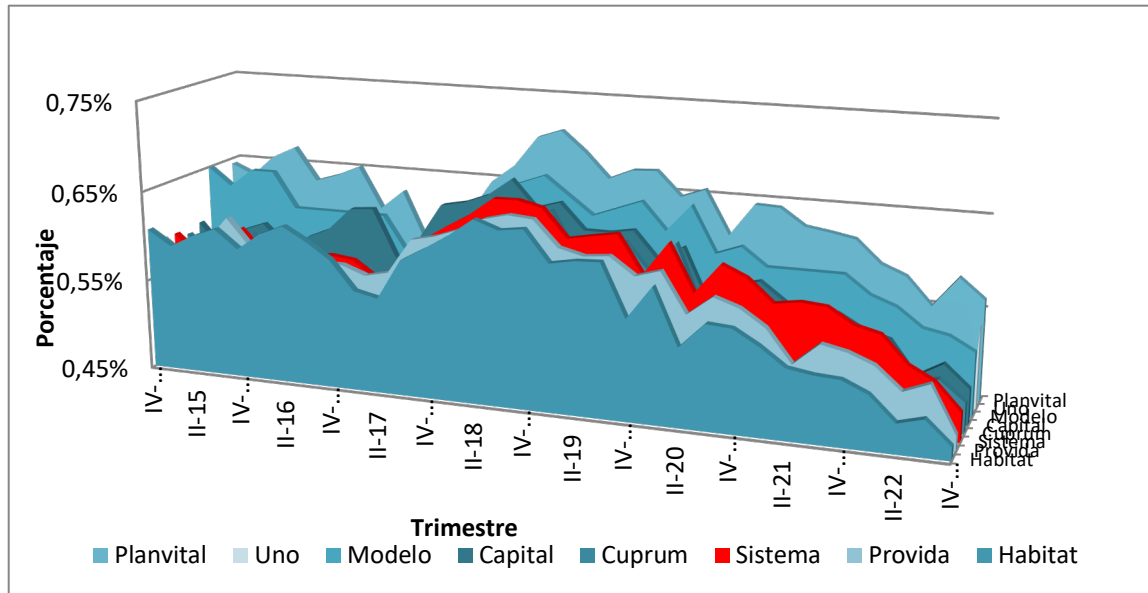
**CUADRO N° 9**  
**Comisiones pagadas por las Administradoras de Fondos de Pensiones por inversiones en fondos nacionales (en M\$)**

AFP	Fondo					Total general
	A	B	C	D	E	
Capital	-	-	-	-	-	-
Cuprum	-	-	-	-	-	-
Habitat	-	-	-	-	-	-
Modelo	-	-	-	-	-	-
Planvital	-	-	-	-	-	-
Provida	114	-	623	-	-	737
Uno	-	-	-	-	-	-
<b>Total general</b>	<b>114</b>	<b>-</b>	<b>623</b>	<b>-</b>	<b>-</b>	<b>737</b>

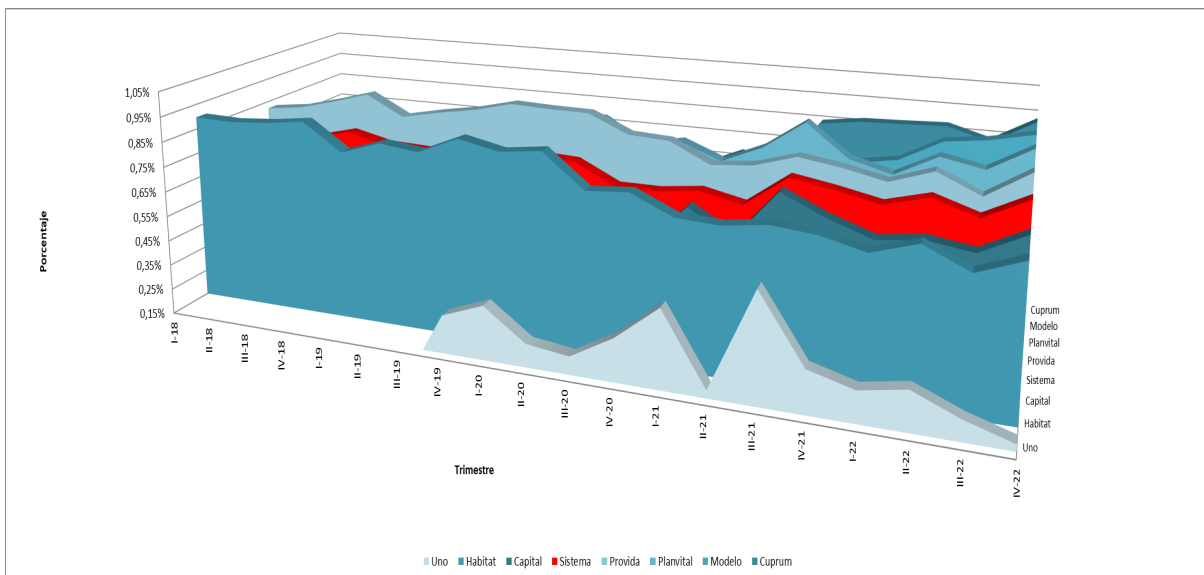
**Comisiones pagadas por los Fondos de Pensiones por inversiones en fondos extranjeros y nacionales, títulos representativos de índices financieros y capital y deuda privada extranjera (en M\$)**



**Comisiones pagadas por los Fondos de Pensiones por inversiones en fondos extranjeros y títulos de índices financieros como porcentaje de la inversión en los fondos extranjeros y títulos (% anualizados)**



**Comisiones pagadas por los Fondos de Pensiones por inversiones en fondos nacionales como porcentaje de la inversión en fondos nacionales (% anualizados)**



Los cuadros siguientes incluyen la información sobre las comisiones pagadas a los fondos mutuos, de inversión y títulos representativos de índices financieros, desglosadas por Fondos de Cesantía.

**Comisiones pagadas por los Fondos de Cesantía y por la Sociedad Administradora<sup>7</sup>**

**CUADRO N° 10**  
**Comisiones pagadas por los Fondos de Cesantía y la Sociedad Administradora por inversiones en fondos y títulos extranjeros**

Fondo	Comisión pagada por los Fondos (en M\$)	% de la inversión en fondos y títulos	% de los Activos	Comisión pagada por la Administradora (en M\$)
CIC	588.965	0,31%	0,03%	-
FCS	128.753	0,25%	0,02%	-
<b>Total general</b>	<b>717.719</b>	<b>0,29%</b>	<b>0,03%</b>	-

**CUADRO N° 11**  
**Comisiones pagadas por los Fondos de Cesantía y la Sociedad Administradora por inversiones en fondos nacionales**

Fondo	Comisión pagada por los Fondos (en M\$)	% de la inversión en fondos y títulos	% de los Activos	Comisión pagada por la Administradora (en M\$)
CIC	2.286	0,09%	0,00%	0
FCS	221.651	1,05%	0,04%	0
<b>Total general</b>	<b>223.937</b>	<b>0,95%</b>	<b>0,01%</b>	<b>0</b>

<sup>7</sup> Cuenta Individual de Cesantía (CIC), Fondo de Cesantía Solidario (FCS).