

Incertidumbre en los mercados globales impacta negativamente a todos los fondos de pensiones en octubre 2023

- *Según el informe de la Superintendencia de Pensiones (SP), la situación geopolítica y el aumento a la aversión al riesgo incidieron en las rentabilidades de los cinco fondos de pensiones durante el mes pasado.*
- *Es así como el fondo tipo A cerró octubre con una rentabilidad real negativa de 3,70%, mientras que el fondo tipo B retrocedió un 3,25%. Por su parte, los fondos tipo C, D y E finalizaron el período con pérdidas de 3,35%, 3,94% y 4,10%, respectivamente.*
- *Finalmente, cabe señalar que los ahorros previsionales chilenos totalizan activos por 4.134,36 millones de UF, equivalentes a US\$ 165.269 millones.*

Santiago, 03/11/2023.-

La sucesión de eventos políticos, bélicos y financieros ocurridos en los últimos meses en Medio Oriente, Estados Unidos y Europa ha afectado de forma importante a los mercados globales, tanto en la renta fija como en la renta variable.

Por su parte, el aumento de la incertidumbre y la expectativa de una inflación más persistente generaron un incremento sostenido en las tasas de interés local e internacionales. De esta forma, los activos de renta fija sufrieron una relevante pérdida de capital.

Estos mismos factores han impactado negativamente en los activos de renta variable, los que también están experimentando un aumento en sus costos financieros y mayores dificultades para encontrar financiamiento.

Es así como, al cierre de octubre pasado, los cinco fondos de pensiones registraron rentabilidades reales negativas. Mientras el fondo tipo A sufrió una caída del 3,70%, el fondo tipo B retrocedió un 3,25%.

A su vez, los fondos tipo C, D y E se vieron castigados en un 3,35%, 3,94% y 4,10%, respectivamente.

La rentabilidad del fondo de pensiones tipo A se explica, principalmente, por el retorno negativo que presentaron las inversiones en instrumentos extranjeros y acciones locales. Al respecto, tómesese

como referencia la rentabilidad en pesos del índice MSCI mundial, con una caída de 2,96%, y el retorno mensual de los títulos accionarios locales medido por el IPSA, que presentó una disminución de 6,72% durante octubre.

Por su parte, la rentabilidad de los fondos de pensiones tipo B, C, D y E obedece, mayormente, al retorno negativo que obtuvieron las inversiones en instrumentos extranjeros, acciones nacionales y títulos de deuda local. Al respecto, durante octubre se observó un alza en las tasas de interés de los instrumentos de renta fija nacional, lo que implicó un aporte negativo a la rentabilidad de estos fondos por la vía de las pérdidas de capital.

En relación con la inversión en el extranjero, en octubre se observaron resultados negativos en la mayoría de los mercados bursátiles internacionales. Las principales bolsas de Estados Unidos, Japón, China, Alemania y Brasil tuvieron caídas medidas en pesos de 2,72%, 3,05%, 2,91%, 3,12% y 2,43%, respectivamente, mientras que Hong Kong tuvo un alza medida en pesos de 0,68%. Por su parte, durante el periodo analizado, los activos de renta fija internacionales presentaron una rentabilidad de -0,18% en pesos (medidos a través del índice LEGATRUU, que incluye bonos soberanos y corporativos grado de inversión). En tanto, el dólar se apreció frente al peso chileno un 0,38%.

Cabe señalar que, con todo, al cierre de octubre de 2023, los fondos de pensiones chilenos totalizan activos por 4.134,36 millones de UF, equivalentes a US\$ 165,269 millones, esto considerando el valor del dólar al 31 de octubre (\$ 910,28).

Rentabilidad Real y Total de Activos de los Fondos de Pensiones En porcentaje, deflactada por U.F.

Fondo de Pensiones	Octubre 2023	Acumulado Ene2023-Oct2023	Últimos 12 meses Nov2022- Oct2023	Promedio anual últimos 36 meses Nov2020- Oct2023	Promedio anual ¹ Sep2002- Oct2023	Total Activos MMUS\$	Total Activos MMUF
Tipo A	-3,70%	-0,83%	-4,41%	-1,78%	4,82%	25.292,51	632,71
Tipo B	-3,25%	-1,94%	-3,18%	-2,30%	4,14%	30.787,10	770,17
Tipo C	-3,35%	-5,51%	-3,34%	-4,54%	3,65%	57.738,54	1.444,38
Tipo D	-3,94%	-10,13%	-5,10%	-5,86%	3,04%	28.733,50	718,79
Tipo E	-4,10%	-11,72%	-5,32%	-5,81%	2,55%	22.717,67	568,30
Sistema						165.269,32	4.134,36

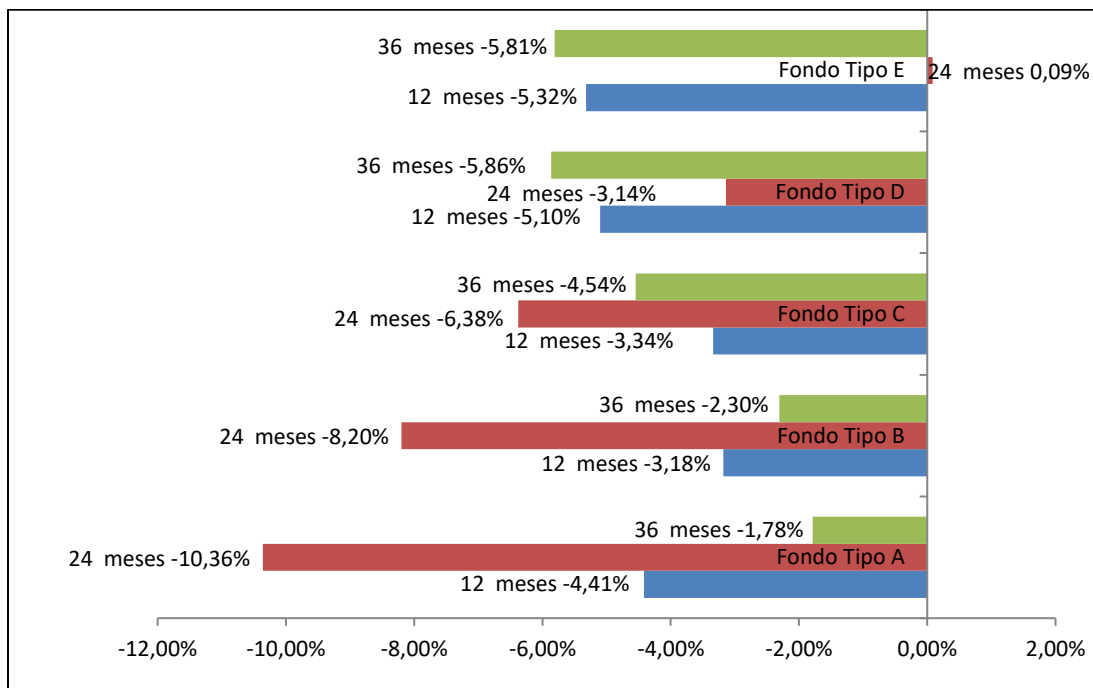
Fuente: Superintendencia de Pensiones a partir de Base de Datos del Sistema de Pensiones

¹ Considera como valor cuota inicial el correspondiente al 26 de septiembre de 2002, fecha de inicio de los multifondos.

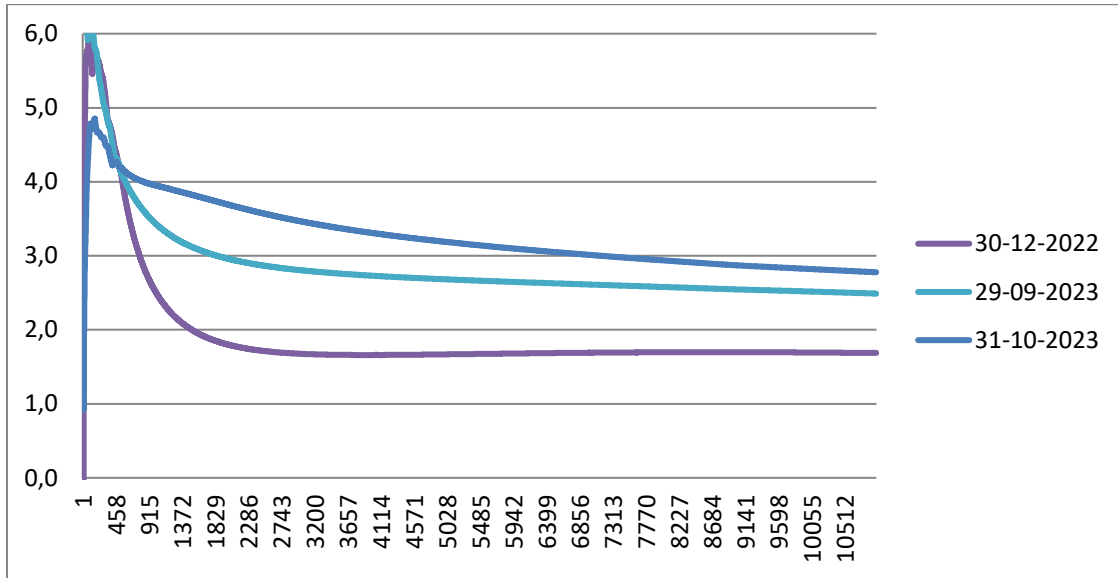
Rentabilidades de los Fondos de Pensiones Acumulado año 2023

Fondo de Pensiones	Real	Nominal
Tipo A	-0,83%	2,78%
Tipo B	-1,94%	1,63%
Tipo C	-5,51%	-2,07%
Tipo D	-10,13%	-6,86%
Tipo E	-11,72%	-8,51%

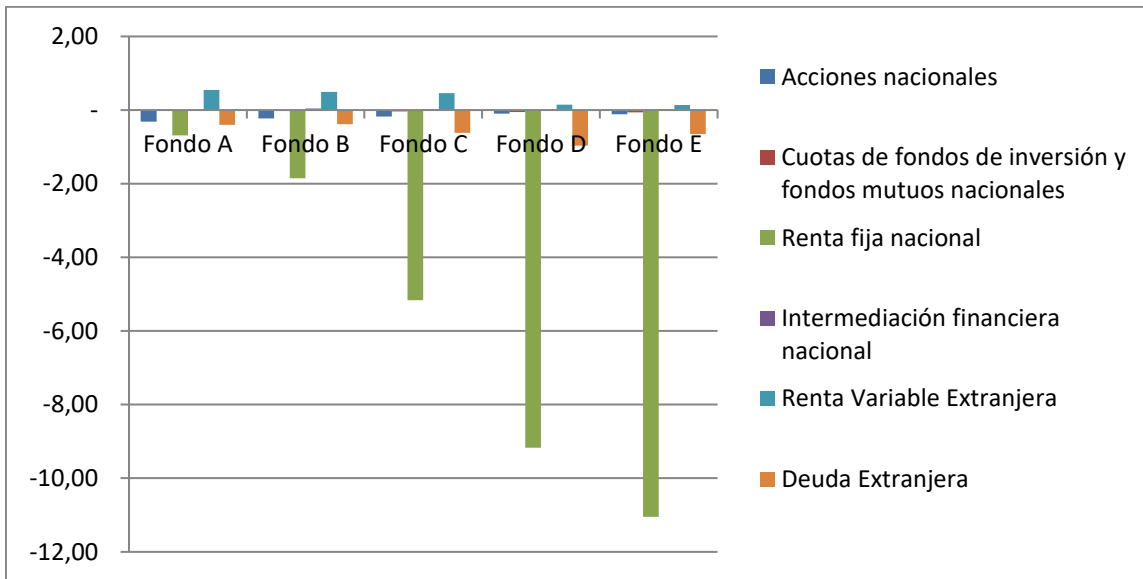
Rentabilidad real de los fondos de pensiones



Curva de tasa de interés en UF



Contribución rentabilidad por fondo año 2023



El martes 7 de noviembre de 2023 estará disponible en el sitio web de la Superintendencia de Pensiones, www.spensiones.cl, el informe completo con el detalle de la rentabilidad de octubre pasado.