

## Renta variable y apreciación del dólar llevaron a los fondos de pensiones A, B y C a resultados positivos en febrero pasado

*Impulsados por los buenos retornos de las inversiones en instrumentos extranjeros y en acciones en el mercado local e internacional, en el segundo mes de este año los fondos A y B anotaron rentabilidades reales de 6,14% y 4,59%, respectivamente, mientras el Fondo C terminó con una ganancia de 2,39%.*

*Por su parte, si bien tuvo un retorno positivo de las inversiones en instrumentos extranjeros, el Fondo D finalmente fue afectado por las pérdidas de las inversiones en títulos de deuda local y cerró el mes con una rentabilidad real de 0,0%.*

*El Fondo Tipo E, en tanto, cayó un 0,85% real por efecto de las pérdidas de las inversiones en instrumentos de renta fija nacional gatillada por el alza de las tasas de interés locales.*

*De acuerdo con los datos de la Superintendencia de Pensiones (SP), al 29 de febrero de 2024 los activos previsionales alcanzaron los US\$ 176.078,34 millones.*

**Santiago, 04/02/2024.-**

En febrero pasado, nuevamente las inversiones en instrumentos extranjeros y en papeles de renta variable nacional e internacional dieron buenos dividendos a los fondos de pensiones chilenos que se encuentran más enfocados en esos mercados. Además, en esta oportunidad fueron favorecidos por los positivos efectos de la apreciación de 5,10% del dólar estadounidense frente al peso chileno.

Resultado de lo anterior, en febrero de este año los fondos A y B terminaron con una rentabilidad real de 6,14% y 4,59%, respectivamente, mientras que el Fondo Tipo C cerró con una ganancia mensual de 2,39%. Según la información de la Superintendencia de Pensiones (SP), en el desempeño de estos fondos influyó, por ejemplo, el alza de 8,01% de la rentabilidad en pesos del índice MSCI mundial y el aumento de 6,26% en el retorno mensual de los títulos accionarios locales medido por el IPSA observados durante el mes pasado.

En el caso del Fondo D, si bien experimentó un retorno positivo de las inversiones en instrumentos extranjeros, finalmente fue afectado por las pérdidas de las inversiones en títulos de deuda local, llevándolo a cerrar el mes con una rentabilidad real de 0,0%.

Por último, el Fondo Tipo E terminó el mes con un retroceso de 0,85% real como resultado principalmente de las pérdidas generadas por las inversiones en instrumentos de renta fija nacional,

debido al alza que anotaron en febrero las tasas de interés locales y a su impacto negativo en la rentabilidad del por la vía de las pérdidas de capital.

Cabe tener presente que en febrero pasado se observaron resultados positivos en los mercados internacionales que, además, se vieron acentuados por la depreciación del peso chileno respecto de las principales monedas extranjeras, lo que contribuyó a las posiciones sin cobertura cambiaria. Es así como mientras las principales bolsas de Estados Unidos, Japón y China anotaron alzas medidas en pesos de 8,19%, 11,99% y 11,31%, respectivamente, en el caso de Hong Kong, Alemania y Brasil los aumentos fueron de 10,53%, 8,98% y 7,45% respectivamente.

En tanto, los activos de renta fija internacionales rentaron un 4,20% en pesos (medidos a través del índice LEGATRUU que incluye bonos soberanos y corporativos grado de inversión).

### En lo que va del año

De acuerdo con los datos de la SP, al 29 de febrero de 2024 los activos previsionales alcanzaron 4.682,76 Unidades de Fomento, es decir, US\$ 176.078,34 millones. Esto, con un tipo de cambio de \$ 980,19 al cierre del mes pasado.

Asimismo, en los dos primeros meses de lo que va de este 2024 los fondos de pensiones muestran resultados mixtos. Mientras los fondos A y B acumulan rentabilidades reales de 8,04% y 5,90%, respectivamente, el Fondo C anota una ganancia real de 2,71% en el período.

Los fondos D y E, en tanto, acumulan pérdidas reales de 0,64% y 1,76%, respectivamente.

## Rentabilidad Real y Total de Activos de los Fondos de Pensiones

En porcentaje, deflactada por U.F.

Fondo de Pensiones	Febrero 2024	Acumulado Ene2024-Feb2024	Últimos 12 meses Mar2023- Feb2024	Promedio anual últimos 36 meses Mar2021- Feb2024	Promedio anual <sup>1</sup> Sep2002- Feb2024	Total Activos MMUS\$	Total Activos MMUF
Tipo A	6,14%	8,04%	16,65%	0,06%	5,50%	28.533,14	758,83
Tipo B	4,59%	5,90%	13,33%	-0,55%	4,73%	34.306,37	912,37
Tipo C	2,39%	2,71%	7,82%	-2,38%	4,14%	60.841,05	1.618,05
Tipo D	0,00%	-0,64%	2,40%	-3,24%	3,47%	30.012,09	798,16
Tipo E	-0,85%	-1,76%	0,30%	-2,75%	2,95%	22.385,69	595,34
<b>Sistema</b>						<b>176.078,34</b>	<b>4.682,76</b>

Fuente: Superintendencia de Pensiones a partir de Base de Datos del Sistema de Pensiones

<sup>1</sup> Considera como valor cuota inicial el correspondiente al 26 de septiembre de 2002, fecha de inicio de los multifondos.

Tabla N° 2  
**Rentabilidades de los Fondos de Pensiones  
Acumulado año 2024**

Fondo de Pensiones	Real	Nominal
Tipo A	8,04%	8,24%
Tipo B	5,90%	6,10%
Tipo C	2,71%	2,90%
Tipo D	-0,64%	-0,46%
Tipo E	-1,76%	-1,58%

Gráfico N° 1  
**Rentabilidad Real de los Fondos de Pensiones**

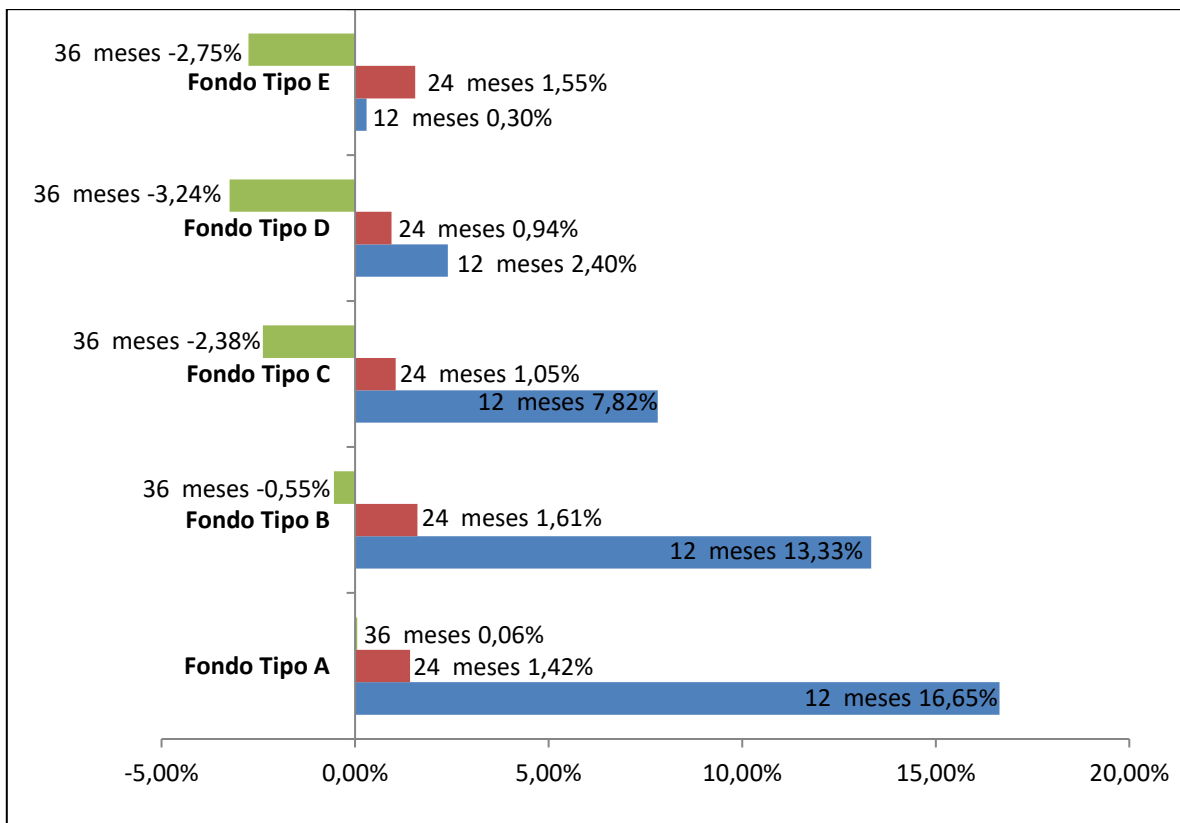
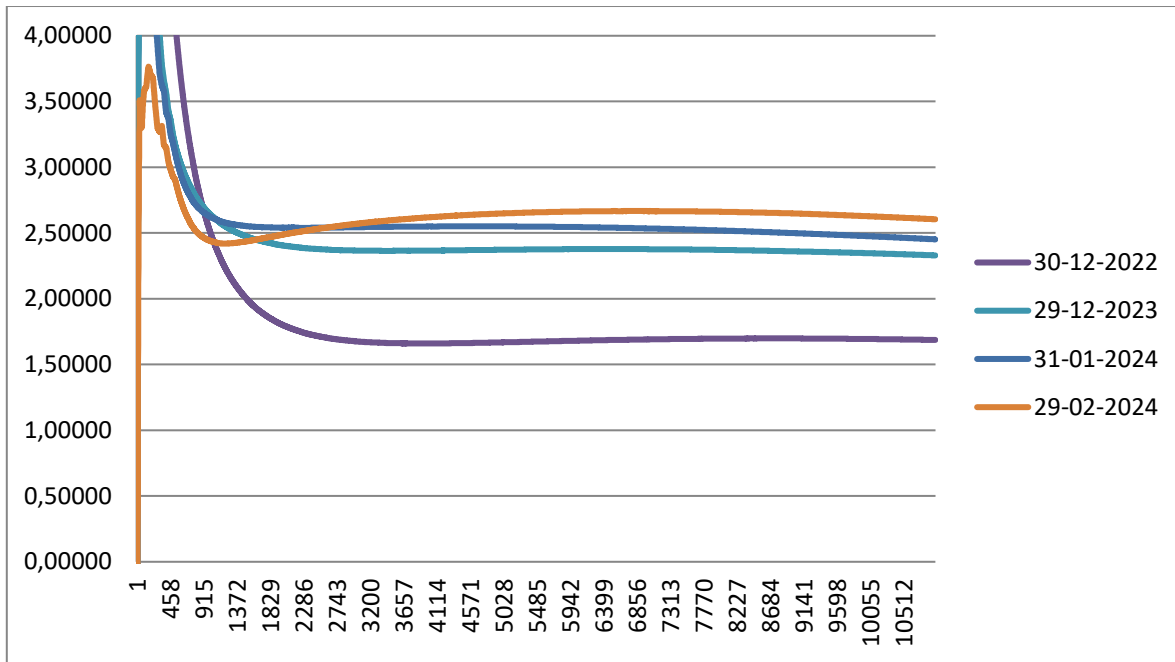


Gráfico N° 2  
Curva tasa de interés en UF



El miércoles 6 de marzo de 2024 estará disponible en el sitio web de la Superintendencia de Pensiones, [www.spensiones.cl](http://www.spensiones.cl), el informe completo con el detalle de la rentabilidad de enero de 2024.