

INFORME

Comisiones pagadas por los Fondos de Pensiones y de Cesantía y sus administradoras por la inversión en cuotas de fondos mutuos, cuotas de fondos inversión, títulos representativos de índices financieros, vehículos de capital y deuda privada extranjera, y por empleo de entidades mandatarias para el período comprendido entre el 1 de octubre y el 31 de diciembre de 2023.¹

I. Fondos de Pensiones y las administradoras

Las comisiones de administración incluidas en cuotas de fondos mutuos y de inversión, títulos representativos de índices financieros, y vehículos de capital y deuda privada extranjera en el cuarto trimestre de 2023, alcanzaron un total de \$ 115.138,44 millones (US\$ 130,16 millones), equivalentes a un 0,29% del valor de los activos de los Fondos de Pensiones. Dicho porcentaje varía dependiendo del tipo de Fondo y su exposición a estos vehículos de inversión.

Las comisiones pagadas por los Fondos de Pensiones por sus inversiones en cuotas de fondos mutuos y de inversión extranjeros, y en títulos representativos de índices financieros, para el período comprendido entre el 1 de octubre y el 31 de diciembre de 2023 alcanzaron a un total de \$ 64.460,79 millones, equivalente a un 0,47% del valor de la inversión total en fondos extranjeros y títulos representativos de índices financieros, y a un 0,16% del valor de los activos de los Fondos de Pensiones.

Asimismo, las comisiones pagadas por los Fondos de Pensiones por sus inversiones en vehículos de capital y deuda privada extranjera directa, en el cuarto trimestre de 2023, alcanzaron un total de \$ 35.428,83 millones.

Por su parte, durante el mismo período, los Fondos de Pensiones pagaron por concepto de comisiones a los fondos mutuos y de inversión nacionales un monto de \$ 15.713,37 millones, equivalente a un 0,80% del valor de la inversión en cuotas de fondos mutuos y de inversión nacionales y a un 0,04% del valor de los activos de los Fondos de Pensiones.

En consideración a que durante el período antes señalado las comisiones cobradas por algunos fondos mutuos y de inversión y títulos representativos de índices financieros superaron las comisiones máximas establecidas con cargo a los Fondos de Pensiones², una administradora debió reintegrar comisiones en exceso a sus respectivos Fondos administrados. Al respecto, una administradoras reintegró un total de \$ 0,06 millones por las inversiones en cuotas de fondos mutuos y de

¹ La información contenida en este informe fue elaborada con los datos disponibles en el momento de su emisión.

² Las comisiones máximas a pagar con recursos de los Fondos de Pensiones a fondos y títulos representativos de índices financieros corresponden a aquellas contenidas en la Resolución Conjunta N° 79 del 28-06-2023.

inversión de emisores nacionales. Por su parte, para las inversiones en cuotas de fondos mutuos y de inversión de emisores extranjeros, títulos representativos de índices financieros y vehículos de capital y deuda privada extranjera una administradora presentó excesos en comisiones pagadas, debiendo reintegrar \$ 0,63 millones de pesos por las inversiones en cuotas de fondos mutuos.

Debido a que durante el período las administradoras no han encargado a entidades mandatarias extranjeras la administración de inversiones de los Fondos de Pensiones en el extranjero, no existen comisiones pagadas a tales entidades.

II. Fondos de Cesantía y la Sociedad Administradora

Las comisiones pagadas por los Fondos de Cesantía por sus inversiones en cuotas de fondos mutuos y de inversión extranjeros, y en títulos representativos de índices financieros, para el período alcanzaron a un total de \$ 1.387,06 millones, equivalentes a un 0,29% del valor de la inversión total en fondos extranjeros y títulos representativos de índices financieros, y a un 0,05% del valor de los activos de los Fondos de Cesantía.

Por su parte, durante el mismo período, los Fondos de Cesantía pagaron por concepto de comisiones a los fondos mutuos y de inversión nacionales un monto de \$ 261,57 millones, equivalente a un 1,32% del valor de la inversión en cuotas de fondos mutuos y de inversión nacionales y a un 0,01% del valor de los activos de los Fondos de Cesantía.

Durante el período antes señalado las comisiones cobradas por los fondos mutuos y de inversión y títulos representativos de índices financieros no superaron las comisiones máximas establecidas con cargo a los Fondos de Cesantía³.

La información señalada precedentemente se proporciona con el objeto de dar cumplimiento a lo dispuesto en el inciso octavo del artículo 45 bis del Decreto Ley N° 3.500, de 1980, que establece que la Superintendencia de Pensiones deberá informar las comisiones efectivamente pagadas por los Fondos de Pensiones y de Cesantía y por las Administradoras en este tipo de inversiones. Asimismo, la citada disposición legal señala que los Superintendentes de Administradoras de Fondos de Pensiones, hoy Superintendente de Pensiones, de Bancos e Instituciones Financieras y de Valores y Seguros, hoy presidente de la Comisión para el Mercado Financiero, establecerán anualmente las comisiones máximas a ser pagadas con cargo a los Fondos de Pensiones, por las inversiones que éstos realicen en cuotas de fondos mutuos y de inversión, tanto nacionales como extranjeras y títulos representativos de índices financieros. Si las

³ Las comisiones máximas a pagar con recursos de los Fondos de Cesantía a fondos y títulos representativos de índices financieros corresponden a aquellas contenidas en el Título IV del Libro IV del Compendio de Normas del Seguro de Cesantía.

comisiones pagadas son mayores a las máximas establecidas, los excesos sobre estas últimas serán de cargo de las administradoras.

Los cuadros y gráficos siguientes incluyen la información sobre las comisiones pagadas a los fondos mutuos, de inversión y títulos representativos de índices financieros, desglosadas por Fondos de Pensiones y administradoras.

Comisiones pagadas por los Fondos de Pensiones a fondos extranjeros, títulos representativos de índices financieros y vehículos de capital y deuda privada extranjera

CUADRO N° 1

Comisiones pagadas por los Fondos de Pensiones por inversiones en fondos extranjeros y títulos representativos de índices financieros (en M\$)

AFP	Fondo					Total general
	A	B	C	D	E	
Capital	3.617.948	3.239.969	4.208.712	772.168	56.648	11.895.445
Cuprum	4.413.263	3.211.611	4.180.508	519.564	46.673	12.371.619
Habitat	5.116.715	4.049.231	6.920.195	960.030	42.365	17.088.537
Modelo	1.458.973	2.746.826	1.332.698	129.408	60.457	5.728.362
Planvital	819.294	1.738.756	1.267.411	219.137	27.899	4.072.497
Provida	2.969.257	3.180.407	4.932.581	1.370.169	74.180	12.526.594
Uno	185.855	406.908	167.347	13.414	4.216	777.740
Total general	18.581.305	18.573.708	23.009.452	3.983.890	312.439	64.460.794

CUADRO N° 2

Comisiones pagadas por los Fondos de Pensiones por inversiones en fondos extranjeros y títulos representativos de índices financieros como porcentaje de la inversión en los fondos extranjeros y títulos (% anualizados)⁴

AFP	Fondo					Total general
	A	B	C	D	E	
Capital	0,42%	0,44%	0,51%	0,46%	0,28%	0,46%
Cuprum	0,44%	0,45%	0,52%	0,47%	0,35%	0,47%
Habitat	0,41%	0,44%	0,50%	0,47%	0,23%	0,45%
Modelo	0,48%	0,50%	0,56%	0,52%	0,36%	0,51%
Planvital	0,52%	0,54%	0,61%	0,58%	0,40%	0,55%
Provida	0,42%	0,43%	0,49%	0,46%	0,35%	0,45%
Uno	0,49%	0,52%	0,59%	0,54%	0,33%	0,52%
Total general	0,43%	0,46%	0,51%	0,47%	0,32%	0,47%

⁴ El porcentaje total se calcula utilizando la inversión efectiva para los Fondos que poseen inversión.

CUADRO N° 3

Comisiones pagadas por los Fondos de Pensiones por inversiones en fondos extranjeros y títulos representativos de índices financieros como porcentaje de los Activos (% anualizados)

AFP	Fondo					Total general
	A	B	C	D	E	
Capital	0,31%	0,25%	0,17%	0,05%	0,00%	0,16%
Cuprum	0,31%	0,25%	0,17%	0,05%	0,00%	0,17%
Habitat	0,29%	0,24%	0,16%	0,05%	0,00%	0,15%
Modelo	0,37%	0,29%	0,20%	0,08%	0,02%	0,23%
Planvital	0,37%	0,30%	0,21%	0,08%	0,01%	0,21%
Provida	0,29%	0,23%	0,16%	0,06%	0,01%	0,14%
Uno	0,37%	0,30%	0,21%	0,08%	0,01%	0,23%
Total general	0,31%	0,25%	0,17%	0,06%	0,01%	0,16%

CUADRO N° 4

Comisiones pagadas por los Fondos de Pensiones por inversiones en vehículos de capital y deuda privada extranjera (en M\$)⁵

AFP	Fondo					Total general
	A	B	C	D	E	
Capital	1.680.721	1.482.531	2.359.711	896.546	854.175	7.273.683
Cuprum	1.814.550	1.339.169	2.449.492	529.610	728.802	6.861.622
Habitat	2.740.833	1.957.064	3.408.690	939.156	795.871	9.841.613
Modelo	194.070	335.568	258.237	24.620	27.602	840.098
Planvital	322.428	661.983	560.358	191.018	125.158	1.860.945
Provida	1.297.965	1.453.021	3.227.387	1.966.889	805.610	8.750.873
Total general	8.050.568	7.229.336	12.263.875	4.547.838	3.337.217	35.428.834

Comisiones pagadas por los Fondos de Pensiones a fondos nacionales

CUADRO N° 5

Comisiones pagadas por los Fondos de Pensiones por inversiones en fondos nacionales (en M\$)

AFP	Fondo					Total general
	A	B	C	D	E	
Capital	391.024	406.786	996.026	419.533	171.606	2.384.975
Cuprum	836.677	578.953	1.234.621	321.993	252.340	3.224.584
Habitat	635.793	590.463	1.708.431	422.478	122.836	3.480.001
Modelo	133.464	248.891	258.022	44.910	44.122	729.409
Planvital	153.473	443.057	603.163	272.911	186.618	1.659.222
Provida	756.411	767.781	1.698.025	702.741	246.852	4.171.810
Uno	11.047	23.874	21.223	2.689	4.536	63.369
Total general	2.917.889	3.059.805	6.519.511	2.187.255	1.028.910	15.713.370

⁵ Corresponden sólo a comisiones fijas, sujetas a la norma de comisiones máximas.

CUADRO N° 6

Comisiones pagadas por los Fondos de Pensiones por inversiones en fondos nacionales como porcentaje de la inversión en fondos nacionales (% anualizados)⁶

AFP	Fondo					Total general
	A	B	C	D	E	
Capital	0,64%	0,64%	0,67%	0,76%	0,99%	0,69%
Cuprum	0,87%	0,87%	0,84%	0,81%	1,02%	0,86%
Habitat	0,71%	0,73%	0,73%	0,71%	1,00%	0,73%
Modelo	0,87%	0,85%	0,82%	0,85%	0,97%	0,85%
Planvital	0,90%	1,05%	1,01%	1,19%	1,18%	1,05%
Provida	0,82%	0,83%	0,78%	0,84%	1,17%	0,82%
Uno	0,51%	0,45%	0,43%	0,59%	0,46%	0,46%
Total general	0,78%	0,80%	0,77%	0,82%	1,06%	0,80%

CUADRO N° 7

Comisiones pagadas por los Fondos de Pensiones por inversiones en fondos nacionales como porcentaje de los Activos (% anualizados)

AFP	Fondo					Total general
	A	B	C	D	E	
Capital	0,03%	0,03%	0,04%	0,03%	0,01%	0,03%
Cuprum	0,06%	0,04%	0,05%	0,03%	0,02%	0,04%
Habitat	0,04%	0,03%	0,04%	0,02%	0,01%	0,03%
Modelo	0,03%	0,03%	0,04%	0,03%	0,01%	0,03%
Planvital	0,07%	0,08%	0,10%	0,10%	0,07%	0,08%
Provida	0,08%	0,06%	0,06%	0,03%	0,03%	0,05%
Uno	0,02%	0,02%	0,03%	0,02%	0,01%	0,02%
Total general	0,05%	0,04%	0,05%	0,03%	0,02%	0,04%

Comisiones pagadas por las Administradoras de Fondos de Pensiones

CUADRO N° 8

Comisiones pagadas por las Administradoras de Fondos de Pensiones por inversiones en fondos extranjeros, títulos representativos de índices financieros y en vehículos de capital y deuda privada extranjera (en M\$)

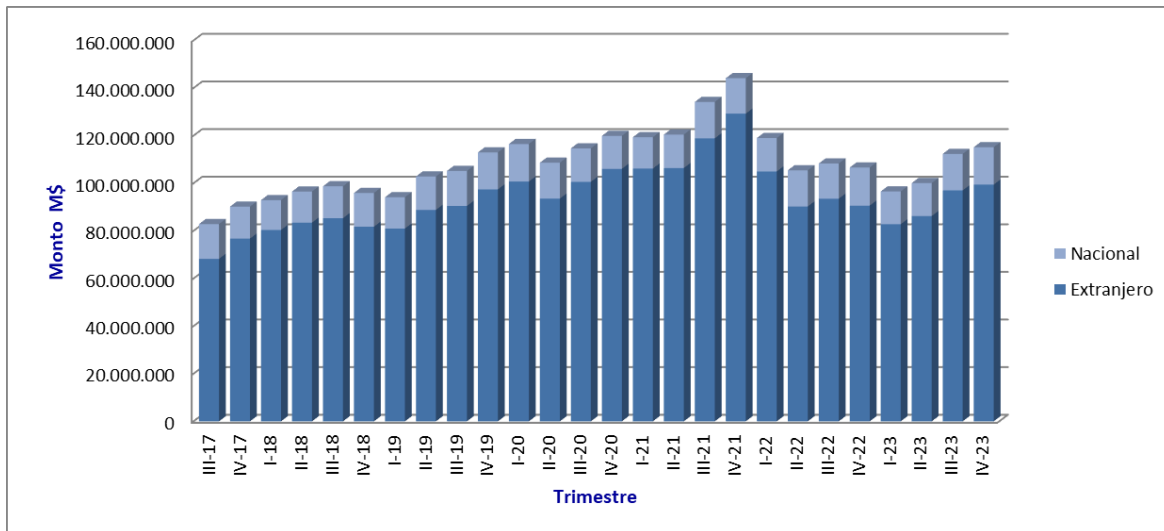
AFP	Fondo					Total general
	A	B	C	D	E	
Capital	0	0	0	0	0	0
Cuprum	0	0	0	0	0	0
Habitat	0	0	0	0	0	0
Modelo	0	0	0	0	0	0
Planvital	0	0	0	0	0	0
Provida	411	67	106	46	0	630
Uno	0	0	0	0	0	0
Total general	411	67	106	46	0	630

⁶ El porcentaje total se calcula utilizando la inversión efectiva para los Fondos que poseen inversión.

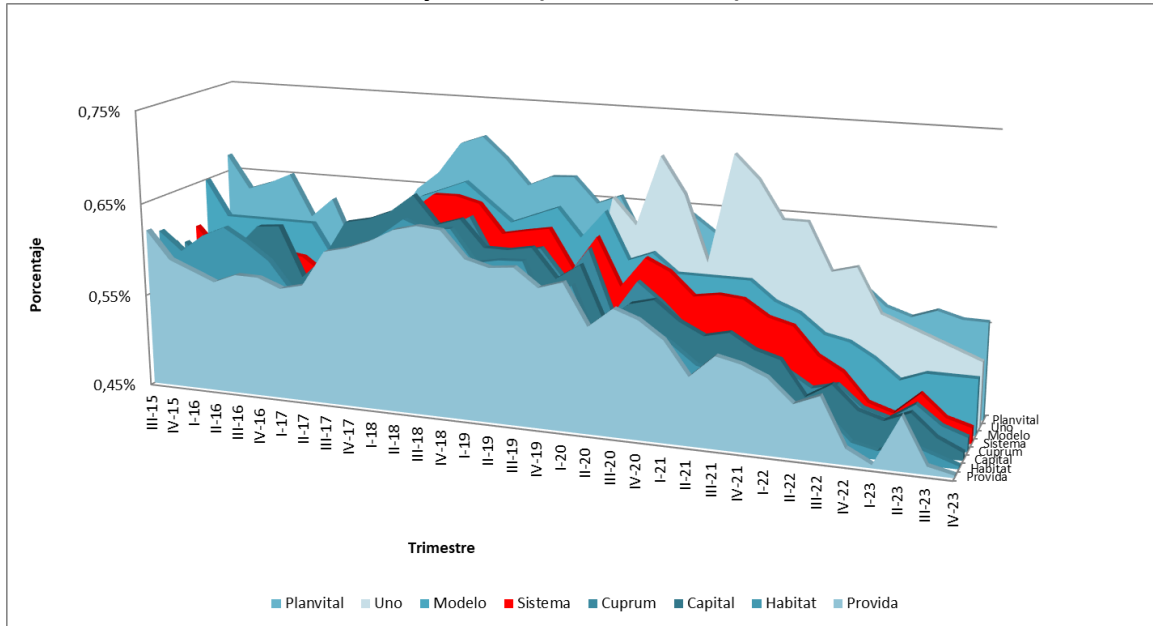
CUADRO N° 9
Comisiones pagadas por las Administradoras de Fondos de Pensiones por inversiones en fondos nacionales (en M\$)

AFP	Fondo					Total general
	A	B	C	D	E	
Capital	-	-	-	-	-	-
Cuprum	-	-	-	-	-	-
Habitat	-	-	-	-	-	-
Modelo	-	-	-	-	-	-
Planvital	-	-	-	-	-	-
Provida	-	-	61	-	-	61
Uno	-	-	-	-	-	-
Total general	-	-	61	-	-	61

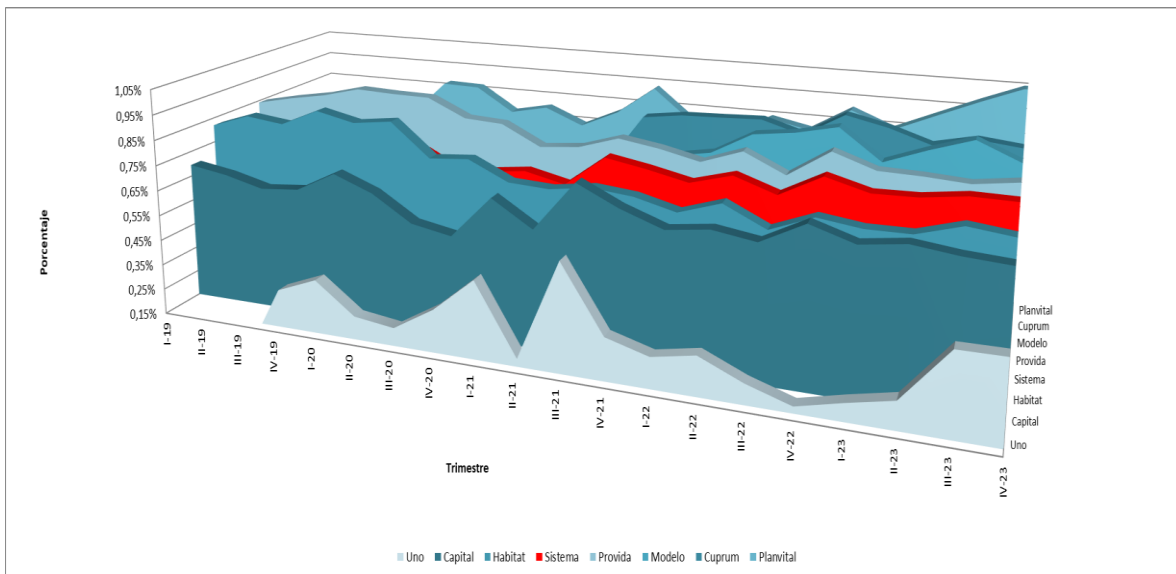
Comisiones pagadas por los Fondos de Pensiones por inversiones en fondos extranjeros y nacionales, títulos representativos de índices financieros y capital y deuda privada extranjera (en M\$)



Comisiones pagadas por los Fondos de Pensiones por inversiones en fondos extranjeros y títulos de índices financieros como porcentaje de la inversión en los fondos extranjeros y títulos (% anualizados)



Comisiones pagadas por los Fondos de Pensiones por inversiones en fondos nacionales como porcentaje de la inversión en fondos nacionales (% anualizados)



Los cuadros siguientes incluyen la información sobre las comisiones pagadas a los fondos mutuos, de inversión y títulos representativos de índices financieros, desglosadas por Fondos de Cesantía.

Comisiones pagadas por los Fondos de Cesantía y por la Sociedad Administradora⁷

CUADRO N° 10
Comisiones pagadas por los Fondos de Cesantía y la Sociedad Administradora por inversiones en fondos y títulos extranjeros

Fondo	Comisión pagada por los Fondos (en M\$)	% de la inversión en fondos y títulos	% de los Activos	Comisión pagada por la Administradora (en M\$)
CIC	891.299	0,28%	0,04%	0
FCS	495.763	0,30%	0,08%	0
Total general	1.387.062	0,29%	0,05%	0

CUADRO N° 11
Comisiones pagadas por los Fondos de Cesantía y la Sociedad Administradora por inversiones en fondos nacionales

Fondo	Comisión pagada por los Fondos (en M\$)	% de la inversión en fondos y títulos	% de los Activos	Comisión pagada por la Administradora (en M\$)
CIC	-	-	-	0
FCS	261.572	1,32%	0,04%	0
Total general	261.572	1,32%	0,01%	0

⁷ Cuenta Individual de Cesantía (CIC), Fondo de Cesantía Solidario (FCS).