

## INFORME

### **Comisiones pagadas por los Fondos de Pensiones y de Cesantía y sus Administradoras por la inversión en cuotas de fondos mutuos, cuotas de fondos inversión, títulos representativos de índices financieros, vehículos de capital y deuda privada extranjera, y por empleo de entidades mandatarias para el período comprendido 1° de abril y el 30 de junio de 2024.<sup>1</sup>**

#### I. Fondos de Pensiones y las Administradoras

Las comisiones de administración incluidas en cuotas de fondos mutuos y de inversión, títulos representativos de índices financieros, y vehículos de capital y deuda privada extranjera en el segundo trimestre de 2024, alcanzaron un total de \$123.363,78 millones (US\$ 129,72 millones), equivalentes a un 0,29% del valor de los activos de los Fondos de Pensiones. Dicho porcentaje varía dependiendo del tipo de Fondo y su exposición a estos vehículos de inversión.

Las comisiones pagadas por los Fondos de Pensiones por sus inversiones en cuotas de fondos mutuos y de inversión extranjeros, y en títulos representativos de índices financieros, para el período comprendido entre el 1° de abril y el 30 de junio de 2024 alcanzaron a un total de \$68.572,97 millones, equivalente a un 0,42% del valor de la inversión total en fondos extranjeros y títulos representativos de índices financieros, y a un 0,16% del valor de los activos de los Fondos de Pensiones.

Asimismo, las comisiones pagadas por los Fondos de Pensiones por sus inversiones en vehículos de capital y deuda privada extranjera directa, en el segundo trimestre de 2024, alcanzaron un total de \$39.853,25 millones.

Por su parte, durante el mismo período, los Fondos de Pensiones pagaron por concepto de comisiones a los fondos mutuos y de inversión nacionales un monto de \$14.937,57 millones, equivalente a un 0,74% del valor de la inversión en cuotas de fondos mutuos y de inversión nacionales y a un 0,04% del valor de los activos de los Fondos de Pensiones.

En consideración a que durante el período antes señalado las comisiones cobradas por algunos fondos mutuos y de inversión y títulos representativos de índices financieros superaron las comisiones máximas establecidas con cargo a los Fondos de Pensiones<sup>2</sup>, una Administradora debió reintegrar comisiones en exceso a sus respectivos Fondos administrados. Al respecto, la Administradora reintegró un total de \$0,29 millones por las inversiones en cuotas de fondos mutuos y de inversión de

<sup>1</sup> La información contenida en este informe fue elaborada con los datos disponibles en el momento de su emisión.

<sup>2</sup> Las comisiones máximas a pagar con recursos de los Fondos de Pensiones a fondos y títulos representativos de índices financieros corresponden a aquellas contenidas en la Resolución Conjunta N° 79 del 28-06-2023.

emisores nacionales. Por su parte, para las inversiones en cuotas de fondos mutuos y de inversión de emisores extranjeros, títulos representativos de índices financieros y vehículos de capital y deuda privada extranjera dos Administradoras presentaron excesos en comisiones pagadas, debiendo reintegrar \$0,29 millones de pesos por las inversiones en cuotas de fondos mutuos.

Debido a que durante el período las Administradoras no han encargado a entidades mandatarias extranjeras la administración de inversiones de los Fondos de Pensiones en el extranjero, no existen comisiones pagadas a tales entidades.

## II. Fondos de Cesantía y la Sociedad Administradora

Las comisiones pagadas por los Fondos de Cesantía por sus inversiones en cuotas de fondos mutuos y de inversión extranjeros, y en títulos representativos de índices financieros, para el período alcanzaron a un total de \$1.555,99 millones, equivalentes a un 0,30% del valor de la inversión total en fondos extranjeros y títulos representativos de índices financieros, y a un 0,05% del valor de los activos de los Fondos de Cesantía.

Por su parte, durante el mismo período, los Fondos de Cesantía pagaron por concepto de comisiones a los fondos mutuos y de inversión nacionales un monto de \$302,67 millones, equivalente a un 1,48% del valor de la inversión en cuotas de fondos mutuos y de inversión nacionales y a un 0,01% del valor de los activos de los Fondos de Cesantía.

Durante el período antes señalado las comisiones cobradas por los fondos mutuos y de inversión y títulos representativos de índices financieros no superaron las comisiones máximas establecidas con cargo a los Fondos de Cesantía<sup>3</sup>.

La información señalada precedentemente se proporciona con el objeto de dar cumplimiento a lo dispuesto en el inciso octavo del artículo 45 bis del Decreto Ley N° 3.500, de 1980, que establece que la Superintendencia de Pensiones deberá informar las comisiones efectivamente pagadas por los Fondos de Pensiones y de Cesantía y por las Administradoras en este tipo de inversiones. Asimismo, la citada disposición legal señala que los Superintendentes de Administradoras de Fondos de Pensiones, hoy Superintendente de Pensiones, de Bancos e Instituciones Financieras y de Valores y Seguros, hoy Presidente de la Comisión para el Mercado Financiero, establecerán anualmente las comisiones máximas a ser pagadas con cargo a los Fondos de Pensiones, por las inversiones que éstos realicen en cuotas de fondos mutuos y de inversión, tanto nacionales como extranjeras y títulos representativos de índices financieros. Si las

---

<sup>3</sup> Las comisiones máximas a pagar con recursos de los Fondos de Cesantía a fondos y títulos representativos de índices financieros corresponden a aquellas contenidas en el Título IV del Libro IV del Compendio de Normas del Seguro de Cesantía.

comisiones pagadas son mayores a las máximas establecidas, los excesos sobre estas últimas serán de cargo de las Administradoras.

Los cuadros y gráficos siguientes incluyen la información sobre las comisiones pagadas a los fondos mutuos, de inversión y títulos representativos de índices financieros, desglosadas por Fondos de Pensiones y Administradoras.

**Comisiones pagadas por los Fondos de Pensiones a fondos extranjeros, títulos representativos de índices financieros y vehículos de capital y deuda privada extranjera**

**CUADRO N° 1**

**Comisiones pagadas por los Fondos de Pensiones por inversiones en fondos extranjeros y títulos representativos de índices financieros (en M\$)**

AFP	Fondo					Total general
	A	B	C	D	E	
Capital	3.783.874	3.347.763	4.325.619	815.183	26.907	12.299.346
Cuprum	4.489.651	3.383.779	4.529.650	613.921	27.080	13.044.081
Habitat	5.292.271	4.119.661	7.318.949	987.118	30.650	17.748.649
Modelo	1.633.081	3.160.900	1.528.320	147.284	54.451	6.524.036
Planvital	919.581	1.939.881	1.362.867	231.931	27.922	4.482.183
Provida	3.054.117	3.440.062	5.326.267	1.580.197	76.846	13.477.489
Uno	251.057	516.139	210.142	17.213	2.631	997.182
<b>Total general</b>	<b>19.423.632</b>	<b>19.908.185</b>	<b>24.601.814</b>	<b>4.392.848</b>	<b>246.488</b>	<b>68.572.966</b>

**CUADRO N° 2**

**Comisiones pagadas por los Fondos de Pensiones por inversiones en fondos extranjeros y títulos representativos de índices financieros como porcentaje de la inversión en los fondos extranjeros y títulos (% anualizados)<sup>4</sup>**

AFP	Fondo					Total general
	A	B	C	D	E	
Capital	0,38%	0,40%	0,46%	0,40%	0,20%	0,41%
Cuprum	0,39%	0,41%	0,47%	0,45%	0,25%	0,42%
Habitat	0,37%	0,38%	0,44%	0,39%	0,11%	0,40%
Modelo	0,43%	0,44%	0,51%	0,47%	0,30%	0,45%
Planvital	0,45%	0,47%	0,54%	0,49%	0,39%	0,48%
Provida	0,37%	0,39%	0,45%	0,42%	0,32%	0,41%
Uno	0,43%	0,45%	0,51%	0,48%	0,21%	0,45%
<b>Total general</b>	<b>0,38%</b>	<b>0,41%</b>	<b>0,46%</b>	<b>0,42%</b>	<b>0,24%</b>	<b>0,42%</b>

<sup>4</sup> El porcentaje total se calcula utilizando la inversión efectiva para los Fondos que poseen inversión.

### CUADRO N° 3

#### Comisiones pagadas por los Fondos de Pensiones por inversiones en fondos extranjeros y títulos representativos de índices financieros como porcentaje de los Activos (% anualizados)

AFP	Fondo					Total general
	A	B	C	D	E	
Capital	0,28%	0,22%	0,16%	0,05%	0,00%	0,15%
Cuprum	0,28%	0,23%	0,17%	0,06%	0,00%	0,17%
Habitat	0,26%	0,21%	0,16%	0,05%	0,00%	0,15%
Modelo	0,34%	0,27%	0,20%	0,08%	0,01%	0,26%
Planvital	0,32%	0,27%	0,19%	0,07%	0,01%	0,19%
Provida	0,27%	0,22%	0,16%	0,07%	0,01%	0,15%
Uno	0,32%	0,27%	0,19%	0,07%	0,00%	0,22%
<b>Total general</b>	<b>0,28%</b>	<b>0,23%</b>	<b>0,17%</b>	<b>0,06%</b>	<b>0,00%</b>	<b>0,16%</b>

### CUADRO N° 4

#### Comisiones pagadas por los Fondos de Pensiones por inversiones en vehículos de capital y deuda privada extranjera (en M\$)<sup>5</sup>

AFP	Fondo					Total general
	A	B	C	D	E	
Capital	1.908.284	1.721.567	2.579.288	1.017.927	971.702	8.198.768
Cuprum	1.984.375	1.471.044	2.553.285	524.853	726.134	7.259.691
Habitat	3.104.911	2.270.753	4.121.189	1.121.313	895.786	11.513.952
Modelo	352.106	666.771	506.751	65.704	93.217	1.684.549
Planvital	547.408	1.163.722	987.721	277.027	177.948	3.153.826
Provida	1.360.470	1.554.676	3.254.545	1.423.596	449.174	8.042.461
<b>Total general</b>	<b>9.257.553</b>	<b>8.848.533</b>	<b>14.002.780</b>	<b>4.430.419</b>	<b>3.313.962</b>	<b>39.853.247</b>

#### Comisiones pagadas por los Fondos de Pensiones a fondos nacionales

### CUADRO N° 5

#### Comisiones pagadas por los Fondos de Pensiones por inversiones en fondos nacionales (en M\$)

AFP	Fondo					Total general
	A	B	C	D	E	
Capital	372.816	392.779	972.236	414.396	182.280	2.334.507
Cuprum	756.921	518.727	1.142.091	280.865	233.620	2.932.224
Habitat	548.100	506.619	1.561.087	398.297	133.138	3.147.241
Modelo	164.710	306.371	315.152	53.263	54.571	894.067
Planvital	141.469	391.785	516.700	202.831	157.025	1.409.810
Provida	753.786	756.497	1.593.399	748.010	273.149	4.124.841
Uno	16.482	37.203	30.309	4.244	6.637	94.875
<b>Total general</b>	<b>2.754.284</b>	<b>2.909.981</b>	<b>6.130.974</b>	<b>2.101.906</b>	<b>1.040.420</b>	<b>14.937.565</b>

<sup>5</sup> Corresponden sólo a comisiones fijas, sujetas a la norma de comisiones máximas.

### CUADRO N° 6

**Comisiones pagadas por los Fondos de Pensiones por inversiones en fondos nacionales como porcentaje de la inversión en fondos nacionales (% anualizados)<sup>6</sup>**

AFP	Fondo					Total general
	A	B	C	D	E	
Capital	0,57%	0,54%	0,62%	0,70%	0,72%	0,62%
Cuprum	0,78%	0,77%	0,75%	0,71%	0,96%	0,77%
Habitat	0,65%	0,65%	0,68%	0,67%	1,07%	0,68%
Modelo	0,90%	0,89%	0,84%	0,86%	1,08%	0,88%
Planvital	0,94%	0,95%	0,88%	0,92%	1,01%	0,92%
Provida	0,82%	0,79%	0,70%	0,79%	1,26%	0,78%
Uno	0,56%	0,48%	0,45%	0,58%	0,60%	0,50%
<b>Total general</b>	<b>0,74%</b>	<b>0,73%</b>	<b>0,71%</b>	<b>0,74%</b>	<b>0,99%</b>	<b>0,74%</b>

### CUADRO N° 7

**Comisiones pagadas por los Fondos de Pensiones por inversiones en fondos nacionales como porcentaje de los Activos (% anualizados)**

AFP	Fondo					Total general
	A	B	C	D	E	
Capital	0,03%	0,03%	0,04%	0,03%	0,02%	0,03%
Cuprum	0,05%	0,04%	0,04%	0,03%	0,02%	0,04%
Habitat	0,03%	0,03%	0,03%	0,02%	0,01%	0,03%
Modelo	0,03%	0,03%	0,04%	0,03%	0,01%	0,03%
Planvital	0,05%	0,05%	0,08%	0,07%	0,06%	0,06%
Provida	0,07%	0,05%	0,05%	0,03%	0,03%	0,05%
Uno	0,02%	0,02%	0,03%	0,02%	0,01%	0,02%
<b>Total general</b>	<b>0,04%</b>	<b>0,03%</b>	<b>0,04%</b>	<b>0,03%</b>	<b>0,02%</b>	<b>0,04%</b>

### Comisiones pagadas por las Administradoras de Fondos de Pensiones

### CUADRO N° 8

**Comisiones pagadas por las Administradoras de Fondos de Pensiones por inversiones en fondos extranjeros, títulos representativos de índices financieros y en vehículos de capital y deuda privada extranjera (en M\$)**

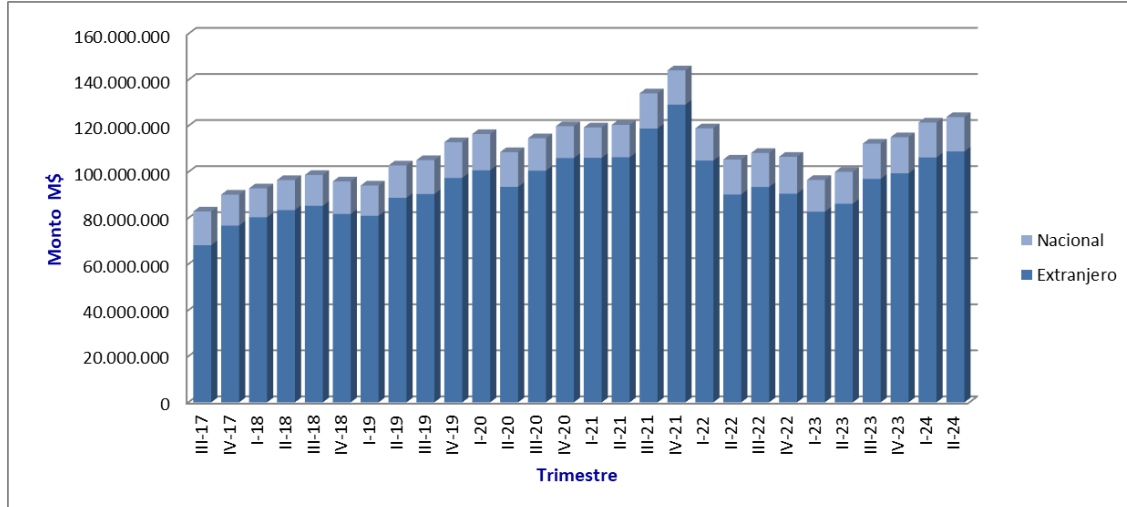
AFP	Fondo					Total general
	A	B	C	D	E	
Capital	0,0	0,0	0,0	0,0	0,0	0,0
Cuprum	0,0	0,0	0,0	0,0	0,0	0,0
Habitat	0,0	0,0	0,0	0,0	0,0	0,0
Modelo	0,0	0,0	0,0	0,0	0,0	0,0
Planvital	0,0	0,0	0,0	0,0	0,0	0,0
Provida	215,3	0,0	55,1	24,1	0,0	294,5
Uno	0,0	0,0	0,14	0,0	0,0	0,14
<b>Total general</b>	<b>215,3</b>	<b>0,0</b>	<b>55,2</b>	<b>24,1</b>	<b>0,0</b>	<b>294,6</b>

<sup>6</sup> El porcentaje total se calcula utilizando la inversión efectiva para los Fondos que poseen inversión.

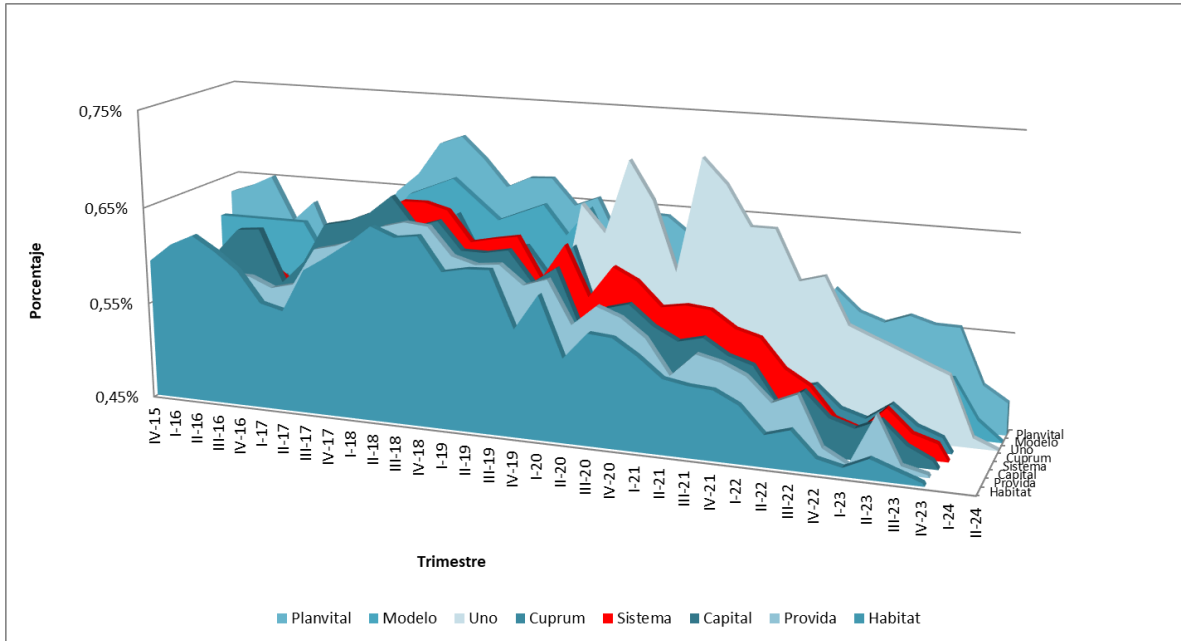
**CUADRO N° 9**  
**Comisiones pagadas por las Administradoras de Fondos de Pensiones por inversiones en fondos nacionales (en M\$)**

AFP	Fondo					Total general
	A	B	C	D	E	
Capital	-	-	-	-	-	-
Cuprum	-	-	-	-	-	-
Habitat	-	-	-	-	-	-
Modelo	-	-	-	-	-	-
Planvital	-	-	-	-	-	-
Provida	-	-	287	-	-	287
Uno	-	-	-	-	-	-
<b>Total general</b>	-	-	<b>287</b>	-	-	<b>287</b>

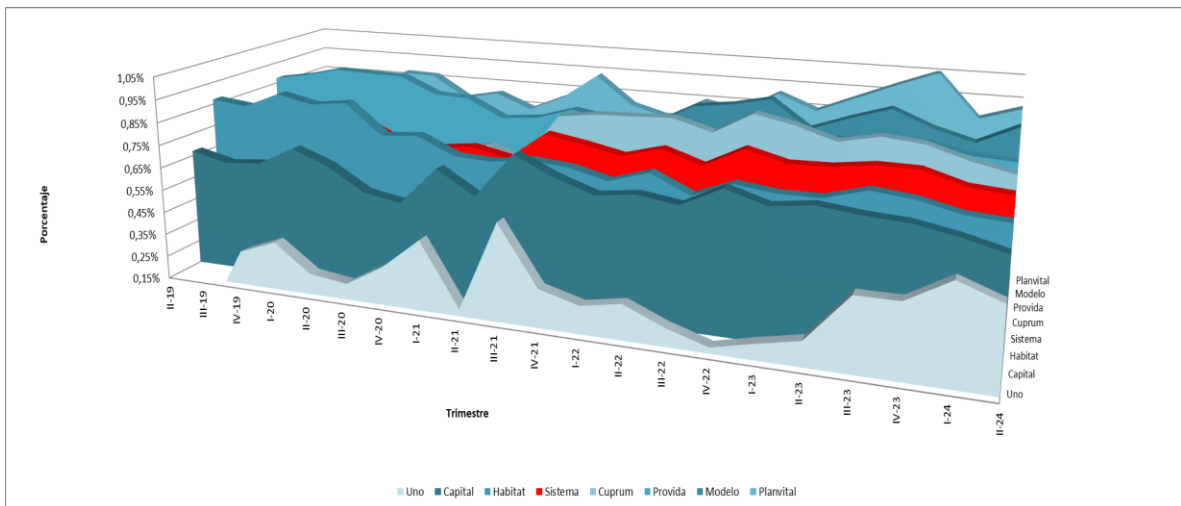
**Comisiones pagadas por los Fondos de Pensiones por inversiones en fondos extranjeros y nacionales, títulos representativos de índices financieros y capital y deuda privada extranjera (en M\$)**



**Comisiones pagadas por los Fondos de Pensiones por inversiones en fondos extranjeros y títulos de índices financieros como porcentaje de la inversión en los fondos extranjeros y títulos (% anualizados)**



**Comisiones pagadas por los Fondos de Pensiones por inversiones en fondos nacionales como porcentaje de la inversión en fondos nacionales (% anualizados)**



Los cuadros siguientes incluyen la información sobre las comisiones pagadas a los fondos mutuos, de inversión y títulos representativos de índices financieros, desglosadas por Fondos de Cesantía.

**Comisiones pagadas por los Fondos de Cesantía y por la Sociedad Administradora<sup>7</sup>**

**CUADRO N° 10**  
**Comisiones pagadas por los Fondos de Cesantía y la Sociedad Administradora por inversiones en fondos y títulos extranjeros**

Fondo	Comisión pagada por los Fondos (en M\$)	% de la inversión en fondos y títulos	% de los Activos	Comisión pagada por la Administradora (en M\$)
CIC	987.745	0,29%	0,04%	0
FCS	568.246	0,30%	0,08%	0
<b>Total general</b>	<b>1.555.991</b>	<b>0,30%</b>	<b>0,05%</b>	<b>0</b>

**CUADRO N° 11**  
**Comisiones pagadas por los Fondos de Cesantía y la Sociedad Administradora por inversiones en fondos nacionales**

Fondo	Comisión pagada por los Fondos (en M\$)	% de la inversión en fondos y títulos	% de los Activos	Comisión pagada por la Administradora (en M\$)
CIC	-	-	-	0
FCS	302.674	1,48%	0,04%	0
<b>Total general</b>	<b>302.674</b>	<b>1,48%</b>	<b>0,01%</b>	<b>0</b>

<sup>7</sup> Cuenta Individual de Cesantía (CIC), Fondo de Cesantía Solidario (FCS).