



Incertidumbre financiera tras anuncios de Trump impacta sobre resultados de fondos de pensiones en febrero 2025

Según el informe de la Superintendencia de Pensiones, el segundo mes de este año fue difícil para los fondos de pensiones chilenos más expuestos a los vaivenes de bolsa internacional, mientras que aquellos más centrados en instrumentos de renta fija externa y renta variable nacional pudieron evitar los datos rojos y cerrar en azul.

Es así como castigados por las pérdidas que les dejaron las inversiones en instrumentos extranjeros de renta variable que se transan en las principales bolsas del planeta, en febrero pasado los fondos Tipo A, B y C terminaron con pérdidas reales de 3%, de 2,09% y de 0,84%, respectivamente. En tanto, el Fondo Tipo D cerró en 0% real, es decir, sin pérdidas ni ganancias, en el caso del Fondo Tipo E obtuvo un retorno real mensual de 0,31%.

Con todo, el sistema previsional chileno totaliza activos por 4.845,53 millones de UF, equivalentes a US\$ 196.875,13 millones.

Santiago, 04/03/2025.-

La fuerte incertidumbre que generó sobre el mercado financiero internacional el anuncio del Presidente de Estados Unidos, Donald Trump, de aumentar los aranceles a las importaciones de México y Canadá, sus dos socios en el Tratado de Libre Comercio de América del Norte, también pasó la cuenta a los fondos de pensiones chilenos. Y es que castigados por las pérdidas que les dejaron las inversiones en instrumentos extranjeros de renta variable que se transan en las principales bolsas del planeta, en febrero pasado los fondos Tipo A, B y C terminaron con pérdidas reales de 3%, de 2,09% y de 0,84%, respectivamente.

En el conjunto, además, dicho cierre en rojo también se vio afectado por la fuerte depreciación del dólar gatillada por el temor sobre el impacto que podrían tener dichos anuncios en el resto de las economías del planeta. La pérdida de valor de la divisa estadounidense, entre otras cosas, se tradujo en un alza del peso chileno que, a su vez, afectó a aquellas inversiones sin cobertura cambiaria, señala el último reporte de la Superintendencia de Pensiones (SP).

Respecto de los fondos de pensiones más conservadores, en febrero pasado su desempeño fue más balanceado y eso les permitió sortear cifras negativas. Mientras el Fondo Tipo D cerró en 0% real, es decir, sin pérdidas ni ganancias, en el caso del Fondo Tipo E obtuvo una rentabilidad real mensual de 0,31%. En ambos casos, su desempeño fue resultado de la combinación de rentabilidad positiva lograda por las inversiones en renta fija extranjera (por ejemplo, títulos de deuda, bonos y

depósitos, entre otros) y en acciones de la bolsa chilena, y pérdidas por las inversiones en instrumentos de renta fija nacional, debido al alza de las tasas de interés observada en el mes.

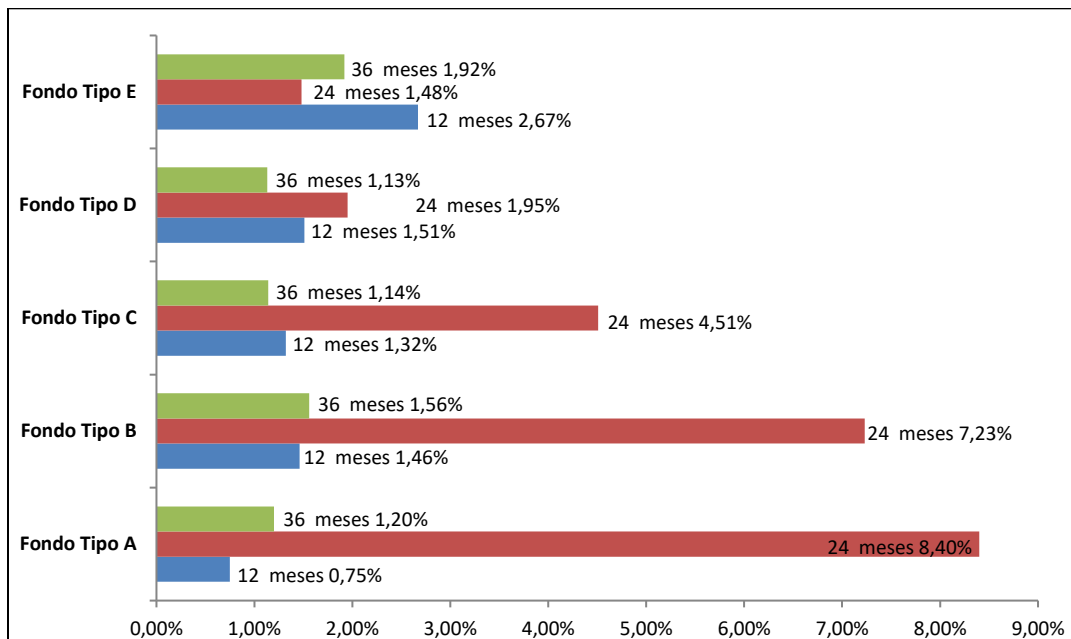
Con todo, al 28 de febrero de 2025 los fondos de pensiones chilenos acumulan activos por 4.845,53 millones de Unidades de Fomento (UF), equivalentes a US\$ 196.875,13 millones.

Tabla N° 1
Rentabilidad Real y Total de Activos de los Fondos de Pensiones
En porcentaje, deflactada por U.F.

Fondo de Pensiones	Febrero 2025	Acumulado Ene2025-Feb2025	Últimos 12 meses Mar2024- Feb2025	Promedio anual últimos 36 meses Mar2022- Feb2025	Promedio anual ¹ Sep2002- Feb2025	Total Activos MMUS\$	Total Activos MMUF
Tipo A	-3,00%	-0,23%	0,75%	1,20%	5,28%	32.959,05	811,19
Tipo B	-2,09%	0,02%	1,46%	1,56%	4,58%	41.383,71	1.018,54
Tipo C	-0,84%	0,69%	1,32%	1,14%	4,02%	66.352,49	1.633,08
Tipo D	0,00%	0,77%	1,51%	1,13%	3,38%	33.455,61	823,42
Tipo E	0,31%	0,55%	2,67%	1,92%	2,93%	22.724,27	559,29
Sistema						196.875,13	4.845,53

Fuente: Superintendencia de Pensiones a partir de Base de Datos del Sistema de Pensiones

Gráfico N° 1
Rentabilidad Real de los Fondos de Pensiones



1 Considera como valor cuota inicial el correspondiente al 26 de septiembre de 2002, fecha de inicio de los multifondos.

Componentes de las rentabilidades en febrero 2025

Según el reporte de la Superintendencia de Pensiones, en febrero pasado el negativo resultado obtenido por las inversiones en instrumentos extranjeros de renta variable fue determinante para los fondos de pensiones Tipo A, B y C. Como referencia, el reporte da cuenta de una caída en pesos de 5,44% en el índice MSCI mundial durante el segundo mes del año. Con todo, en lo que va de 2025 sólo el fondo A acumula una pérdida real de 0,23%, mientras que los fondos B y C anotan rentabilidades de 0,02% y 0,69%, respectivamente.

En el caso del Fondo Tipo D, si bien durante febrero obtuvo ganancias por las inversiones en instrumentos extranjeros de renta fija y acciones nacionales, éstas fueron anuladas por las pérdidas que afectaron las inversiones en títulos de deuda local. De hecho, si bien los títulos accionarios locales medido por el IPSA anotaron un alza mensual de 2,36%, en el caso de la inversión en renta fija nacional se observó un alza en las tasas de interés de los títulos de deuda local que afectó la rentabilidad de ese fondo de pensiones por la vía de las pérdidas de capital. Aun así, en el primer bimestre del año el Fondo D acumula un avance real de 0,77%.

Por último, la rentabilidad obtenida por el Fondo Tipo E se debe principalmente al retorno positivo de las inversiones en instrumentos extranjeros de renta fija, aun cuando éste fue afectado en alguna medida por las pérdidas registradas por las inversiones en títulos de deuda local. El rendimiento mensual, asimismo, permitió que en enero-febrero 2025 este fondo de pensiones acumule una rentabilidad real de 0,55%.

Con relación a la inversión en el extranjero, pese a que durante febrero último se observaron resultados mixtos en los mercados internacionales, estas inversiones fueron impactadas por la apreciación del peso chileno respecto de las principales monedas extranjeras, lo que afectó negativamente a las posiciones sin cobertura cambiaria. De hecho, el dólar estadounidense se depreció un 3,73% frente al peso chileno.

Asimismo, las principales bolsas de Estados Unidos, Brasil y Japón anotaron caídas medidas en pesos de 7,06%, 4,46% y 4,09%, respectivamente. Mientras que China y Alemania perdieron 0,24% y 0,17%, respectivamente. Por el contrario, Hong Kong tuvo un alza medida en pesos de 13,11%.

Además, durante febrero de 2025 los activos de renta fija internacionales cayeron 2,63% en pesos (medidos a través del índice LEGATRUU que incluye bonos soberanos y corporativos grado de inversión).

Gráfico N° 2
Curva tasa de interés en UF

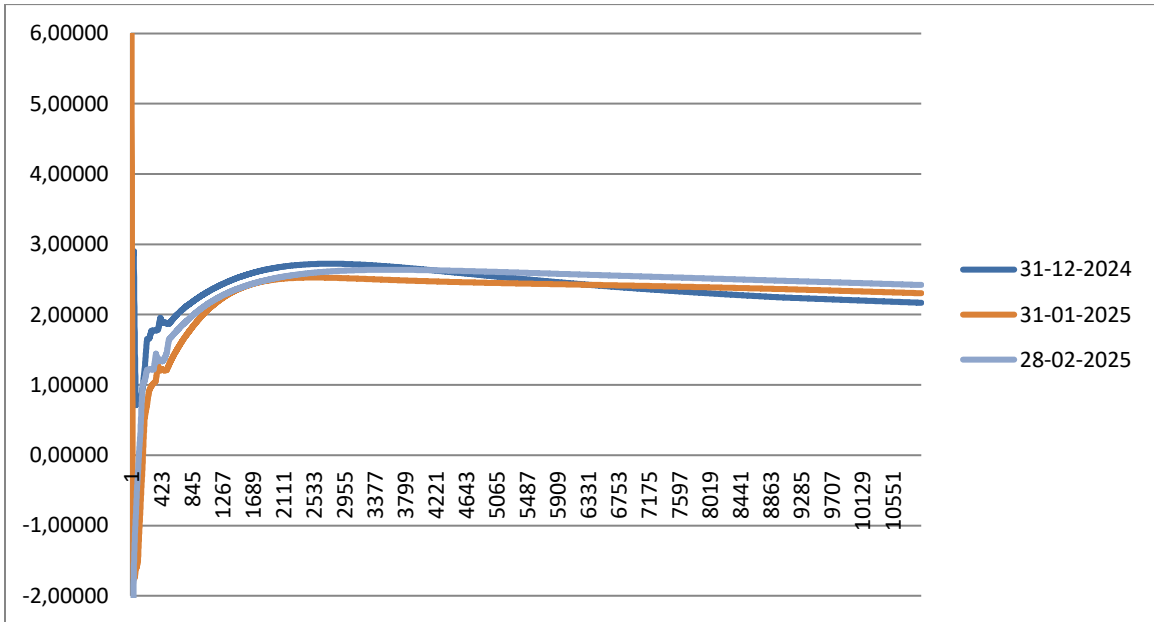
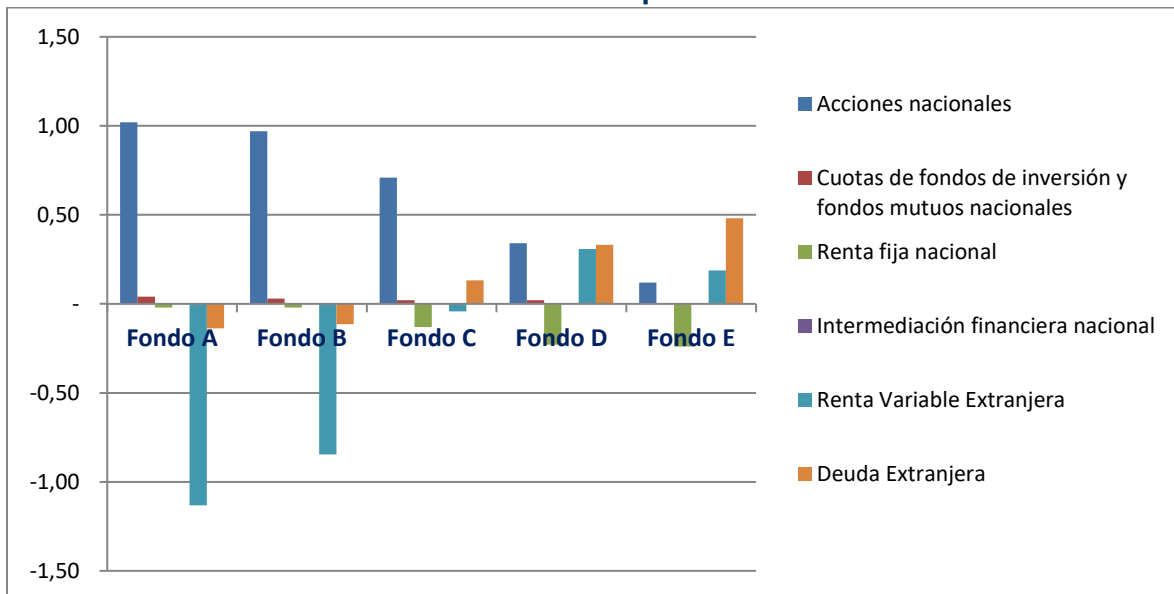


Gráfico N° 3
Contribución rentabilidad por fondo año 2025



El jueves 6 de marzo de 2025 estará disponible en el sitio web de la Superintendencia de Pensiones, www.spensiones.cl, el informe completo con el detalle de la rentabilidad de febrero pasado.