

COMPARE FONDOS FEBRERO 2025

*¿Cómo se
invierte en cada
tipo de Fondo?*

*¿Cuál ha sido el
desempeño en
los últimos 5
años?*

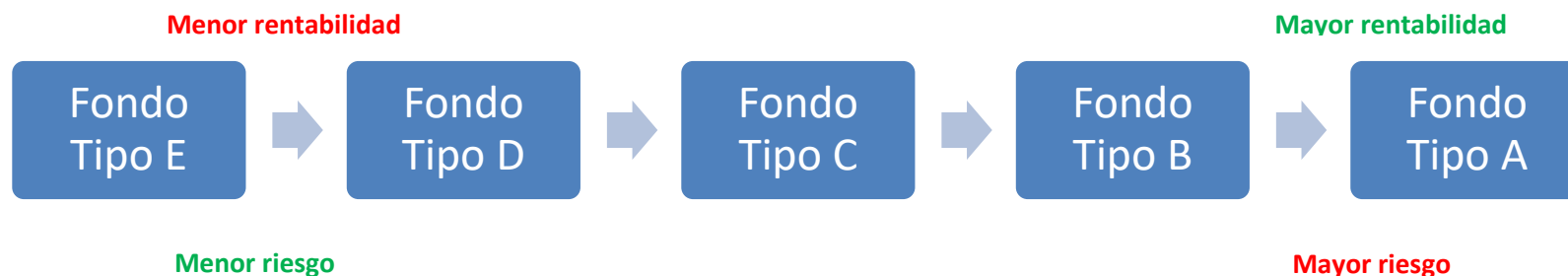
*¿Cuál es el
desempeño
histórico?*

*Estrategia por
defecto*

¿Qué son los multifondos?

Los Fondos de Pensiones tienen como objetivo financiar pensiones, siendo por ello una inversión de largo plazo. Es importante tener presente que el saldo final con que contará una persona para pensionarse se compone de las cotizaciones que se realizó durante la vida laboral activa (cotizaciones obligatorias y también voluntarias), más la rentabilidad acumulada por las inversiones realizadas por el o los fondos en que escogió para cotizar o ahorrar.

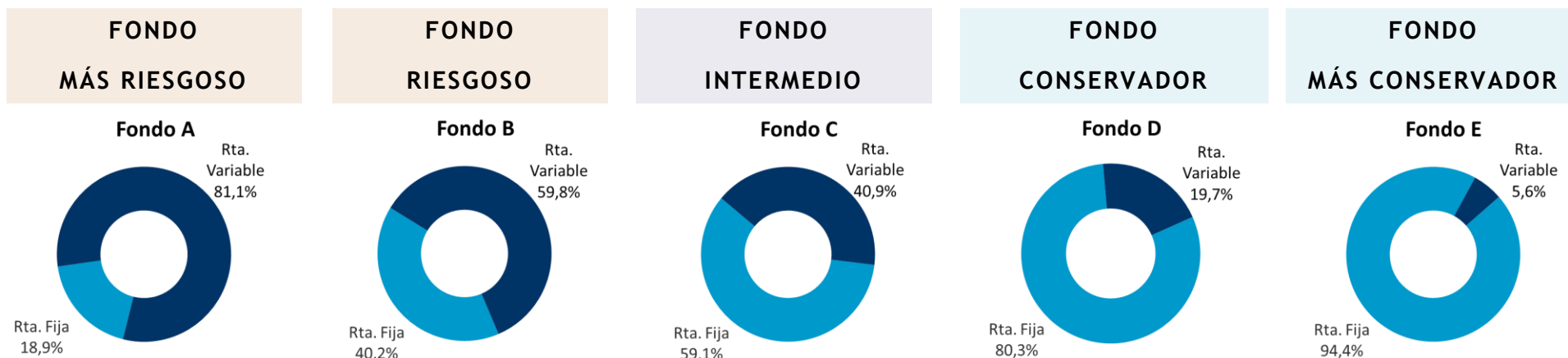
Los multifondos son 5, los cuales se diferencian por su rentabilidad y riesgo. Se espera que el Fondo Tipo A y el Fondo Tipo B tengan mayores retornos esperados de largo plazo, pero a un riesgo elevado. Por esta razón, son adecuados para aquellas personas a las que aún les faltan muchos años para pensionarse. Por otro lado, se espera que los fondos menos riesgosos, Fondos Tipo D y E, tengan menos rentabilidad en el largo plazo, por lo que son más adecuados para personas que les restan pocos años para pensionarse o ya están pensionadas. Finalmente, existe el Fondo Tipo C que ofrece una rentabilidad y riesgo intermedio.



¿Cómo se invierte en cada tipo de Fondo?

Porcentajes de Inversión de los Fondos de Pensiones en Renta Fija y Renta Variable ⁽¹⁾

(PORCENTAJE A FEBRERO DE 2025)



Los títulos de renta variable se caracterizan por tener mayor riesgo, es decir, pueden tener mayores alzas y bajas de rentabilidad en un período determinado que los de renta fija, sin embargo, en el largo plazo se esperaría, en general, que los títulos de renta variable sean más rentables que los instrumentos de renta fija.

(1) Se excluyen los Forwards, Activo Disponible y opciones de suscripción de acciones.

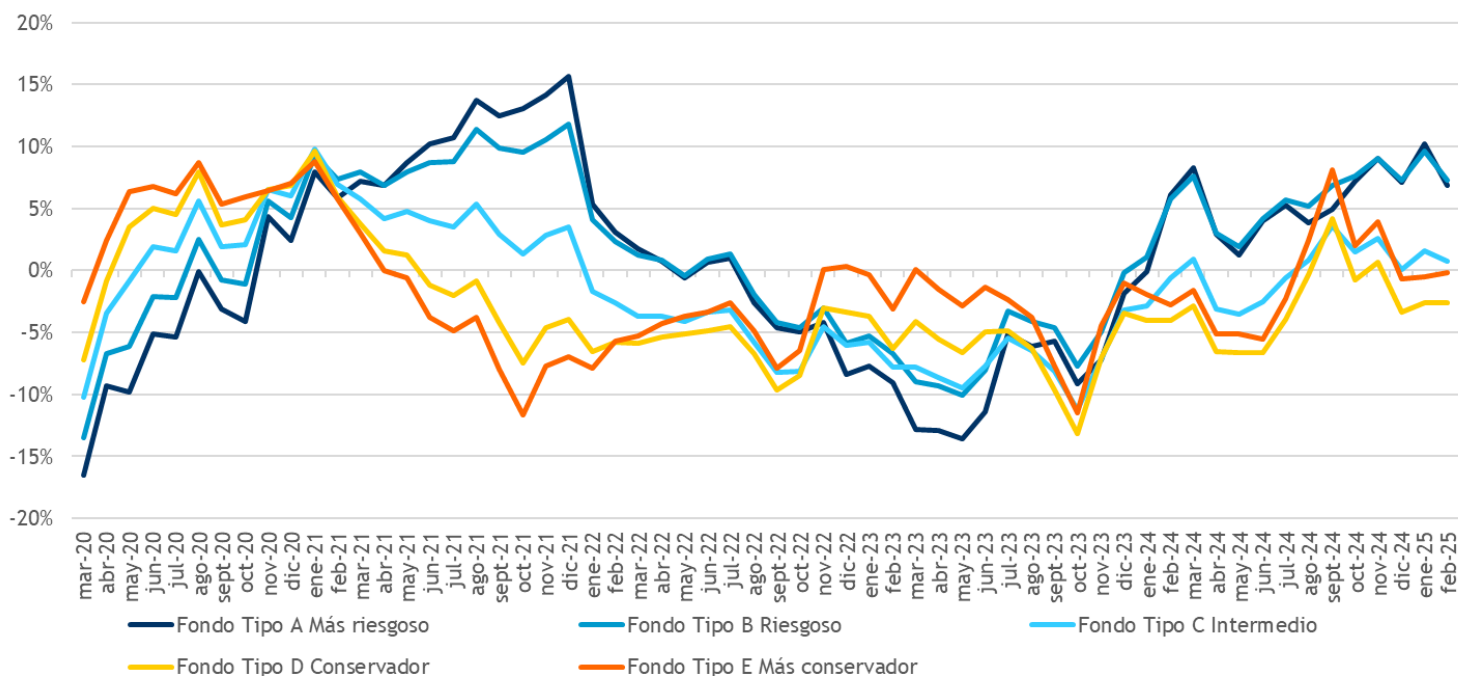
¿Cuál ha sido el desempeño en los últimos 5 años?

Desempeño Rentabilidad-Riesgo

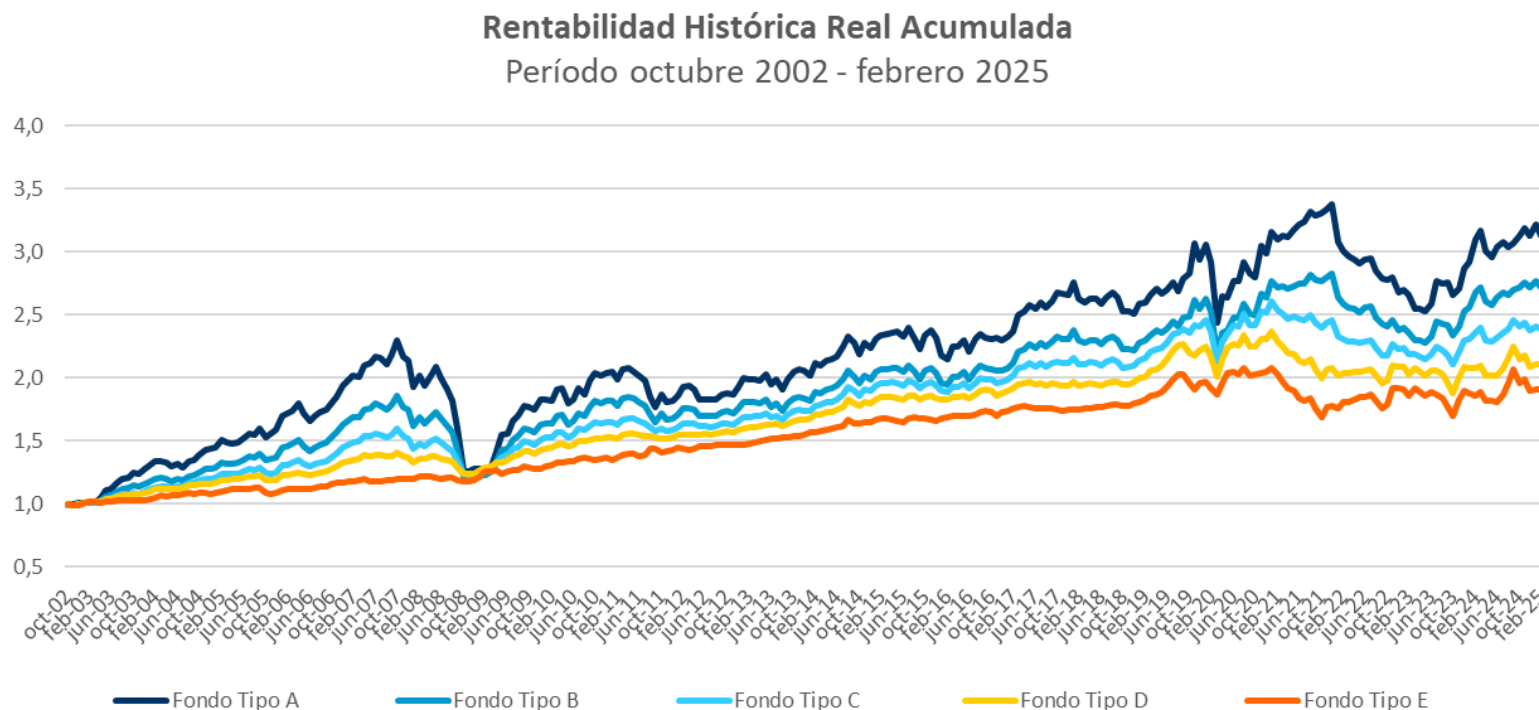
PERÍODO MARZO 2020 - FEBRERO 2025

| Tipo de Fondo | Fondo A Más riesgoso | Fondo B Riesgoso | Fondo C Intermedio | Fondo D Conservador | Fondo E Más conservador |
|-------------------------------------|-------------------------|---------------------|-----------------------|------------------------|----------------------------|
| Rentabilidad Real Promedio Anual | 1,34% | 1,42% | 0,15% | -0,52% | -0,04% |
| Volatilidad Promedio Anual (Riesgo) | 13,64% | 11,23% | 9,51% | 10,03% | 10,17% |

Rentabilidad Real Acumulada de los Fondos de Pensiones
(Período marzo 2020 - febrero de 2025)





¿Cuál ha sido el desempeño histórico de cada tipo de Fondo?



En el largo plazo, como es de esperar, los fondos más riesgosos (A y B) logran obtener una mayor rentabilidad acumulada. Sin perjuicio de que durante el periodo de acumulación hayan tenido pérdidas. En contraste, los fondos menos riesgosos (D y E) acumulan menores rentabilidades, pero de forma más segura sin grandes pérdidas.

Estrategia por defecto

El sistema de pensiones define una estrategia de inversión por defecto de los fondos previsionales para los afiliados que no han cambiado de fondo. Esta estrategia está diseñada para disminuir el riesgo de pérdida en edades cercanas a la jubilación y aprovechar altas rentabilidades de los fondos más riesgosos al comienzo de la vida laboral.

| Sexo | | Fondo asignado según edad | | |
|---|---------------|---------------------------|-------------------|--|
|  | hasta 35 años | Entre 36 y 50 años | Mayores a 50 años | |
|  | hasta 35 años | Entre 36 y 55 años | Mayores a 55 años | |
| Fondo A | | | | |
| Fondo B | | | | |
| Fondo C | | | | |
| Fondo D | | | | |
| Fondo E | | | | |

En el documento de trabajo N°69 del año 2022¹, se muestra que estrategias de cambios frecuentes de fondos conllevan efectos negativos para la rentabilidad acumulada. El enfoque adecuado para la definición de estrategias de inversión en el ámbito previsional requiere cambios acotados a través del ciclo de vida de la persona con el fin de resguardar sus ahorros previsionales de riesgos excesivos y optimizar el valor de la pensión en el largo plazo.

¹ Documento de Trabajo N°69: Evolución y desempeño individual de los cambios de fondos en el Sistema de Pensiones

Informe elaborado por la División Estudios