



GOBIERNO DE CHILE
SUPERINTENDENCIA DE AFP

*INVERSIÓN DE LOS FONDOS DE PENSIONES EN EL EXTRANJERO
A SEPTIEMBRE DE 2006*

DIVISIÓN FINANCIERA

Noviembre, 2006.

INDICE

	Página
I. RESUMEN EJECUTIVO	1
A) Montos invertidos y Holgura	1
B) Diversificación de la cartera de inversiones en el exterior	2
C) Rentabilidad de la inversión en el exterior	2
D) Variación de inversiones	2
E) Derivados	2
II. ANÁLISIS DE LA INVERSIÓN DE LOS FONDOS DE PENSIONES EN EL EXTRANJERO	3
A) Remesas de Divisas	3
B) Diversificación de la Cartera	3
C) Cobertura de Riesgo	5
D) Rentabilidad de la Inversión en el Extranjero	6
III. INVERSIONES EN INSTRUMENTOS DE RENTA VARIABLE	7
A) Acciones emitidas por empresas extranjeras	7
B) Cuotas de fondos mutuos y de inversión extranjeros	7
C) Títulos Representativos de Índices Accionarios (ETF)	8
D) Cuotas de fondos de inversión nacional con activos en el extranjero	8
IV. INVERSIONES EN INSTRUMENTOS DE RENTA FIJA	9
A) Nuevas inversiones	9
B) Monto invertido	9
C) Clasificación de riesgo	9
V. INVERSIÓN DE LOS FONDOS DE CESANTÍA EN EL EXTRANJERO	10
VI. CUADROS Y GRÁFICOS	11

INVERSIÓN DE LOS FONDOS DE PENSIONES EN EL EXTRANJERO A SEPTIEMBRE DE 2006

I. RESUMEN EJECUTIVO

A) Montos invertidos y Holgura

A.1 Monto Invertido

El monto invertido en el extranjero por los Fondos de Pensiones al mes de Septiembre de 2006 ascendió a 25.163,8 millones de dólares, lo que equivale a un 31,2% del valor total de los Fondos, que alcanzaron a 80.541,8 millones de dólares. La inversión por tipo de Fondo y AFP se presenta en el cuadro N° 1.

Habitat es el Fondo de Pensiones que tiene el mayor porcentaje de sus activos totales invertidos en el exterior con 31,8%. El porcentaje invertido en el exterior por tipo de Fondo se incluye en el cuadro N° 1 y gráfico N° 1.

A nivel de Sistema, el Fondo de Pensiones Tipo C tiene invertido en el extranjero MMUS\$ 9.237,6 que representa el 36,7% del total de inversión externa del sistema de multifondos, superando ampliamente los niveles de inversión extranjera que mantienen los otros Tipos de Fondos. Sin embargo, respecto de los activos de cada Tipo de Fondo, el Fondo Tipo A es el que tiene el mayor porcentaje invertido en el extranjero con 54,6% mientras que el Fondo Tipo E mantiene sólo un 0,9% (**ref. cuadros N° 1, N° 2**).

El porcentaje de participación de cada Fondo de Pensiones sobre el total de inversión en el Extranjero por Tipo de Fondo se presenta en el cuadro N° 3 y gráfico N° 2.

A nivel de Sistema, un 31,0% de los activos de los Fondos de Pensiones se encuentra invertido en instrumentos de renta variable extranjera y un 0,3% en instrumentos de renta fija extranjera, incluyendo en éstos últimos los saldos en cuenta corriente. (**Ref. gráfico N° 3**)

Respecto del mes de Septiembre de 2005, se observa un aumento de 4.237,9 millones de dólares en la inversión externa, equivalentes a un 20,3%. En términos de dólar actual¹, la variación fue de 3.615,6 millones de dólares, es decir, un aumento de 16,8%, explicada por los flujos nominales netos de 529,0 millones de dólares de divisas enviadas al extranjero y por la rentabilidad positiva, expresada en dólares, de las inversiones en moneda extranjera obtenida durante el período. La variación acumulada en el presente año de la inversión asciende a 2.407,3 millones de dólares o un 10,6% (**Ref. cuadros N°4.a. y 4.b. y gráficos N°4.a. y 4.b.**).

En los gráficos N°4.c, 4.d y 4.e, se presenta la evolución anual de la inversión en el extranjero en millones de dólares, como porcentaje del fondo, y de su composición entre renta variable y renta fija, respectivamente. En el gráfico N°4.f, se presenta la evolución histórica de los límites de

¹ Considerando los valores en pesos actualizados por la variación de la UF entre cada fecha y dividido por el valor del dólar de la fecha final. Cuando no se especifica, las cifras están en términos nominales.

inversión en el extranjero.

A.2 Holguras de Inversión

Al mes de Septiembre de 2006 existía un exceso de inversión a nivel de sistema de 1.001,3 millones de dólares, equivalentes a un 1,2%, considerando el actual límite global de 30% de los Fondos. (**Ref. gráfico N° 5**).

B) Diversificación de la cartera de inversiones en el exterior

Del total invertido en el exterior por los multifondos, MMUS\$ 24.945,2 corresponden a inversión en instrumentos de renta variable, es decir, un 99,1% y MMUS\$ 227,1 a instrumentos de renta fija (incluyendo cuentas corrientes bancarias), lo que representa un 0,9% de la inversión extranjera. (**Ref. cuadro N° 5.a, N° 5.b y gráfico N° 6**).

La diversificación por instrumentos para cada Tipo de Fondo de Pensiones se presenta en el **cuadro N° 6**.

C) Rentabilidad de la inversión en el exterior

La rentabilidad real en pesos obtenida por los Fondos de Pensiones a Septiembre de 2006 fluctuó entre 14,45%² para el Fondo B y 9,30% para el Fondo E, el Fondo C rentó 14,01%. Esto se explica por la rentabilidad positiva en moneda extranjera de las inversiones en renta variable, la rentabilidad positiva en moneda extranjera de las inversiones en renta fija, y la apreciación del dólar respecto al peso³ (Ref. numeral II.D. siguiente).

D) Variación de inversiones

Respecto al mes de Septiembre de 2005 se observó un aumento de MMUS\$ 4.422,3 en la inversión en renta variable extranjera ó 21,5%, explicado principalmente por el aumento de la inversión en fondos mutuos y títulos representativos de índices accionarios en el período. A su vez, la inversión directa en renta fija experimentó una variación de MMUS\$ -156,0 o un -41,5% (**ref. cuadro N° 7**).

En el **gráfico N° 7a**, se aprecia la inversión de cada Fondo de Pensiones a nivel de multifondos por tipo genérico de instrumento, para el mes de Septiembre de 2006.

El **gráfico N° 7b**, presenta la evolución anual de la inversión por tipo de instrumento.

E) Derivados

Todos los Fondos de Pensiones han recurrido a estas herramientas para cubrir el riesgo de tipo de cambio, haciendo uso de forwards de monedas en el mercado local (principalmente dólar/peso).

² Rentabilidad en \$ calculada en términos de valores “punta” y deflactada por la variación de la UF. Se entiende por ésta aquella calculada considerando las variaciones diarias del período.

³ Las inversiones en el extranjero están denominadas mayoritariamente en dólares de Estados Unidos.

Al mes de Septiembre a nivel del sistema y considerando tanto la inversión extranjera (MMUS\$ 24.871,3) como nacional (MMUS\$ 618,5) denominada en moneda extranjera, la cobertura alcanza al 48,1% (Ref. numeral II.C siguiente).

II. ANÁLISIS DE LA INVERSIÓN DE LOS FONDOS DE PENSIONES EN EL EXTRANJERO

A) Remesas de Divisas

Las remesas netas acumuladas a Septiembre de 2006 ascienden a MMUS\$ -154,9. Durante el año 2005, las remesas netas ascendieron a los MMUS\$ 2.249,9.

En el siguiente cuadro, se muestran los montos remesados por el sistema desde y hacia el extranjero durante el período Septiembre 2005 - Septiembre 2006.

MES	Sep-05	Oct-05	Nov-05	Dic-05	Ene-06	Feb-06	Mar-06	Abr-06	May-06	Jun-06	Jul-06	Ago-06	Sep-06
Remesas hacia el extranjero Mensual (MMUS\$)	376,0	574,8	333,2	340,3	95,6	221,1	267,1	172,7	553,2	816,3	445,7	417,3	841,6
Retorno de divisas Mensual (MMUS\$)	205,4	262,1	154,0	148,3	158,3	340,6	264,7	160,9	590,1	745,2	448,0	438,7	839,0
Remesas netas al extranjero mensual (MMUS\$)	170,6	312,8	179,1	191,9	- 62,7	- 119,5	2,4	11,8	- 36,9	71,1	- 2,3	- 21,4	2,6
Remesas netas al extranjero Acumuladas anual (MMUS\$)	1.566,1	1.878,9	2.058,0	2.249,9	- 62,7	- 182,2	- 179,8	- 168,0	- 204,9	- 133,8	- 136,1	- 157,5	- 154,9
Remesas netas al extranjero EN 12 MESES (MMUS\$)	2.134	2.279	2.339	2.250	2.088	1.793	1.847	1.711	1.419	1.428	1.401	697	529

B) Diversificación de la Cartera

-Diversificación por Instrumento (ref. cuadros N° 5.a y 5.b y gráficos N° 8.a, 8.b y N° 9): A nivel del sistema de multifondos, la cartera se encuentra diversificada en MMUS\$ 24.945,2 (99,1%) en renta variable (cuotas de fondos mutuos, títulos representativos de índices accionarios, cuotas de fondos de inversión nacionales y extranjeros y acciones de empresas), MMUS\$ 219,6 (0,9%) en instrumentos de renta fija (bonos de gobiernos extranjeros, bonos de instituciones financieras internacionales y extranjeras, bonos corporativos y notas estructuradas), MMUS\$ 7,5 (0,03%) en disponible (cuentas corrientes), MMUS\$ -9,5 (-0,04%) en derivados extranjeros y MMUS\$ 1 (0%) en valores por depositar.

A su vez, la inversión en renta variable se desglosa en: cuotas de fondos mutuos MMUS\$ 23.980,2 (96,1%), acciones extranjeras MMUS\$ 58,6 (0,2%), títulos representativos de índices accionarios (ETF) MMUS\$ 683,6 (2,7%), cuotas de fondos de inversión extranjeros MMUS\$ 4,0 (0,0%) y cuotas de fondos de inversión nacionales MMUS\$ 218,8 (0,9%).

Considerando tanto la inversión directa e indirecta en renta fija vía fondos mutuos, el porcentaje

en instrumentos de renta fija aumenta a 1,2% y el de renta variable baja a 98,8% .

-Diversificación por emisor (ref. gráfico N° 10): Los emisores de fondos mutuos e inversión extranjeros y de títulos representativos de índices accionarios concentran el mayor porcentaje de la inversión en el extranjero con 98,0%. En menor proporción, la inversión se ha canalizado hacia instrumentos emitidos por estados extranjeros en un 0,6%. Las empresas extranjeras concentran un 0,2%, las entidades bancarias extranjeras un 0,2%, los fondos de inversión nacionales un 0,9% y finalmente las entidades financieras internacionales un 0,1%.

-Diversificación por Zona Geográfica (ref. gráfico N° 11 y Cuadros N°s 8.a, 8.b, 8.c y 8.d): El 53,5% de la inversión se encuentra en mercados desarrollados y el 44,3% en mercados emergentes. En particular, el 19,1% de la inversión en el extranjero se encuentra localizada en Asia Emergente, le siguen Europa con un 18,9% y Asia Pacífico Desarrollada con un 17,9%. Por Tipo de Fondo de Pensiones, se aprecia que el Fondo Tipo E es el que tiene el mayor porcentaje en la zona desarrollada, mientras que el Fondo Tipo A es el con mayor posición en la zona Emergente, en especial en Asia Emergente.

A su vez, la inversión en fondos mutuos extranjeros se canaliza fundamentalmente hacia zonas desarrolladas con un 52,4%, luego en zonas emergentes con 45,4% y zonas globales con 2,2%. (ref. Cuadro N° 8.e).

- Diversificación por país y regiones (ref. cuadros N° 8.f y 8.g): Se observa un claro predominio de la inversión en Estados Unidos con 16,5%, seguido por Japón con 11,5%. Cabe destacar que cinco países emergentes (Brasil, Corea, Rusia, Taiwán y México) tienen una inversión conjunta de 27,9%.

- Diversificación por clasificación de riesgo soberano (ref. cuadro N° 8.h): Se observa un claro predominio de la inversión en países con clasificación AAA (37,1%), seguido por países con clasificación AA (20,9%), A (14,3%) y BBB (13,3%), clasificaciones correspondientes a grado de inversión (investment grade). En la categoría bajo grado de inversión, destaca la inversión en países con clasificación BB (11,4%).

-Diversificación por moneda⁴ (ref. gráfico N° 12): Se observa un claro predominio de la inversión en dólares de Estados Unidos con 66,2%, por sobre el Euro (24,2%) y el Yen japonés (7,5%). El peso chileno-unidad de fomento representa sólo el 0,3%.

Cabe destacar que la inversión en peso chileno – unidad de fomento está compuesta por la inversión en fondos de inversión locales con inversión indirecta en el extranjero, más la inversión en títulos bancarios del Banco Interamericano de Desarrollo por MMUS\$ 25,19, y la inversión en una Nota Estructurada del Citibank por MMUS\$ 47,45.

-Diversificación por familia de fondos mutuos (ref. Cuadros N°s 9.a, 9.b y 9.c): Del total de la inversión en fondos mutuos extranjeros se observa un claro predominio en la inversión de las familias de fondos Dimensional Fund Advisors Inc. y Vanguard Group Inc., con 9,7% y 9,2%,

⁴ Corresponde a las monedas en que están denominadas las inversiones, lo que puede diferir de la exposición efectiva.

por sobre JP Morgan Chase & Co. con 7,9%. Cabe señalar, que 10 de las 45 familias concentran el 60,9% del total invertido. En los cuadros N° 9.b y 9.c se presenta la evolución de la inversión por familias de fondos extranjeros.

- **Diversificación por tipo de fondo mutuo extranjero (ref. gráfico N° 13.a):** Por tipo de fondo mutuo extranjero, un 99,1% de la inversión se canaliza hacia fondos mutuos accionarios, un 0,0% hacia fondos de bonos, 0,10% en fondos de efectivo y sólo un 0,8% se invierte en fondos de fondos, respectivamente.

C) Cobertura de Riesgo

Todos los Fondos de Pensiones han recurrido a estas herramientas para cubrir el riesgo de tipo de cambio haciendo uso de forwards de monedas en el mercado local (principalmente dólar/UF y dólar/peso). A nivel de Sistema, la inversión tanto nacional como extranjera denominada en moneda extranjera se encuentra cubierta en un 48,1%.

A continuación se presenta el monto cubierto por cada Tipo de Fondo de Pensiones al mes de Septiembre de 2006:

Fondo de Pensiones	Valor Fondo (US\$)	Inversión Autorizada en ME sin cobertura (US\$)	Inversión en ME (US\$) (1)	Operaciones de cobertura de ME netas (US\$)	Inversión Efectiva en ME sin cobertura (US\$)	Inversión Efectiva en ME sin cobertura (%) (2)	Inversión Total con cobertura cambiaria (%) (2)	Inversión Efectiva en ME con cobertura (%) (3)
TIPO A	13.958.578.531	5.583.431.412	7.636.978.185	4.395.668.865	3.241.309.319	23,2%	76,8%	57,6%
TIPO B	18.274.933.870	4.568.733.467	7.280.778.259	4.224.294.276	3.056.483.984	16,7%	83,3%	58,0%
TIPO C	37.619.829.482	7.523.965.896	9.448.231.228	3.340.573.969	6.107.657.259	16,2%	83,8%	35,4%
TIPO D	9.236.446.646	1.385.466.997	1.096.721.153	297.361.154	799.359.999	8,7%	91,3%	27,1%
TIPO E	1.451.976.126	145.197.613	27.155.820	12.674.200	14.481.620	1,0%	99,0%	46,7%
Total general	80.541.764.655	19.206.795.386	25.489.864.644	12.270.572.464	13.219.292.181	16,4%	83,6%	48,1%

(1) Incluye inversión en emisores nacionales como extranjeros.

(2) Respecto del Valor Fondo.

(3) Respecto de la Inversión en ME

(4) Los límites fijados por el Banco Central de Chile para cada tipo de Fondo son: 40% para el A, 25% para el B, 20% para el C, 15% para el D y 10% para el E
ME: moneda extranjera

Se constata que todos los Tipos de Fondos de Pensiones se encuentran dentro de los límites fijados por el Banco Central de Chile, siendo los Fondos Tipo A los que presentan los mayores porcentajes descubiertos.

Los contratos de forwards de ventas representan el 92,9% del total de contratos con contrapartes nacionales. Respecto del plazo de vencimiento de los contratos de cobertura de riesgo, el 58,8% de los contratos forward de ventas de monedas se encuentra por vencer dentro de 90 días, un 38% vencerá entre 90 días y un año, mientras que sólo un 3,2% de los contratos tiene plazo de vencimiento superior a un año. En el **cuadro N° 10** se presenta el detalle para el sistema de multifondos.

Al mes de Septiembre se presentan contratos de cobertura de riesgos entre monedas extranjeras por MMUS\$ 2.094,5. Las coberturas usadas son prácticamente en su mayoría euro – dólar (o viceversa) y yen – dólar (o viceversa).

Los mecanismos utilizados por esta Superintendencia para controlar estas operaciones consisten en diversas validaciones de la información entregada por parte de las AFP, relacionadas con las características de los contratos, plazos, contraparte, Cámaras de Compensación, márgenes, además de las fiscalizaciones periódicas de la documentación sustentatoria de las operaciones realizadas.

Adicionalmente, por instrucciones de esta Superintendencia, las Administradoras antes de efectuar operaciones de cobertura han debido generar y remitir a este Organismo un Manual de Operaciones de Instrumentos Derivados.

D) Rentabilidad de la Inversión en el Extranjero

Las rentabilidades⁵ acumuladas al mes de Septiembre de 2006 para los Fondos de Pensiones Tipo A, B, C, D y E son:

Rentabilidad acumulada de los Fondos de Pensiones a Septiembre de 2006

	Fondo A	Fondo B	Fondo C	Fondo D	Fondo E
Rentabilidad expresada en dólares	11,89%	11,93%	11,51%	11,20%	6,90%
Rentabilidad Real en pesos	14,40%	14,45%	14,01%	13,69%	9,30%

En el siguiente cuadro, se muestran las rentabilidades acumuladas anuales en pesos reales y expresadas en dólares durante el período Septiembre 2005 – Septiembre 2006, para cada Tipo de Fondo de Pensiones:

CONCEPTOS	Fondo Tipo	Sep-05	Oct-05	Nov-05	Dic-05	Ene-06	Feb-06	Mar-06	Abr-06	May-06	Jun-06	Jul-06	Ago-06	Sep-06
Rentabilidad Real en \$ Acumulada Anual	A	9,4%	4,8%	7,0%	10,0%	10,8%	10,3%	13,2%	18,2%	13,2%	8,7%	11,5%	13,9%	14,4%
Rentabilidad en US\$ Acumulada anual	A	17,4%	11,3%	19,8%	24,3%	8,3%	9,3%	10,0%	17,2%	10,3%	3,2%	7,9%	11,1%	11,9%
Rentabilidad Real en \$ Acumulada Anual	B	8,2%	3,8%	5,8%	8,5%	10,6%	10,1%	13,2%	17,9%	13,3%	9,1%	11,6%	13,9%	14,4%
Rentabilidad en US\$ Acumulada anual	B	16,2%	10,2%	18,5%	22,6%	8,1%	9,0%	9,9%	17,0%	10,4%	3,5%	8,0%	11,1%	11,9%
Rentabilidad Real en \$ Acumulada Anual	C	6,8%	2,5%	4,3%	6,9%	10,8%	10,1%	13,3%	18,1%	13,3%	9,0%	11,4%	13,6%	14,0%
Rentabilidad en US\$ Acumulada anual	C	14,7%	8,8%	16,8%	20,8%	8,2%	9,0%	10,0%	17,2%	10,4%	3,4%	7,8%	10,8%	11,5%
Rentabilidad Real en \$ Acumulada Anual	D	5,7%	1,5%	3,0%	5,4%	10,3%	9,8%	12,9%	17,6%	13,2%	9,0%	11,2%	13,3%	13,7%
Rentabilidad en US\$ Acumulada anual	D	13,4%	7,8%	15,3%	19,1%	7,8%	8,8%	9,6%	16,7%	10,4%	3,4%	7,6%	10,5%	11,2%
Rentabilidad Real en \$ Acumulada Anual	E	-11,6%	-11,0%	-16,5%	-17,0%	3,5%	2,0%	4,2%	3,3%	6,1%	8,0%	7,6%	8,1%	9,3%
Rentabilidad en US\$ Acumulada anual	E	-5,1%	-5,5%	-6,5%	-6,2%	1,2%	1,0%	1,2%	2,5%	3,4%	2,5%	4,1%	5,4%	6,9%

⁵ Las rentabilidades se han calculado en términos de “valores punta”, es decir, considera las variaciones diarias del período involucrado. Las variables consideradas en los cálculos son: rentabilidad en moneda extranjera de los instrumentos, depreciación o apreciación del peso respecto a las monedas extranjeras y variación de la Unidad de Fomento.

III. INVERSIONES EN INSTRUMENTOS DE RENTA VARIABLE

A) Acciones emitidas por empresas extranjeras

A la fecha, las acciones emitidas por empresas extranjeras y certificados negociables representativos de capital de entidades extranjeras aprobadas por la Comisión Clasificadora de Riesgo corresponden a aquellos que se encuentran inscritos y pueden ser transados en las siguientes Bolsas de Valores:

- *American Stock Exchange, Inc. (AMEX)(Bolsa de Valores Americana),*
- *Segmentos Blue Chips y Start de la Borsa Italiana SpA (ISEX),*
- *Oficial Market (Amtlicher Marka.) del Deutsche Börse AG-Frankfurter Wertpapierbörse (Bolsa de valores de Frankfurt),*
- *National Association of Securities Dealers Automated Quotation (NASDAQ) (Bolsa Electrónica del NASD),*
- *New York Stock Exchange (NYSE) (Bolsa de Valores de Nueva York),*
- *The London Stock Exchange Ltd. (LSE)(Bolsa de Valores de Londres),*
- *Primer y segundo mercado de Euronext París S.A. (Bolsa de Valores de París),*
- *Main segment de la Swiss Stock Exchange (SWX) (Bolsa de Valores de Suiza) y*
- *Tokyo Stock Exchange (TSE) (Bolsa de Valores de Tokio).*
- *Toronto Stock Exchange (TSX).*
- *Australian Stock Exchange Limited (ASX).*

Actualmente, existe inversión en acciones extranjeras por un monto de MMUS\$ 58,6 que corresponden a acciones de empresas de Estados Unidos que conforman el Standard & Poor's 500 Index.

B) Cuotas de fondos mutuos y de inversión extranjeros

Número de fondos de inversión aprobados por la Comisión Clasificadora de Riesgo: 1 (Latin America Equity Fund, de Credit Suisse Group).

Actualmente, el monto invertido en fondos de inversión es de MMUS\$ 4,0.

Número de fondos mutuos aprobados actualmente por la Comisión Clasificadora de Riesgo: 1.372

Número de fondos mutuos en los que se ha invertido: 373

Monto invertido: MMUS\$ 23.980.

Las principales residencia de los emisores son: Luxemburgo con 67,1%, Estados Unidos con

20,7% e Irlanda con 7,9%.

Distribución por monedas de denominación: dólares de Estados Unidos de América (US\$) con 64,8%, EURO con 25,4% y yen japonés (JPY) con 7,9%. También existe inversión en fondos denominados en libra esterlina (GBP), dólar australiano (AUD), corona sueca (SEK) y francos suizos (CNF).

Principales mercados e instrumentos donde se localiza la inversión de los diversos fondos mutuos: Mercados de Estados Unidos, de países europeos desarrollados y emergentes. En cuanto a tipo de instrumentos, se invierte principalmente en acciones de empresas.

C) Títulos Representativos de Índices Accionarios (ETF)

Número de ETF en los que se ha invertido: 45

Monto invertido: MMUS\$: 683,6

Corresponden en su mayoría a SPDR TRUST, SERIES 1 (22%) que replica el S&P 500 Index y de diversas emisiones de iShares. En menor medida hay inversión en algunos SELECT SECTORS SPDR Y SPDR EURO FUND. El 71,5% de la inversión corresponde a ETF de índices de Mercados Desarrollados.

D) Cuotas de fondos de inversión nacional con activos en el extranjero

Número de fondos aprobados a la fecha por la Comisión Clasificadora de Riesgo con inversión indirecta en el extranjero⁶: 5

Número de fondos de inversión nacionales en los que se ha invertido: 2 (Global Optimization Fondo de Inversión de Celfin y Moneda Deuda Latinoamericana Fondo de Inversión).

Monto invertido: MMUS\$ 218,8

Moneda de denominación: Dólares americanos.

Principal objetivo de los fondos aprobados: Apreciación del capital en el largo plazo.

Adicionalmente, a través de cuotas de fondos de inversión nacionales con inversión en el extranjero menor al 50% de sus activos (y que, por lo tanto, no son considerados como inversión extranjera para efectos de límites de inversión), los Fondos de Pensiones tenían invertido al mes de Septiembre MMUS\$ 230,4, equivalentes al 0,29% del valor de los Fondos, y a un 0,99% de la inversión extranjera (**ref. cuadro N° 11**).

⁶ Según información de la SVS y Circular AFP N° 1390, del 10.08.06.

IV. INVERSIONES EN INSTRUMENTOS DE RENTA FIJA

A) Nuevas inversiones

La inversión en renta fija a Septiembre de 2006 ascendió a MMUS\$ 219,6 (0,9% de cartera extranjera), que comparado con igual mes de 2005 (MMUS\$ 375,5), experimentó una variación de MMUS\$ -156,0 (-41,5%). Lo anterior se explica fundamentalmente por la disminución en bonos de gobierno (MMUS\$ -149), habiendo experimentado también disminución las categorías de Títulos de Instituciones Financieras Extranjeras, Títulos de Instituciones Financieras Internacionales y Bonos de Empresas Extranjeras, mientras que la categoría que presentó un aumento en su inversión fue Notas Estructuradas (MMUS\$ 47,4).

B) Monto invertido

En el siguiente cuadro se resume la inversión mantenida por los Fondos de Pensiones en bonos durante el mes de Septiembre de 2005 y Septiembre de 2006, incluyendo el porcentaje que representa respecto de la inversión total en renta fija (sin cuentas corrientes):

Inversión en Instrumentos de Renta Fija Extranjeros

A.F.P.	Septiembre de 2006		Septiembre de 2005		Variación
	MMUS\$	%	MMUS\$	%	%
BANSANDER	17,7	8,1%	29,2	7,8%	-39,3%
CUPRUM	1,2	0,5%	11,8	3,2%	-89,9%
HABITAT	21,7	9,9%	160,4	42,7%	-86,4%
PLANVITAL	7,4	3,4%	27,2	7,2%	-72,9%
PROVIDA	95,6	43,5%	92,3	24,6%	3,5%
SANTA MARIA	76,0	34,6%	54,6	14,5%	39,3%
TOTAL	219,6	100,0%	375,5	100,0%	-41,5%

Los bonos de gobierno constituyen la principal inversión en renta fija, con el 63,1%. Los instrumentos que componen dicha inversión son bonos del Tesoro de distintos países, destacando Estados Unidos con 92,7% del total de este tipo de bonos. (**ref. Cuadro N° 12**). Destaca también la inversión en Notas Estructuradas, que representan un 20,9%.

C) Clasificación de riesgo

Un 39,9% de la cartera de renta fija se encuentra invertido en instrumentos de largo plazo⁷, del cual 40,5% tiene clasificación AAA. El restante 60,1% de la cartera se encuentra invertida en el

⁷ Plazo residual.

corto plazo, donde el 100,0% tiene clasificación de riesgo N-1. No existen inversiones en categoría de riesgo bajo el grado de inversión. En el siguiente cuadro se resume la inversión en bonos según plazo y categoría de riesgo:

CATEGORIA PLAZO	CLASIFICACION DE RIESGO				SUBTOTAL	% Total
	AAA	AA	A	BBB		
Largo Plazo						
US\$	35.550.808	47.449.424	1.078.124	3.639.330	87.717.685	39,9%
%	40,5%	54,1%	1,2%	4,1%	100,0%	
Corto Plazo						
	N-1	N-2				
US\$	131.871.911				131.871.911	60,1%
%	100%				100%	
Total					219.589.596	100,0%

V. INVERSIÓN DE LOS FONDOS DE CESANTÍA EN EL EXTRANJERO

El monto invertido en el extranjero por los Fondos de Cesantía al mes de Septiembre de 2006 ascendió a 37,3 millones de dólares, lo que equivale a un 4,05% del valor total de los Fondos, que alcanzaron a 920,7 millones de dólares.

Respecto del mes de Diciembre de 2005, se observó un aumento de 2,01 millones de dólares en la inversión externa, equivalentes a un 5,7%, explicada por la rentabilidad positiva, expresada en dólares, de las inversiones en moneda extranjera obtenida durante el periodo.

Los bonos de gobierno constituyen la principal inversión en el extranjero de los Fondos de Cesantía, con una inversión de 35,2 millones de dólares (95,6%), seguida por los bonos de empresas extranjeras (MMUS\$ 1,14 ó 3,1%), y títulos de entidades financieras internacionales (MMUS\$ 0,49 ó 1,3%).

La inversión en bonos de gobierno está compuesta mayoritariamente de bonos del Tesoro de Estados Unidos (MMUS\$ 21,7 ó 61,8%), y de Alemania (MMUS\$ 11,5 ó 32,6%).

Se observa un claro predominio de la inversión en dólares de Estados Unidos con 59%, seguida de la inversión en euros con 31,9%.

El 61,9% (MMUS\$ 23,1) de la inversión en el extranjero se encuentra en Norteamérica, y un 36,1% (MMUS\$ 13,4) se encuentra invertida en Europa.

Noviembre, 2006.

VI. CUADROS Y GRÁFICOS

CUADRO N° 1
Inversión extranjera y porcentaje de participación sobre activos de cada Tipo de Fondo de Pensiones
(Al 29 de Septiembre de 2006)

A.F.P.	Tipo A		Tipo B		Tipo C		Tipo D		Tipo E		Total	
	MUS\$	%	MUS\$	%	MUS\$	%	MUS\$	%	MUS\$	%	MUS\$	%
BANSANDER	1.165.331	52,1%	880.232	37,5%	929.817	22,3%	93.975	11,0%	3.425	2,5%	3.072.780	31,5%
CUPRUM	1.749.188	52,5%	1.246.973	37,5%	1.478.867	23,9%	170.071	11,0%	1	0,0%	4.645.100	31,6%
HABITAT	1.728.713	56,5%	1.880.547	40,2%	2.231.382	24,9%	232.063	11,7%	241	0,1%	6.072.946	31,8%
PLANVITAL	226.109	60,2%	217.308	42,6%	384.302	26,4%	59.685	12,8%	1	0,0%	887.405	31,1%
PROVIDA	2.038.446	55,0%	2.211.785	40,0%	3.041.218	24,7%	362.420	11,8%	7.571	1,7%	7.661.440	30,6%
SANTA MARIA	708.398	56,6%	771.100	41,0%	1.172.027	26,0%	170.678	12,9%	1.942	1,3%	2.824.144	31,0%
TOTAL	7.616.185	54,6%	7.207.944	39,4%	9.237.613	24,6%	1.088.892	11,8%	13.181	0,9%	25.163.815	31,2%

CUADRO N° 2
Porcentaje de Inversión de cada Tipo de Fondo sobre el Total de Inversión Extranjera
(Al 29 de Septiembre de 2006)

A.F.P.	Tipo A	Tipo B	Tipo C	Tipo D	Tipo E	Total
	%	%	%	%	%	%
BANSANDER	37,9%	28,6%	30,3%	3,1%	0,1%	100,0%
CUPRUM	37,7%	26,8%	31,8%	3,7%	0,0%	100,0%
HABITAT	28,5%	31,0%	36,7%	3,8%	0,0%	100,0%
PLANVITAL	25,5%	24,5%	43,3%	6,7%	0,0%	100,0%
PROVIDA	26,6%	28,9%	39,7%	4,7%	0,1%	100,0%
SANTA MARIA	25,1%	27,3%	41,5%	6,0%	0,1%	100,0%
TOTAL	30,3%	28,6%	36,7%	4,3%	0,1%	100,0%

CUADRO N°4a
Inversión de los Fondos de Pensiones en el extranjero (anual)
(Septiembre 2005 - Septiembre 2006) (MUS\$ nominales)

A.F.P.	Sep-05	Oct-05	Nov-05	Dic-05	Ene-06	Feb-06	Mar-06	Abr-06	May-06	Jun-06	Jul-06	Ago-06	Sep-06
BANSANDER	2.571.425	2.461.626	2.643.923	2.751.543	2.978.899	3.003.899	3.031.802	3.256.608	3.030.236	2.878.377	2.960.535	3.041.015	3.072.780
CUPRUM	3.868.940	3.706.012	3.981.317	4.135.706	4.457.641	4.497.648	4.539.087	4.863.362	4.545.003	4.327.612	4.454.354	4.582.290	4.645.100
HABITAT	5.103.803	4.857.273	5.291.681	5.503.999	5.920.069	5.967.959	6.021.331	6.434.710	6.002.581	5.691.143	5.843.264	5.994.033	6.072.946
PLANVITAL	749.425	722.954	776.767	808.412	867.182	873.889	882.549	942.699	876.350	841.814	865.752	878.319	887.405
PROVIDA	6.272.079	5.992.152	6.525.332	6.989.995	7.505.123	7.475.477	7.586.996	8.107.460	7.575.488	7.209.395	7.399.585	7.577.239	7.661.440
SANTA MARIA	2.360.253	2.263.418	2.464.090	2.566.872	2.741.897	2.747.587	2.777.385	2.963.568	2.737.736	2.647.227	2.717.631	2.787.622	2.824.144
Total	20.925.924	20.003.435	21.683.109	22.756.527	24.470.811	24.566.458	24.839.150	26.568.407	24.767.394	23.595.569	24.241.121	24.860.518	25.163.815
Cambio %		-4,4%	8,4%	5,0%	7,5%	0,4%	1,1%	7,0%	-6,8%	-4,7%	2,7%	2,6%	1,2%
Cambio MUS\$ Mes		- 922.489	1.679.674	1.073.418	1.714.284	95.647	272.691	1.729.258	- 1.801.013	- 1.171.825	645.552	619.397	303.297
Cambio MUS\$ Anual													4.237.891

CUADRO N°4b
Inversión de los Fondos de Pensiones en el extranjero (anual)
(Septiembre 2005 - Septiembre 2006) (MUS\$ Actual)

A.F.P.	Sep-05	Oct-05	Nov-05	Dic-05	Ene-06	Feb-06	Mar-06	Abr-06	May-06	Jun-06	Jul-06	Ago-06	Sep-06
BANSANDER	2.647.896	2.561.995	2.609.714	2.690.881	2.981.185	2.966.566	3.052.791	3.210.194	3.040.567	2.966.968	2.993.071	3.048.959	3.072.780
CUPRUM	3.983.997	3.857.119	3.929.804	4.044.528	4.461.062	4.441.750	4.570.511	4.794.048	4.560.498	4.460.808	4.503.307	4.594.260	4.645.100
HABITAT	5.255.585	5.055.321	5.223.214	5.382.654	5.924.612	5.893.789	6.063.016	6.343.001	6.023.046	5.866.306	5.907.481	6.009.690	6.072.946
PLANVITAL	771.712	752.431	766.717	790.589	867.848	863.028	888.659	929.264	879.338	867.724	875.267	880.613	887.405
PROVIDA	6.458.603	6.236.473	6.440.903	6.835.889	7.510.883	7.382.570	7.639.520	7.991.910	7.601.315	7.431.287	7.480.906	7.597.032	7.661.440
SANTA MARIA	2.430.444	2.355.706	2.432.208	2.510.281	2.744.001	2.713.439	2.796.612	2.921.330	2.747.070	2.728.704	2.747.497	2.794.904	2.824.144
Total	21.548.237	20.819.045	21.402.558	22.254.822	24.489.590	24.261.142	25.011.109	26.189.747	24.851.835	24.321.797	24.507.529	24.925.458	25.163.815
Cambio %		-3,4%	2,8%	4,0%	10,0%	-0,9%	3,1%	4,7%	-5,1%	-2,1%	0,8%	1,7%	1,0%
Cambio MUS\$ Mes		(729.192)	583.514	852.264	2.234.768	(228.448)	749.966	1.178.639	(1.337.912)	(530.039)	185.732	417.929	238.357
Cambio MUS\$ Anual													3.615.578

Todas las cifras en dólares en este cuadro corresponden al valor en pesos actualizado por la variación de la U.F. entre cada fecha inicial y el 29 de Septiembre de 2006 y divididas por el valor del dólar 29 de Septiembre de 2006

CUADRO N° 5.a
Diversificación por instrumento del sistema de Fondo de Pensiones (US\$)
(Al 29 de Septiembre de 2006)

INSTRUMENTOS	A.F.P.						
	BANSANDER	CUPRUM	HABITAT	PLANVITAL	PROVIDA	SANTA MARIA	TOTAL
CUENTAS CORRIENTES	2.458.631	624.926	883.148	2.296.080	1.037.942	230.877	7.531.604
	-	-	-	-	-	-	-
RENDA VARIABLE	3.052.652.463	4.645.461.329	6.052.295.861	877.722.894	7.569.168.821	2.747.907.048	24.945.208.415
Acciones	1.879.082	-	56.687.319	-	-	-	58.566.401
ADR	-	-	-	-	-	-	-
Títulos Representativos de Índices Accionarios	47.356.539	70.923.574	198.877.006	9.091.965	226.077.046	131.301.886	683.628.015
Cuotas de Fondos Mutuos	2.974.475.710	4.512.170.438	5.766.084.818	862.139.928	7.261.508.225	2.603.865.662	23.980.244.781
Cuotas de Fondos de Inversión Ext.	-	694.945	-	-	3.258.019	-	3.952.964
Cuotas Fondos de Inversión Nacionales	28.941.132	61.672.373	30.646.718	6.491.001	78.325.531	12.739.499	218.816.254
Cuotas de Fondos Mutuos Nacionales	-	-	-	-	-	-	-
	-	-	-	-	-	-	-
RENDA FIJA	17.684.986	1.196.441	21.742.351	7.362.523	95.597.153	76.006.142	219.589.596
Bonos de Gobiernos	17.684.986	1.196.441	21.742.351	6.270.988	20.422.243	76.006.142	143.323.152
Títulos Inst. Financieras Internac.	-	-	-	10.118	25.193.074	-	25.203.193
Títulos Inst. Financieras Extr.	-	-	-	-	2.532.412	-	2.532.412
Títulos Garantizados Estados Extr.	-	-	-	-	-	-	-
Bonos de Empresas Extranjeras	-	-	-	1.081.416	-	-	1.081.416
Certificados de Depósito	-	-	-	-	-	-	-
Notas Estructuradas	-	-	-	-	47.449.424	-	47.449.424
	-	-	-	-	-	-	-
DERIVADOS	51.015	2.392.640	2.713.031	-	4.383.850	-	9.540.537
	-	-	-	-	-	-	-
Valores por Depositar	35.247	210.295	737.203	23.012	19.884	-	1.025.642
	-	-	-	-	-	-	-
TOTAL	3.072.780.311	4.645.100.352	6.072.945.532	887.404.509	7.661.439.949	2.824.144.068	25.163.814.720

CUADRO N° 6
Diversificación por instrumento del Sistema por Tipo de Fondo de Pensiones (MMUS\$ y %)
(Al 29 de Septiembre de 2006)

INSTRUMENTOS	FONDO																	
	Tipo A		Tipo B		Tipo C		Tipo D		Tipo E		TOTAL							
	MMUS\$	%	MMUS\$	%	MMUS\$	%	MMUS\$	%	MMUS\$	%	MMUS\$	%						
CUENTAS CORRIENTES	1,0	0,0%	4,4	0,1%	1,7	0,0%	0,3	0,0%	0,2	1,5%	7,5	0,0%						
RENTA VARIABLE	7.584,8	99,6%	7.175,2	99,5%	9.157,9	99,1%	1.027,4	94,4%	-	0,0%	24.945,2	99,1%						
Acciones	-	0,0%	58,6	0,8%	-	0,0%	-	0,0%	-	0,0%	58,6	0,2%						
ADR	-	0,0%	-	0,0%	-	0,0%	-	0,0%	-	0,0%	-	0,0%						
Títulos Representativos de Índices Accionarios	238,9	3,1%	161,7	2,2%	227,6	2,5%	55,4	5,1%	-	0,0%	683,6	2,7%						
Cuotas de Fondos Mutuos	7.274,1	95,5%	6.907,2	95,8%	8.840,8	95,7%	958,1	88,0%	-	0,0%	23.980,2	95,3%						
Cuotas de Fondos de Inversión Ext.	3,7	0,0%	0,3	0,0%	-	0,0%	-	0,0%	-	0,0%	4,0	0,0%						
Cuotas Fondos de Inversión Nacionales	68,1	0,9%	47,4	0,7%	89,5	1,0%	13,8	1,3%	-	0,0%	218,8	0,9%						
Cuotas de Fondos Mutuos Nacionales	-	0,0%	-	0,0%	-	0,0%	-	0,0%	-	0,0%	-	0,0%						
RENTA FIJA	31,0	0,4%	29,1	0,4%	81,8	0,9%	64,6	5,9%	13,1	99,1%	219,6	0,9%						
Bonos de Gobiernos	28,7	0,4%	23,4	0,3%	67,9	0,7%	13,4	1,2%	9,9	75,5%	143,3	0,6%						
Títulos Inst. Financieras Internac.	2,3	0,0%	5,7	0,1%	13,1	0,1%	3,6	0,3%	0,6	4,5%	25,2	0,1%						
Títulos Inst. Financieras Extr.	-	0,0%	-	0,0%	-	0,0%	-	0,0%	2,5	19,2%	2,5	0,0%						
Títulos Garantizados Estados Extr.	-	0,0%	-	0,0%	-	0,0%	-	0,0%	-	0,0%	-	0,0%						
Bonos de Empresas Extranjeras	0,0	0,0%	0,1	0,0%	0,8	0,0%	0,2	0,0%	-	0,0%	1,1	0,0%						
Certificados de Depósito	-	0,0%	-	0,0%	-	0,0%	-	0,0%	-	0,0%	-	0,0%						
Notas Estructuradas	-	0,0%	-	0,0%	-	0,0%	47,4	4,4%	-	0,0%	47,4	0,2%						
DERIVADOS	-	0,8	0,0%	-	1,0	0,0%	-	4,1	0,0%	-	3,5	-0,3%	-	0,1	-0,6%	-	9,5	0,0%
Valores por Depositar	0,3	0,0%	0,3	0,0%	0,4	0,0%	0,1	0,0%	-	0,0%	1,0	0,0%						
TOTAL	7.616,2	100,0%	7.207,9	100,0%	9.237,6	100,0%	1.088,9	100,0%	13,2	100,0%	25.163,8	100,0%						

CUADRO N° 7

Variación en la inversión extranjera del sistema de Fondo de Pensiones por instrumento (MMUS\$ y %)

INSTRUMENTOS	CONSOLIDADO SISTEMA		VARIACIÓN	
	Septiembre de 2005	Septiembre de 2006	MMUS\$	%
CUENTAS CORRIENTES	26,8	7,5	(19,2)	-71,9%
RENTA VARIABLE	20.522,9	24.945,2	4.422,3	21,5%
Acciones	54,2	58,6	4,3	8,0%
ADR	-	-	-	-
Títulos Representativos de Índices Accionarios	414,5	683,6	269,1	64,9%
Cuotas de Fondos Mutuos	19.818,4	23.980,2	4.161,9	21,0%
Cuotas de Fondos de Inversión Ext.	3,3	4,0	0,7	21,1%
Cuotas Fondos de Inversión Nacionales	232,6	218,8	(13,7)	-5,9%
Cuotas de Fondos Mutuos Nacionales	-	-	-	-
RENTA FIJA	375,5	219,6	(156,0)	-41,5%
Bonos de Gobiernos	292,4	143,3	(149,0)	-51,0%
Títulos Inst. Financieras Internac.	44,5	25,2	(19,3)	-43,4%
Títulos Inst. Financieras Extr.	28,6	2,5	(26,1)	-91,2%
Títulos Garantizados Estados Extr.	-	-	-	-
Bonos de Empresas Extranjeras	10,1	1,1	(9,0)	-89,2%
Certificados de Depósito	-	-	-	-
Notas Estructuradas	-	47,4	47,4	-
DERIVADOS	-	9,5	(9,4)	6048,5%
Valores por Depositar	0,8	1,0	0,2	24,5%
TOTAL	20.925,92	25.163,81	4.237,9	20,3%

CUADRO N° 8.e
Inversión en fondos mutuos extranjeros por Zona Geográfica y Región
(Al 30 de Septiembre de 2006)

ZONA GEOGRAFICA	REGION	Inversión US\$	%
DESARROLLADA	NORTEAMERICA	3.484.239.536	14,5%
	EUROPA	4.661.807.395	19,4%
	ASIA PACIFICO DESARROLLADA	4.420.563.467	18,4%
TOTAL DESARROLLADA		12.566.610.398	52,4%
EMERGENTE	ASIA EMERGENTE	4.725.836.564	19,7%
	EUROPA EMERGENTE	2.639.512.712	11,0%
	LATINOAMERICA	3.093.730.862	12,9%
	MEDIO ORIENTE-AFRICA	427.786.985	1,8%
TOTAL EMERGENTE		10.886.867.123	45,4%
GLOBAL	OTROS	526.767.259	2,2%
TOTAL GLOBAL		526.767.259	2,2%
TOTAL		23.980.244.781	100,0%

CUADRO N° 8.f
Inversión en el extranjero de los Fondos de Pensiones:
Diversificación por países
(Al 30 de Septiembre de 2006)

N°	País	Inversión (US\$)	Inversión (%)	Inversión Acumulada (%)
1	Estados Unidos	4.144.698.886	16,47%	16,47%
2	Japón	2.881.059.043	11,45%	27,92%
3	Brasil	1.925.341.070	7,65%	35,57%
4	Corea del Sur	1.639.719.419	6,52%	42,09%
5	Rusia	1.257.639.592	5,00%	47,09%
6	Taiwan	1.131.347.003	4,50%	51,58%
7	México	1.060.521.698	4,21%	55,80%
8	Reino Unido (U. K.)	990.622.767	3,94%	59,73%
9	Francia	791.113.042	3,14%	62,88%
10	Hong Kong	730.324.575	2,90%	65,78%
11	Alemania	694.531.676	2,76%	68,54%
12	China	640.049.134	2,54%	71,08%
13	Australia	452.366.389	1,80%	72,88%
14	India	438.006.212	1,74%	74,62%
15	Singapur	428.566.436	1,70%	76,33%
16	Polonia	409.244.492	1,63%	77,95%
17	Hungría	397.881.683	1,58%	79,53%
18	Holanda	368.780.231	1,47%	81,00%
19	Suiza	361.721.404	1,44%	82,44%
20	Tailandia	345.456.429	1,37%	83,81%
21	Turquía	332.085.546	1,32%	85,13%
22	Malasia	329.612.892	1,31%	86,44%
23	Italia	299.795.679	1,19%	87,63%
24	España	280.730.627	1,12%	88,75%
25	Sudáfrica	247.355.774	0,98%	89,73%
26	República Checa	203.244.149	0,81%	90,54%
27	Indonesia	198.419.914	0,79%	91,33%
28	Chile	172.247.951	0,68%	92,01%
29	Suecia	141.299.202	0,56%	92,57%
30	Irlanda	131.283.389	0,52%	93,09%
31	Finlandia	124.242.482	0,49%	93,59%
32	Israel	123.359.322	0,49%	94,08%
33	Luxemburgo	118.472.349	0,47%	94,55%
34	Austria	108.514.860	0,43%	94,98%
35	Bélgica	97.428.934	0,39%	95,37%
36	Noruega	88.900.730	0,35%	95,72%
37	Grecia	77.050.130	0,31%	96,03%
38	Canadá	65.432.464	0,26%	96,29%
39	Filipinas	65.188.439	0,26%	96,55%
40	Argentina	55.415.179	0,22%	96,77%
41	Egipto	49.143.981	0,20%	96,96%
42	Bermuda	48.871.306	0,19%	97,16%
43	Dinamarca	45.768.280	0,18%	97,34%
44	Islas Cayman	33.760.679	0,13%	97,47%
45	Portugal	27.624.778	0,11%	97,58%
46	Perú	25.198.817	0,10%	97,68%
47	Colombia	21.964.685	0,09%	97,77%
48	Islas Anglo Normandas	20.488.362	0,08%	97,85%
49	Nueva Zelandia	8.783.527	0,03%	97,89%
50	Otros	532.113.471	2,11%	100,00%
	Total General	25.162.789.078	100,00%	100,00%

CUADRO N° 8.g
Inversión en el extranjero de los Fondos de Pensiones:
Diversificación por regiones y países
(Al 30 de Septiembre de 2006)

Región Geográfica	País	Total	Inversión (%)
Asia Emergente	Corea del Sur	1.639.719.419	6,5%
	Taiwan	1.131.347.003	4,5%
	China	640.049.134	2,5%
	India	438.006.212	1,7%
	Tailandia	345.456.429	1,4%
	Malasia	329.612.892	1,3%
	Indonesia	198.419.914	0,8%
	Filipinas	65.188.439	0,3%
	Sri Lanka	5.737.459	0,0%
	Vietnam	4.051.125	0,0%
	Kazajstán	3.307.862	0,0%
Papúa Nueva Guinea	540.816	0,0%	
Total Asia Emergente		4.801.436.704	19,1%
Europa	Reino Unido (U. K.)	990.622.767	3,9%
	Francia	791.113.042	3,1%
	Alemania	694.531.676	2,8%
	Holanda	368.780.231	1,5%
	Suiza	361.721.404	1,4%
	Italia	299.795.679	1,2%
	España	280.730.627	1,1%
	Suecia	141.299.202	0,6%
	Irlanda	131.283.389	0,5%
	Finlandia	124.242.482	0,5%
	Luxemburgo	118.472.349	0,5%
	Austria	108.514.860	0,4%
	Bélgica	97.428.934	0,4%
	Noruega	88.900.730	0,4%
	Grecia	77.050.130	0,3%
	Dinamarca	45.768.280	0,2%
	Portugal	27.624.778	0,1%
Islandia	181.441	0,0%	
Total Europa		4.748.062.001	18,9%
Asia Pacífico Desarrollada	Japón	2.881.059.043	11,4%
	Hong Kong	730.324.575	2,9%
	Australia	452.366.389	1,8%
	Singapur	428.566.436	1,7%
	Nueva Zelanda	8.783.527	0,0%
Total Asia Pacífico Desarrollada		4.501.099.971	17,9%

Región Geográfica	País	Total	Inversión (%)
Norteamérica	Estados Unidos	4.144.698.886	16,5%
	Canadá	65.432.464	0,3%
Total Norteamérica		4.210.131.350	16,7%
Latinoamérica	Brasil	1.925.341.070	7,7%
	México	1.060.521.698	4,2%
	Chile	172.247.951	0,7%
	Argentina	55.415.179	0,2%
	Perú	25.198.817	0,1%
	Colombia	21.964.685	0,1%
	Venezuela	5.635.353	0,0%
	Panamá	4.333.896	0,0%
	Republica Dominicana	1.584.198	0,0%
	Jamaica	31.444	0,0%
	El Salvador	16.681	0,0%
Guatemala	1.747	0,0%	
Total Latinoamérica		3.272.292.719	13,0%
Europa Emergente	Rusia	1.257.639.592	5,0%
	Polonia	409.244.492	1,6%
	Hungría	397.881.683	1,6%
	Turquía	332.085.546	1,3%
	República Checa	203.244.149	0,8%
	Costa de Marfil	8.628.974	0,0%
	Rumania	7.520.311	0,0%
	Estonia	6.391.303	0,0%
	Chipre	6.258.806	0,0%
	Ucrania	5.302.646	0,0%
	Bulgaria	3.026.327	0,0%
	Eslovenia	1.899.334	0,0%
	Republica de Eslovaquia	703.929	0,0%
	Lituania	222.883	0,0%
	Letonia	75.353	0,0%
Total Europa Emergente		2.640.125.328	10,5%
OTROS	Otros	451.937.180	1,8%
	Bermuda	48.871.306	0,2%
	Islas Cayman	33.760.679	0,1%
	Islas Anglo Normandas	20.488.362	0,1%
	Antillas Holandesas	2.132.951	0,0%
	Emiratos Arabes Unidos	1.740.638	0,0%
	Islas Virgenes (U.S.)	735.216	0,0%
	Barbados	110.577	0,0%
	Bahamas	11.294	0,0%
Total OTROS		559.788.202	2,2%
Medio Oriente-Africa	Sudáfrica	247.355.774	1,0%
	Israel	123.359.322	0,5%
	Egipto	49.143.981	0,2%
	Croacia	7.704.684	0,0%
	Marruecos	1.032.437	0,0%

Región Geográfica	País	Total	Inversión (%)
	Líbano	683.016	0,0%
	Liberia	400.972	0,0%
	Oman	172.618	0,0%
Total Medio Oriente-Africa		429.852.804	1,7%
Total general		25.162.789.078	100,0%

CUADRO N° 8.h
Inversión en el extranjero de los Fondos de Pensiones:
Diversificación por países y clasificación de riesgo soberano
(Al 30 de Septiembre de 2006)

PAÍS	Inversión (US\$)	% C/R Categoría	% c/r Total	PAÍS	Inversión (US\$)	% C/R Categoría	% c/r Total
Grado de inversión				Bajo grado de inversión			
AAA				BB			
Estados Unidos	4.144.698.886	44,4%	16,5%	Brasil	1.925.341.070	67,0%	7,7%
Reino Unido (U. K.)	990.622.767	10,6%	3,9%	India	438.006.212	15,3%	1,7%
Francia	791.113.042	8,5%	3,1%	Turquía	332.085.546	11,6%	1,3%
Alemania	694.531.676	7,4%	2,8%	Filipinas	65.188.439	2,3%	0,3%
Australia	452.366.389	4,8%	1,8%	Egipto	49.143.981	1,7%	0,2%
Singapur	428.566.436	4,6%	1,7%	Perú	25.198.817	0,9%	0,1%
Holanda	368.780.231	3,9%	1,5%	Colombia	21.964.685	0,8%	0,1%
Suiza	361.721.404	3,9%	1,4%	Ucrania	5.302.646	0,2%	0,0%
España	280.730.627	3,0%	1,1%	Panamá	4.333.896	0,2%	0,0%
Suecia	141.299.202	1,5%	0,6%	Vietnam	4.051.125	0,1%	0,0%
Irlanda	131.283.389	1,4%	0,5%	Marruecos	1.032.437	0,0%	0,0%
Finlandia	124.242.482	1,3%	0,5%	El Salvador	16.681	0,0%	0,0%
Luxemburgo	118.472.349	1,3%	0,5%	Guatemala	1.747	0,0%	0,0%
Austria	108.514.860	1,2%	0,4%	TOTAL	2.871.667.282	100,0%	11,41%
Noruega	88.900.730	1,0%	0,4%	B			
Canadá	65.432.464	0,7%	0,3%	Indonesia	198.419.914	74,0%	0,8%
Dinamarca	45.768.280	0,5%	0,2%	Argentina	55.415.179	20,7%	0,2%
Antillas Holandesas	2.132.951	0,0%	0,0%	Sri Lanka	5.737.459	2,1%	0,0%
Islas Virgenes (U.S.)	735.216	0,0%	0,0%	Venezuela	5.635.353	2,1%	0,0%
TOTAL	9.339.913.382	100,0%	37,12%	Republica Dominicana	1.584.198	0,6%	0,0%
AA				Libano	683.016	0,3%	0,0%
Japón	2.881.059.043	54,8%	11,4%	Papúa Nueva Guinea	540.816	0,2%	0,0%
Taiwan	1.131.347.003	21,5%	4,5%	Jamaica	31.444	0,0%	0,0%
Hong Kong	730.324.575	13,9%	2,9%	TOTAL	268.047.380	100,0%	1,1%
Italia	299.795.679	5,7%	1,2%	Total Bajo Grado de Inversión	3.139.714.662	100,0%	12,5%
Bélgica	97.428.934	1,9%	0,4%	SIN RATING			
Bermuda	48.871.306	0,9%	0,2%	Otros	451.937.180	93,9%	1,8%
Islas Cayman	33.760.679	0,6%	0,1%	Islas Anglo Normandas	20.488.362	4,3%	0,1%
Portugal	27.624.778	0,5%	0,1%	Costa de Marfil	8.628.974	1,8%	0,0%
Nueva Zelandia	8.783.527	0,2%	0,0%	Liberia	400.972	0,1%	0,0%
Eslovenia	1.899.334	0,0%	0,0%	TOTAL	481.455.488	100,0%	1,9%
Islandia	181.441	0,0%	0,0%	TOTAL GENERAL	25.162.789.078	100,0%	100,0%
TOTAL	5.261.076.297	100,0%	20,91%				
A							
Corea del Sur	1.639.719.419	45,6%	6,5%				
China	640.049.134	17,8%	2,5%				
Hungría	397.881.683	11,1%	1,6%				
Malasia	329.612.892	9,2%	1,3%				
República Checa	203.244.149	5,6%	0,8%				
Chile	172.247.951	4,8%	0,7%				
Israel	123.359.322	3,4%	0,5%				
Grecia	77.050.130	2,1%	0,3%				
Estonia	6.391.303	0,2%	0,0%				
Chipre	6.258.806	0,2%	0,0%				
Emiratos Arabes Unidos	1.740.638	0,0%	0,0%				
Republica de Eslovaquia	703.929	0,0%	0,0%				
Lituania	222.883	0,0%	0,0%				
Letonia	75.353	0,0%	0,0%				
Bahamas	11.294	0,0%	0,0%				
TOTAL	3.598.568.884	100,0%	14,30%				
BBB							
Rusia	1.257.639.592	37,6%	5,0%				
México	1.060.521.698	31,7%	4,2%				
Polonia	409.244.492	12,2%	1,6%				
Tailandia	345.456.429	10,3%	1,4%				
Sudáfrica	247.355.774	7,4%	1,0%				
Croacia	7.704.684	0,2%	0,0%				
Rumania	7.520.311	0,2%	0,0%				
Kazajstán	3.307.862	0,1%	0,0%				
Bulgaria	3.026.327	0,1%	0,0%				
Oman	172.618	0,0%	0,0%				
Barbados	110.577	0,0%	0,0%				
TOTAL	3.342.060.365	100,0%	13,28%				
Total Grado de Inversión	21.541.618.928	100,0%	85,6%				

CUADRO N° 9.a
Diversificación por Familia de Fondos Mutuos y Fondos de Inversión Extranjeros
(Al 29 de Septiembre de 2006)

N°	Familia	N° Fondos	Inversión (US\$)	Inversión (%)	Inversión Acumulada (%)
1	Dimensional Fund Advisors Inc.	15	2.331.912.940	9,72	9,72
2	Vanguard Group Inc.	26	2.212.191.492	9,23	18,95
3	JP Morgan Chase & Co.	40	1.905.646.308	7,95	26,90
4	Fidelity Investments	34	1.450.741.131	6,05	32,95
5	Pioneer Group	14	1.344.410.142	5,61	38,55
6	Schroder Investment Management Limited	9	1.330.845.355	5,55	44,10
7	Pictet & Cie.	8	1.197.954.271	5,00	49,10
8	Gartmore Group	8	1.052.009.842	4,39	53,48
9	Merrill Lynch & Co., Inc.	18	939.104.632	3,92	57,40
10	BNP Paribas S.A.	9	851.697.588	3,55	60,95
11	Credit Suisse Group	19	760.734.233	3,17	64,12
12	Aberdeen Asset Management Plc.	6	725.335.641	3,02	67,15
13	Mellon Financial Corporation	8	712.722.325	2,97	70,12
14	ABN AMRO Investment Funds S.A.	5	688.803.470	2,87	72,99
15	CDC Asset Management	7	640.845.240	2,67	75,67
16	Franklin Templeton	9	574.389.393	2,40	78,06
17	Threadneedle Asset Management Limited	3	518.242.731	2,16	80,22
18	Massachusetts Mutual Life Insurance Company	11	506.870.688	2,11	82,34
19	Deutsche Bank AG	12	489.563.157	2,04	84,38
20	Axa Group	7	474.858.202	1,98	86,36
21	Capital Group Companies Inc.	4	458.759.785	1,91	88,27
22	UBS AG	12	379.214.990	1,58	89,85
23	Allianz Global Investors	8	367.961.308	1,53	91,39
24	Robeco Group	4	289.694.214	1,21	92,60
25	Morgan Stanley	10	285.150.999	1,19	93,78
26	Goldman Sachs Asset Management International	15	232.747.464	0,97	94,75
27	Bank Julius Baer & Co. Ltd.	6	200.801.739	0,84	95,59
28	Credit Agricole S.A.	5	175.519.975	0,73	96,32
29	Sanpaolo IMI	5	150.552.028	0,63	96,95
30	Deka International S.A	4	149.780.052	0,62	97,58
31	Vontobel Holding A.G.	2	102.329.502	0,43	98,00
32	Société Générale Group	5	76.052.205	0,32	98,32
33	WestAM Holding GmbH	2	62.597.649	0,26	98,58
34	Clariden Holding A.G.	2	54.819.474	0,23	98,81
35	J&W Seligman Co.	3	52.491.589	0,22	99,03
36	HSBC Holdings Plc	1	45.525.047	0,19	99,22
37	AGF Management Limited	1	39.560.967	0,16	99,38
38	Principal Financial Group, Inc.	3	39.366.331	0,16	99,55
39	Legg Mason Funds Management, Inc.	2	34.663.934	0,14	99,69
40	Wellington Management Co.	2	24.968.676	0,10	99,80
41	American Century Investment Management Inc.	2	22.484.756	0,09	99,89
42	Fortis Group	2	13.771.813	0,06	99,95
43	Neuberger Berman Inc.	1	11.475.267	0,05	100,00
44	Pimco Group	2	1.074.081	-	100,00
45	Janus Capital Group Inc.	2	2.155	-	100,00
Total General		373	23.980.244.781	100,00	100,00

CUADRO N° 9.b
Evolución de la Inversión por Familia de Fondos Mutuos Extranjeros (US\$)
(Al 29 de Septiembre de 2006)

Familia	Periodo		
	Sep-05	Dic-05	Sep-06
Dimensional Fund Advisors Inc.	2.116.695.027	2.092.375.649	2.331.912.940
Vanguard Group Inc.	2.035.734.196	2.127.280.105	2.212.191.492
JP Morgan Chase & Co.	1.381.649.378	1.500.749.783	1.905.646.308
Fidelity Investments	1.416.387.264	1.502.442.992	1.450.741.131
Pioneer Group	1.096.537.996	1.190.708.308	1.344.410.142
Schroder Investment Management Limited	863.792.924	1.022.931.340	1.330.845.355
Pictet & Cie.	695.425.863	945.766.726	1.197.954.271
Gartmore Group	646.500.579	664.211.420	1.052.009.842
Merrill Lynch & Co., Inc.	759.423.497	843.364.082	939.104.632
BNP Paribas S.A.	801.404.179	870.540.846	851.697.588
Credit Suisse Group	722.792.685	686.293.097	760.734.233
Aberdeen Asset Management Plc.	611.661.921	628.707.825	725.335.641
Mellon Financial Corporation	599.597.839	574.065.610	712.722.325
ABN AMRO Investment Funds S.A.	696.915.959	753.122.366	688.803.470
CDC Asset Management	482.039.235	508.802.947	640.845.240
Franklin Templeton	490.430.865	522.070.950	574.389.393
Threadneedle Asset Management Limited	619.818.073	568.540.888	518.242.731
Massachusetts Mutual Life Insurance Company	386.764.220	400.293.974	506.870.688
Deutsche Bank AG	182.875.105	307.647.170	489.563.157
Axa Group	174.111.763	316.569.569	474.858.202
Capital Group Companies Inc.	374.657.539	394.500.996	458.759.785
UBS AG	276.021.489	404.852.790	379.214.990
Allianz Global Investors	176.811.078	223.027.495	367.961.308
Robeco Group	339.390.696	340.999.044	289.694.214
Morgan Stanley	449.526.945	448.311.739	285.150.999
Goldman Sachs Asset Management International	284.542.850	346.202.437	232.747.464
Bank Julius Baer & Co. Ltd.	143.957.311	160.116.560	200.801.739
Credit Agricole S.A.	105.828.788	164.793.297	175.519.975
Sanpaolo IMI	50.627.743	107.836.467	150.552.028
Deka International S.A	44.594.180	49.171.887	149.780.052
Vontobel Holding A.G.			102.329.502
Société Générale Group	98.679.696	122.590.878	76.052.205
WestAM Holding GmbH	85.382.566	77.839.881	62.597.649
Clariden Holding A.G.	55.966.841	30.942.788	54.819.474
J&W Seligman Co.	122.205.676	115.077.671	52.491.589
HSBC Holdings Plc			45.525.047
AGF Management Limited			39.560.967
Principal Financial Group, Inc.	21.259.276	29.844.813	39.366.331
Legg Mason Funds Management, Inc.	199.154.670	170.782.138	34.663.934
Wellington Management Co.	98.068.510	101.909.752	24.968.676
American Century Investment Management Inc.		15.922.759	22.484.756
Fortis Group	6.793.843	7.038.382	13.771.813
Neuberger Berman Inc.			11.475.267
Pimco Group	93.768.342	69.765.735	1.074.081
Janus Capital Group Inc.	2.080	2.164	2.155
Total general	19.807.798.684	21.408.015.322	23.980.244.781

CUADRO N° 9.c
Evolución de la Inversión por Familia de Fondos Mutuos Extranjeros (%)
(Al 29 de Septiembre de 2006)

Familia	Periodo		
	Sep-05	Dic-05	Sep-06
Dimensional Fund Advisors Inc.	10,68	9,77	9,72
Vanguard Group Inc.	10,27	9,94	9,23
JP Morgan Chase & Co.	6,97	7,01	7,95
Fidelity Investments	7,15	7,02	6,05
Pioneer Group	5,53	5,56	5,61
Schroder Investment Management Limited	4,36	4,78	5,55
Pictet & Cie.	3,51	4,42	5,00
Gartmore Group	3,26	3,10	4,39
Merrill Lynch & Co., Inc.	3,83	3,94	3,92
BNP Paribas S.A.	4,04	4,07	3,55
Credit Suisse Group	3,65	3,21	3,17
Aberdeen Asset Management Plc.	3,09	2,94	3,02
Mellon Financial Corporation	3,03	2,68	2,97
ABN AMRO Investment Funds S.A.	3,52	3,52	2,87
CDC Asset Management	2,43	2,38	2,67
Franklin Templeton	2,47	2,44	2,40
Threadneedle Asset Management Limited	3,13	2,66	2,16
Massachusetts Mutual Life Insurance Company	1,95	1,87	2,11
Deutsche Bank AG	0,92	1,44	2,04
Axa Group	0,88	1,48	1,98
Capital Group Companies Inc.	1,89	1,84	1,91
UBS AG	1,39	1,89	1,58
Allianz Global Investors	0,89	1,04	1,53
Robeco Group	1,71	1,59	1,21
Morgan Stanley	2,27	2,09	1,19
Goldman Sachs Asset Management International	1,44	1,62	0,97
Bank Julius Baer & Co. Ltd.	0,73	0,75	0,84
Credit Agricole S.A.	0,53	0,77	0,73
Sanpaolo IMI	0,26	0,50	0,63
Deka International S.A	0,23	0,23	0,62
Vontobel Holding A.G.			0,43
Société Générale Group	0,50	0,57	0,32
WestAM Holding GmbH	0,43	0,36	0,26
Clariden Holding A.G.	0,28	0,14	0,23
J&W Seligman Co.	0,62	0,54	0,22
HSBC Holdings Plc			0,19
Principal Financial Group, Inc.	0,11	0,14	0,16
AGF Management Limited			0,16
Legg Mason Funds Management, Inc.	1,00	0,80	0,14
Wellington Management Co.	0,49	0,48	0,10
American Century Investment Management Inc.		0,07	0,09
Fortis Group	0,03	0,03	0,06
Neuberger Berman Inc.			0,05
Pimco Group	0,47	0,33	0,00
Janus Capital Group Inc.	0,00	0,00	0,00
Total general	100,00	100,00	100,00

CUADRO N° 10

Operaciones cobertura riesgo por plazo de vencimiento a nivel del Sistema (en US\$)
(Al 29 de Septiembre de 2006)

Instrumento	Plazo Vencimiento			Total general (US\$)
	menor a 90 días	91 días a 1 año	mayor 1 año	
WNMV	7.812.912.820	5.056.738.188	421.339.330	13.290.990.338
WNMC	812.991.770	186.215.239	21.210.865	1.020.417.874
TOTAL WNM	8.625.904.590	5.242.953.427	442.550.195	14.311.408.212
WEMV	1.083.579.248	975.608.772	3.286.629	2.062.474.649
WEMC	13.473.949	2.913.503	15.670.837	32.058.288
TOTAL WEM	1.097.053.197	978.522.275	18.957.466	2.094.532.937

Instrumento	Plazo Vencimiento			Total (%)
	menor a 90 días	91 días a 1 año	mayor 1 año	
WNMV	90,6%	96,4%	95,2%	92,9%
WNMC	9,4%	3,6%	4,8%	7,1%
TOTAL WNM	100,0%	100,0%	100,0%	100,0%
WEMV	98,8%	99,7%	17,3%	98,5%
WEMC	1,2%	0,3%	82,7%	1,5%
TOTAL WEM	100,0%	100,0%	100,0%	100,0%

Instrumento	Plazo Vencimiento			Total (%)
	menor a 90 días	91 días a 1 año	mayor 1 año	
WNMV	58,8%	38,0%	3,2%	100,0%
WNMC	79,7%	18,2%	2,1%	100,0%
WEMV	52,5%	47,3%	0,2%	100,0%
WEMC	42,0%	9,1%	48,9%	100,0%

WEMC: forwards de compra de moneda, con contrapartes extranjeras

WEMV: forwards de venta de moneda, con contrapartes extranjeras

WNMC: forwards de compra de moneda, con contrapartes nacionales

WNMV: forwards de venta de monedas, con contrapartes nacionales

WNM: total forwards de monedas, con contrapartes nacionales

WEM: total forwards de monedas, con contrapartes extranjeras

CUADRO N° 11
Inversión en el extranjero de los Fondos de Pensiones por AFP:
inversión indirecta en el extranjero a través de cuotas de fondos de inversión nacionales^(*) (en US\$)
(Al 29 de Septiembre de 2006)

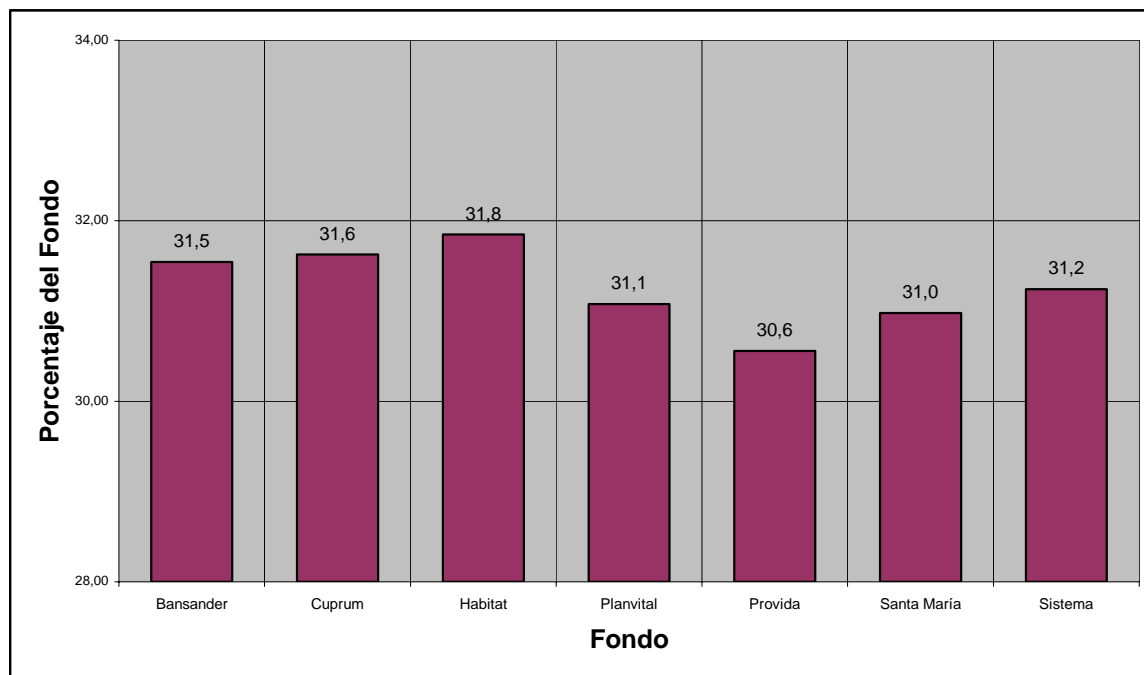
FONDO DE INVERSIÓN	BANSANDER	CUPRUM	HABITAT	PLANVITAL	PROVIDA	SANTA MARIA	TOTAL
CELFIN PRIVATE EQUITY FONDO DE INVERSION	4.148.529	5.429.162	3.661.203	505.038	7.259.758	-	21.003.690
ULTRA FONDO DE INVERSION	-	184.637.010	-	-	-	-	184.637.010
FONDO DE INVERSION RENTAS INMOBILIARIAS	2.842.634	2.753.344	3.077.806	655.369	3.644.657	1.976.152	14.949.962
FONDO INV. DE DESARROLLO DE EMPRESAS LAS AMERICAS-EMERGENTE	-	1.622.315	2.875.786	257.904	3.052.645	1.972.302	9.780.952
TOTAL	6.991.163	194.441.831	9.614.795	1.418.311	13.957.059	3.948.453	230.371.613
%	3,03%	84,40%	4,17%	0,62%	6,06%	1,71%	100,00%

(*) Inversión indirecta a través de cuotas de fondos de inversión nacionales con inversión en el extranjero menor al 50%

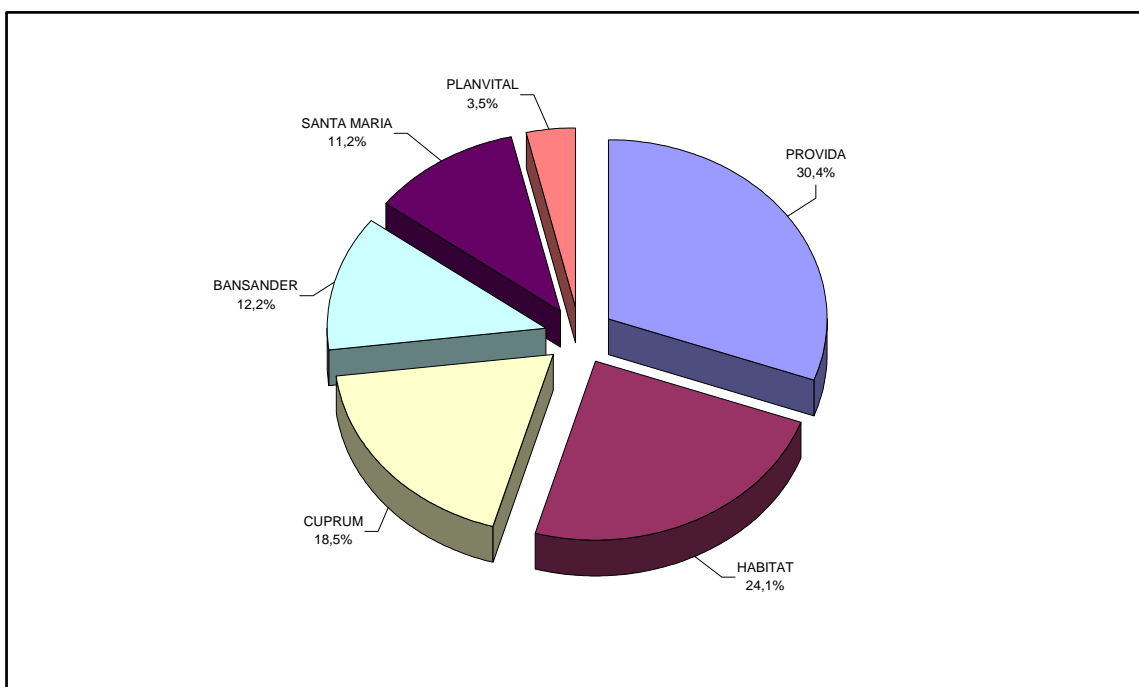
CUADRO N° 12
Diversificación por Emisores de Renta Fija del Sistema de Fondos de Pensiones
(Al 29 de Septiembre de 2006)

EMISOR	US\$	%
Estados y Bancos Centrales Extranjeros		
ESTADOS UNIDOS DE AMERICA	132.855.105	92,7%
REINO UNIDO	3.979.471	2,8%
MEXICO	3.637.109	2,5%
ALEMANIA	2.135.834	1,5%
CANADA	517.013	0,4%
FRANCIA	197.559	0,1%
SUECIA	1.061	0,0%
TOTAL	143.323.152	63,1%
Empresas Extranjeras		
GOLDMAN SACHS GROUP INC	1.078.124	99,7%
CONPROCA SA	1.189	0,1%
FANNIE MAE	1.071	0,1%
MONTERREY POWER SA DE CV	1.031	0,1%
TOTAL	1.081.416	0,5%
Entidades Bancarias Extranjeras		
BROWN BROTHERS HARRIMAN & CO.	4.189.825	7,3%
STATE STREET BANK AND TRUST CO.	3.341.779	5,8%
KREDITANSTALT FUR WIEDERAUFBAU	2.532.412	4,4%
CITIBANK N.A.	47.449.424	82,5%
TOTAL	57.513.440	25,3%
Entidades Financieras Internacionales		
BANCO INTERAMERICANO DE DESARROLLO	25.193.074	100,0%
EUROPEAN INVESTMENT BANK	8.034	0,0%
NORDIC INVESTMENT BANK	2.084	0,0%
TOTAL	25.203.193	11,1%
Otros		
-	-	-
TOTAL	-	-
TOTAL RENTA FIJA	227.121.200	100,0%

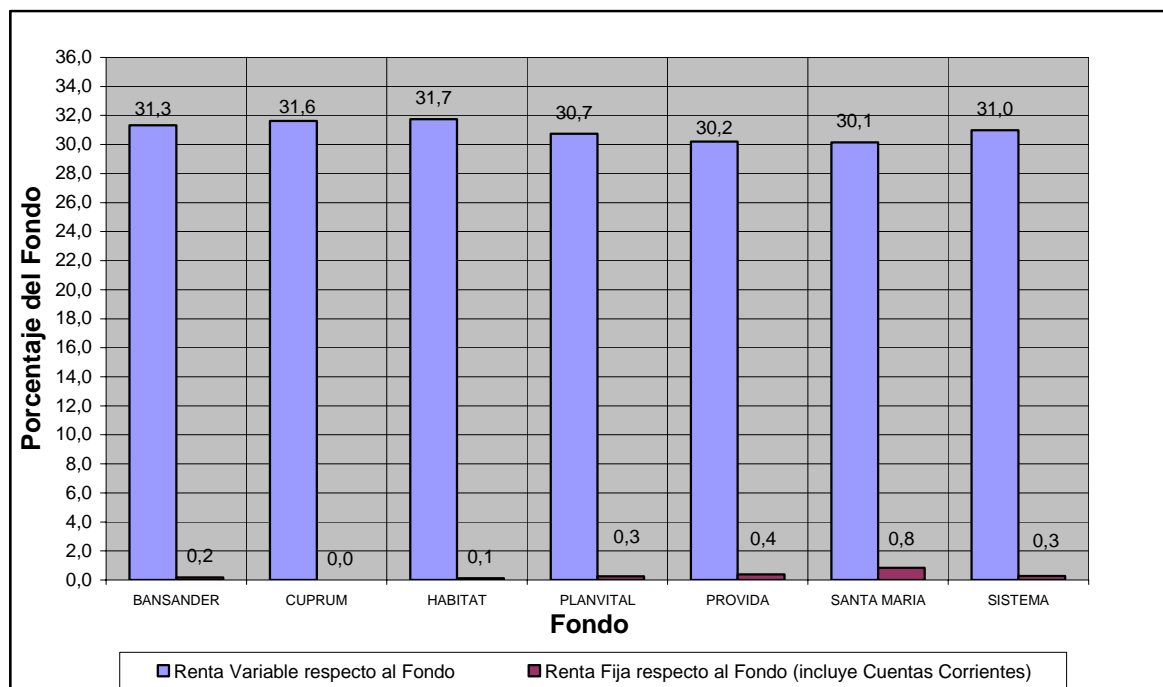
Inversión en el extranjero (% Fondo)
(Al 29 de Septiembre de 2006)
GRAFICO N° 1



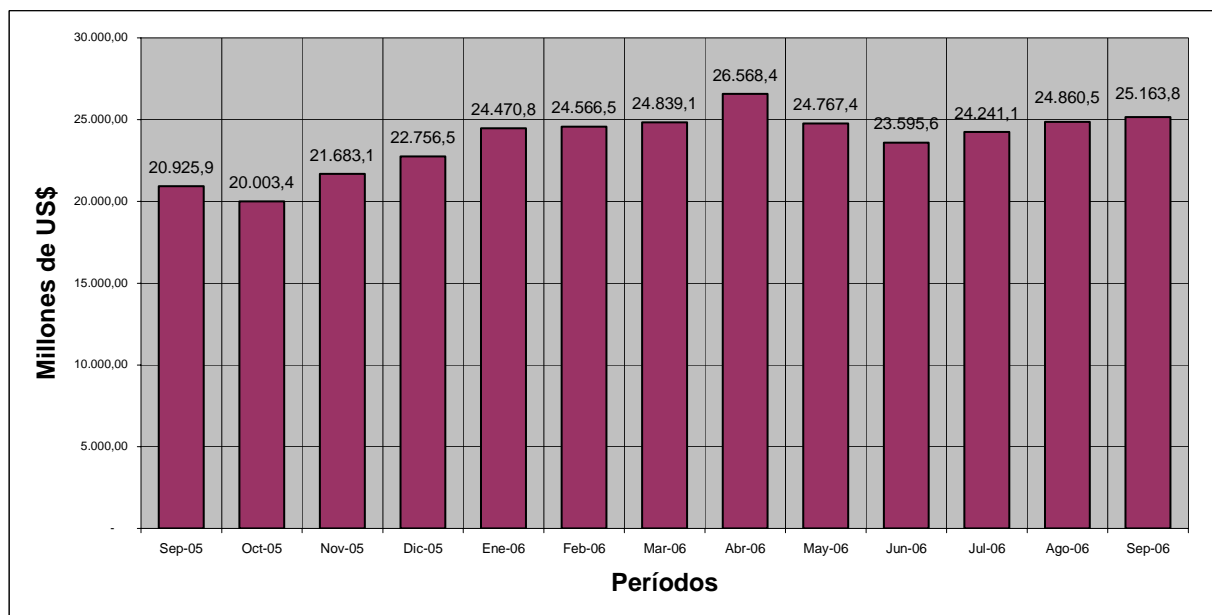
Participación Inversión Extranjera por AFP para consolidado de Fondo de Pensiones (%)
(Al 29 de Septiembre de 2006)
GRAFICO N° 2



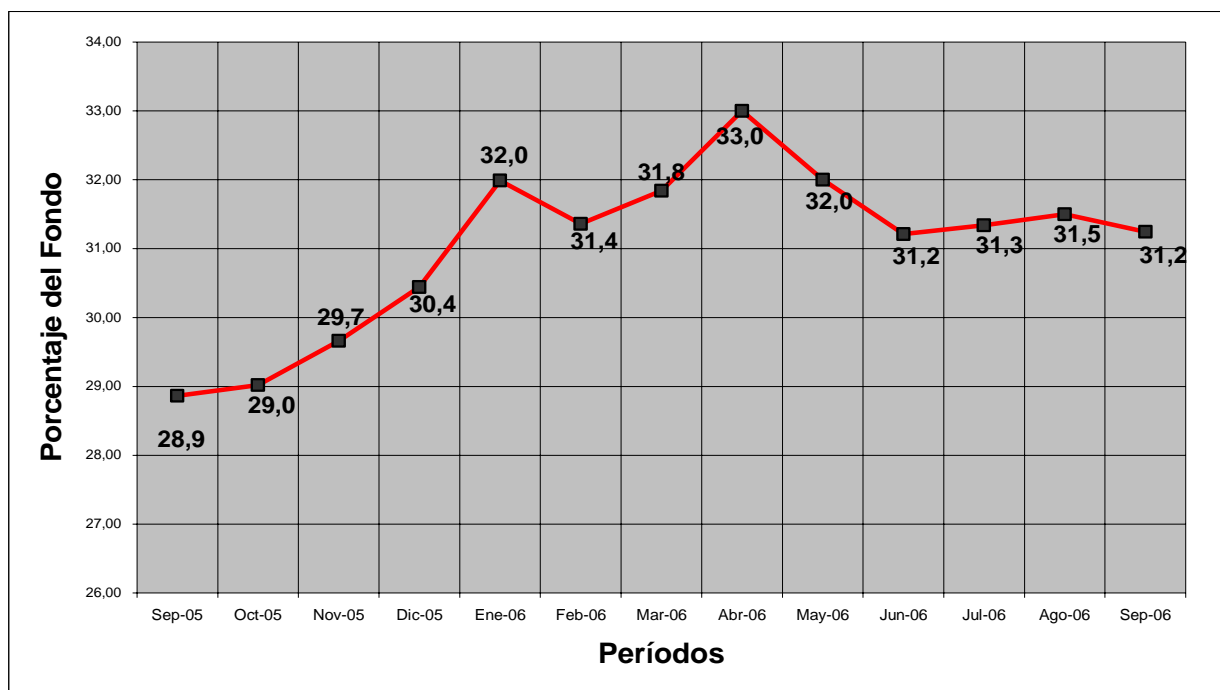
Composición de la Inversión en el Extranjero (%)
(Al 29 de Septiembre de 2006)
GRAFICO N° 3



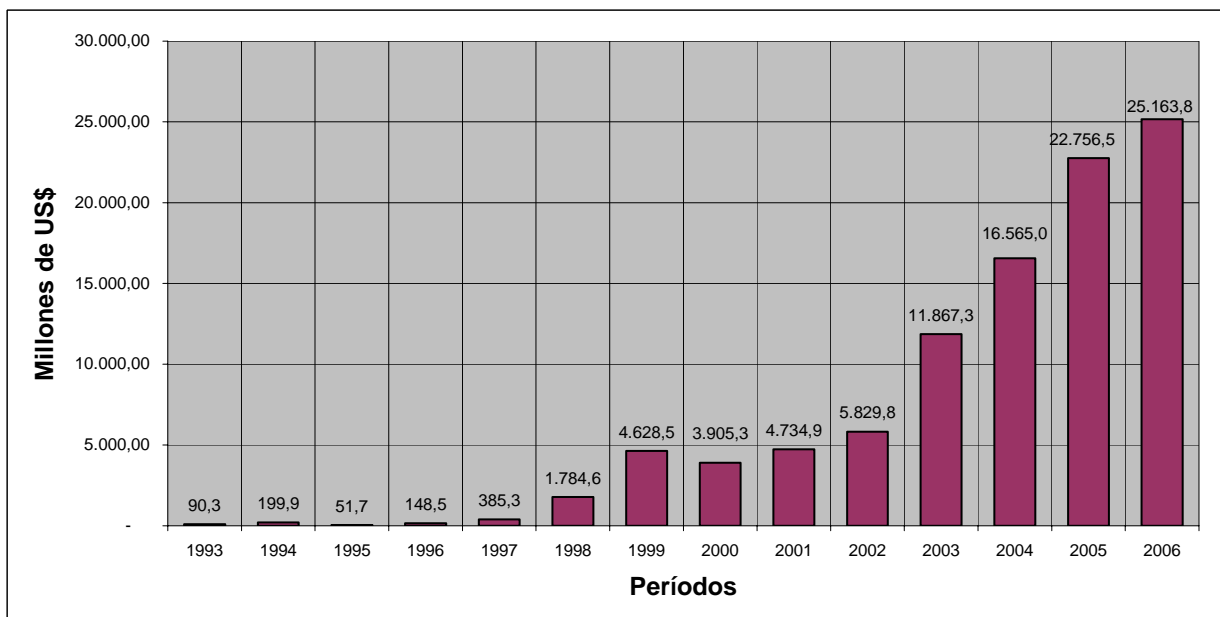
Evolución de la Inversión de los Fondos de Pensiones en el Extranjero
(Septiembre 2005 - Septiembre 2006) (MMUS\$ nominales)
GRAFICO N° 4a



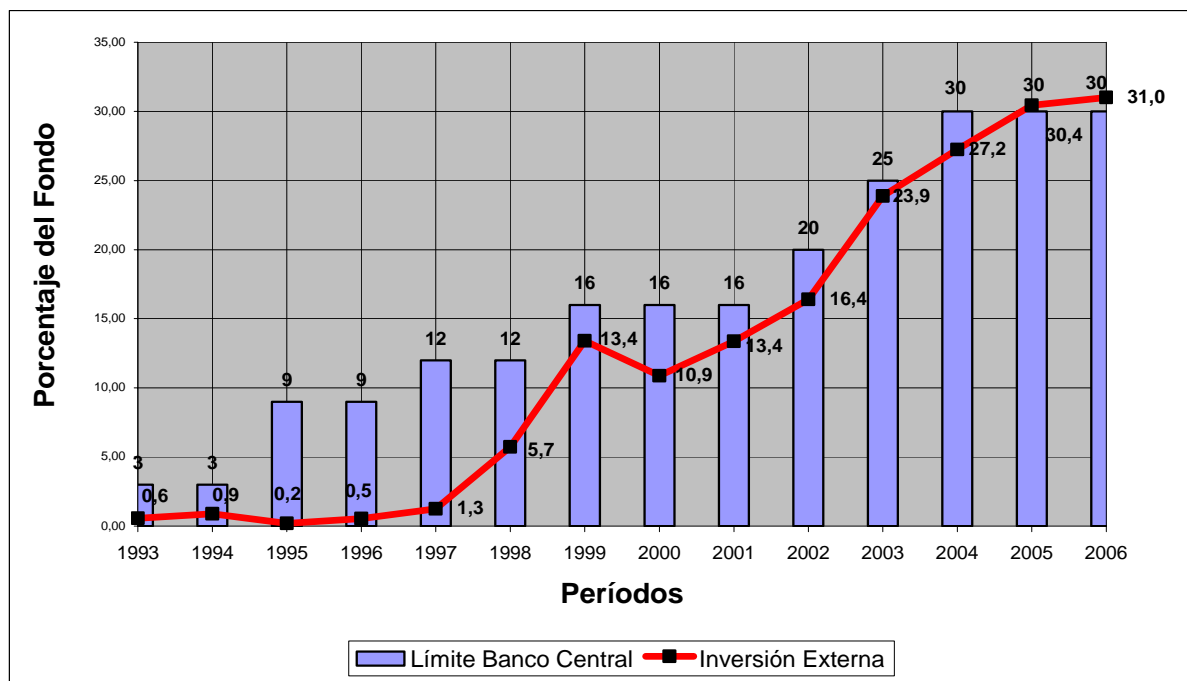
**Evolución de la Inversión de los Fondos de Pensiones en el Extranjero
(Al 29 de Septiembre de 2006) (% del Fondo)
GRAFICO N° 4b**



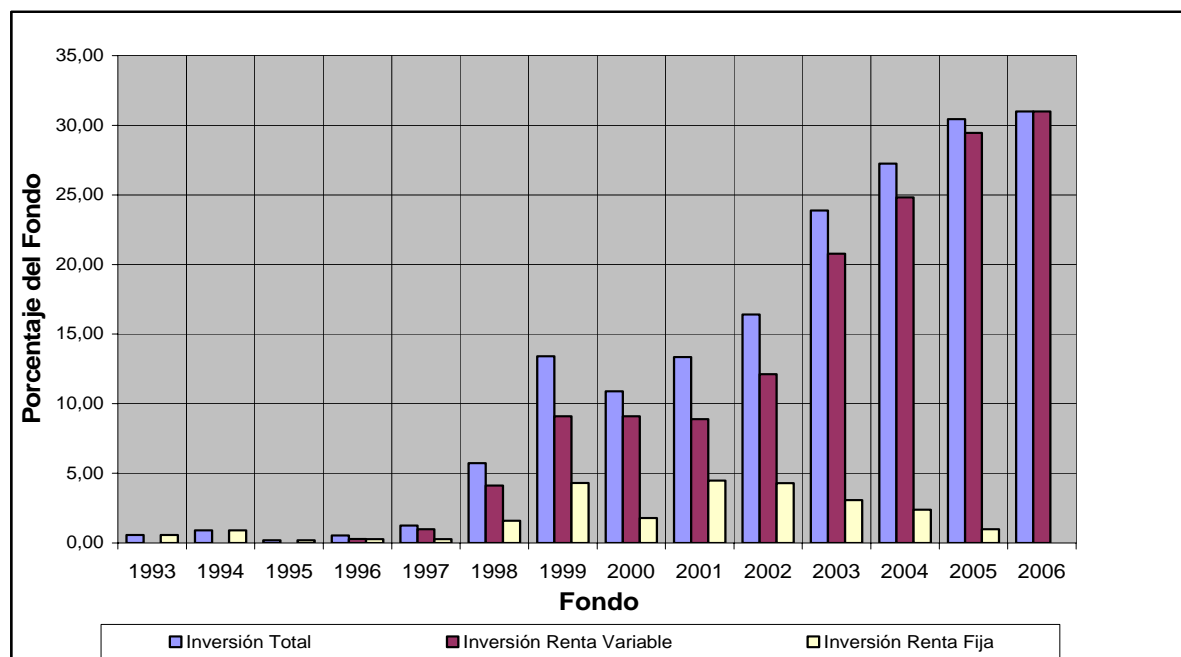
**Evolución anual de la Inversión de los Fondos de Pensiones en el Extranjero
Al 31 Diciembre de cada año y al 29 de Septiembre de 2006 (MMUS\$ nominales)
GRAFICO N° 4c**



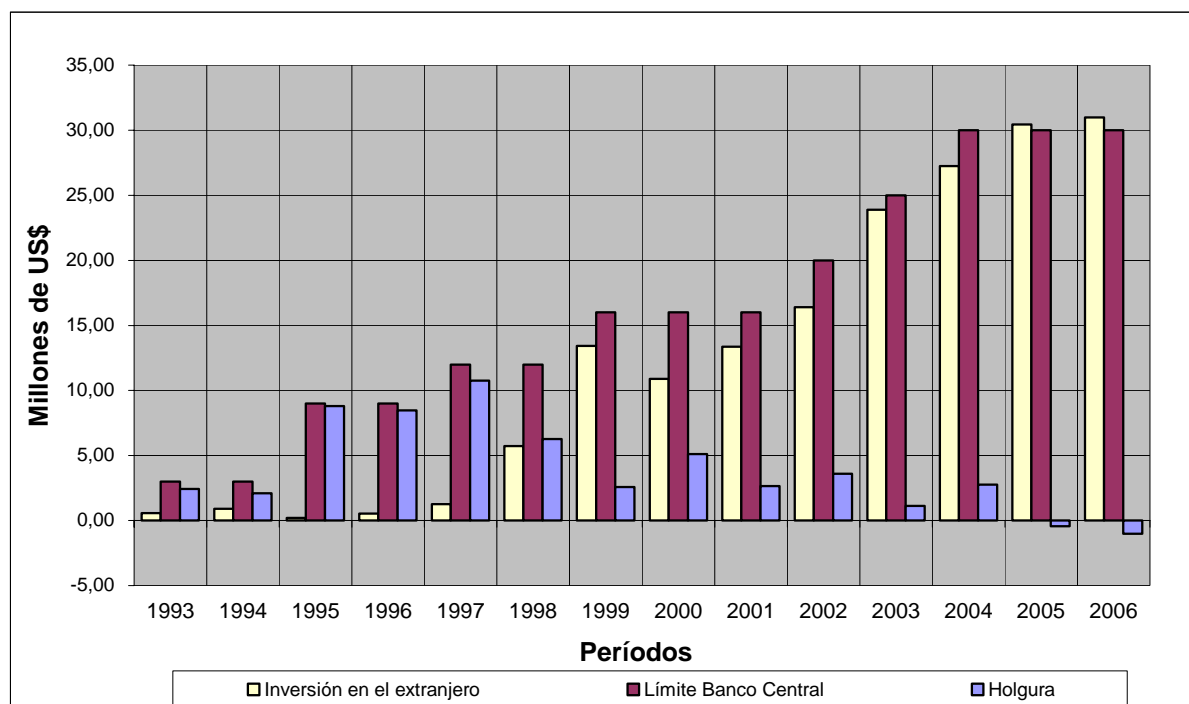
Evolución anual de la Inversión de los Fondos de Pensiones en el Extranjero
Al 31 Diciembre de cada año y al 29 de Septiembre de 2006 (% del Fondo)
GRAFICO N° 4.d



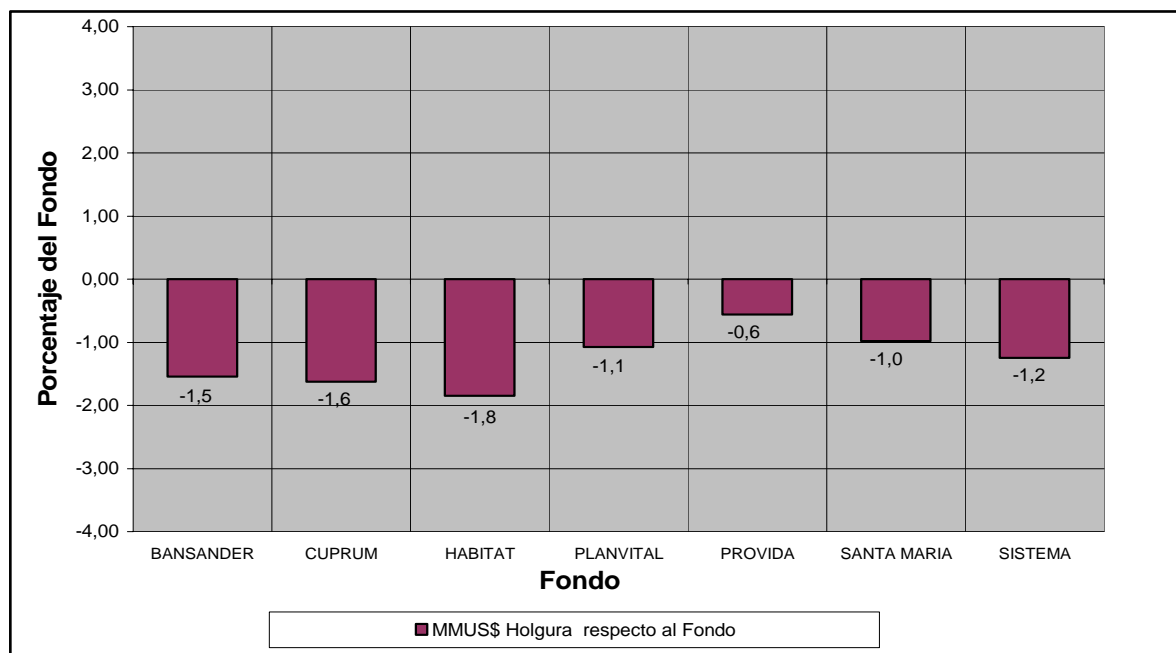
Evolución anual de la composición de la Inversión en el Extranjero (%)
Al 31 Diciembre de cada año y al 29 de Septiembre de 2006 (% del Fondo)
GRAFICO N° 4e



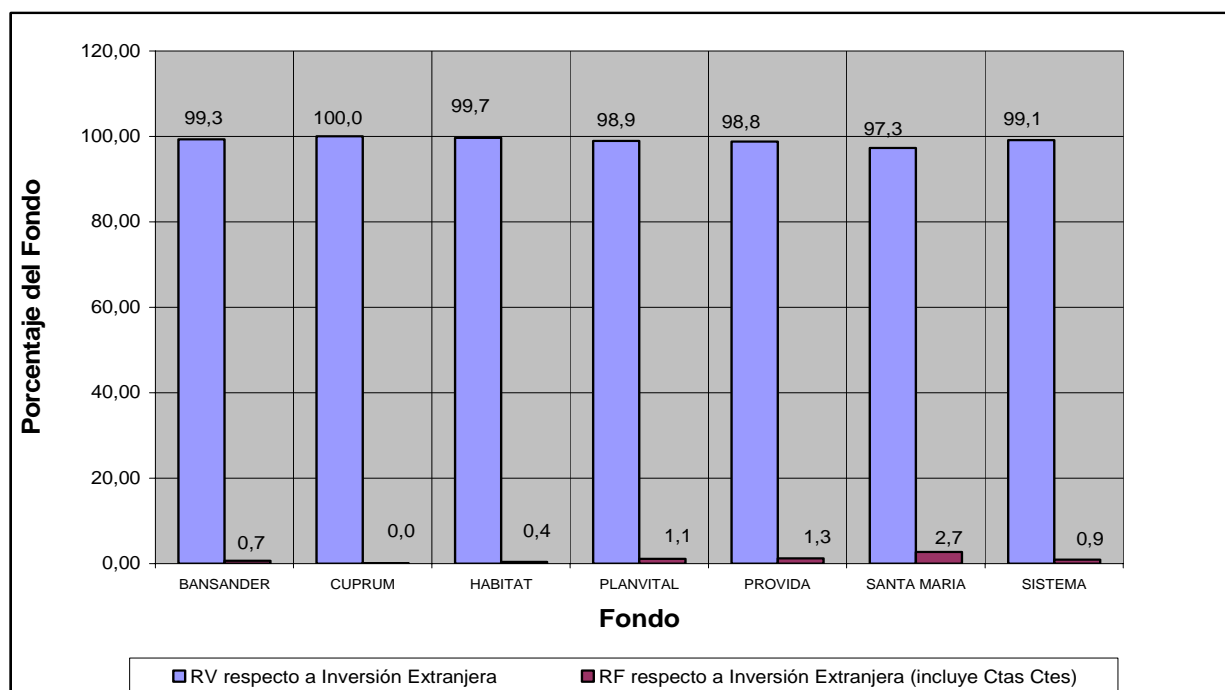
**Evolución anual de los Límites de Inversión de los Fondos de Pensiones en el Extranjero
Al 31 Diciembre de cada año y al 29 de Septiembre de 2006 (MMUS\$ nominales)
GRAFICO N° 4f**



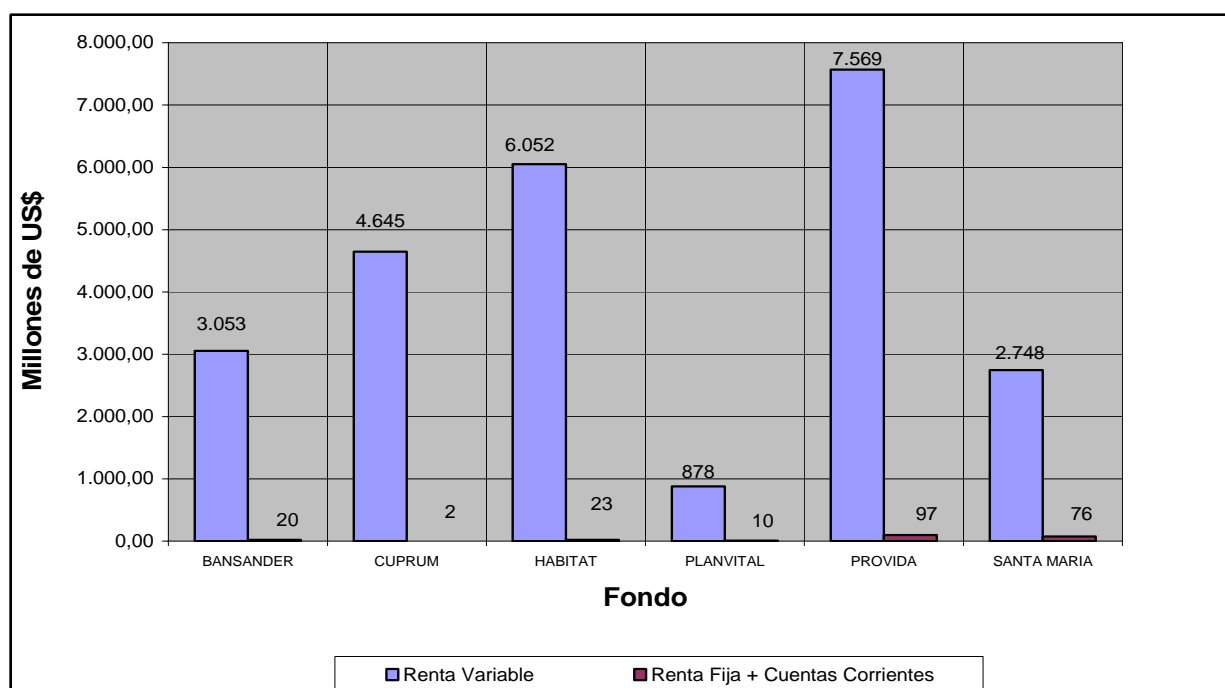
**Holgura disponible con respecto al Valor Total del Fondo (%)
(Al 29 de Septiembre de 2006)
GRAFICO N° 5**



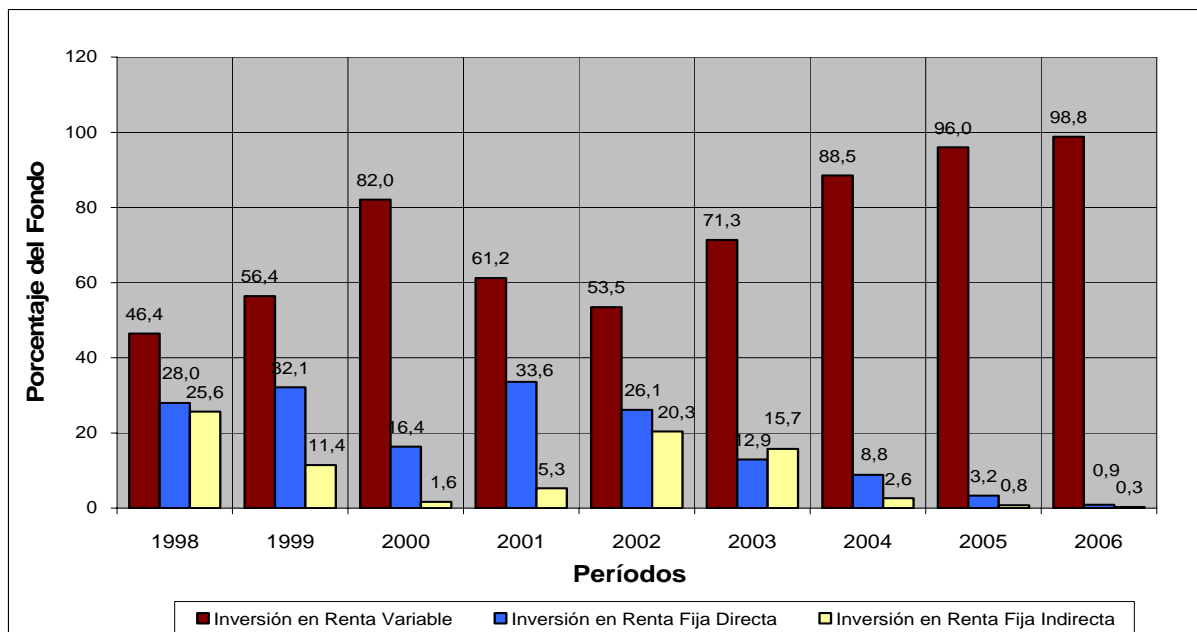
Composición de la Inversión en el Extranjero de cada Fondo de Pensiones (%)
(Al 29 de Septiembre de 2006)
GRAFICO N° 6



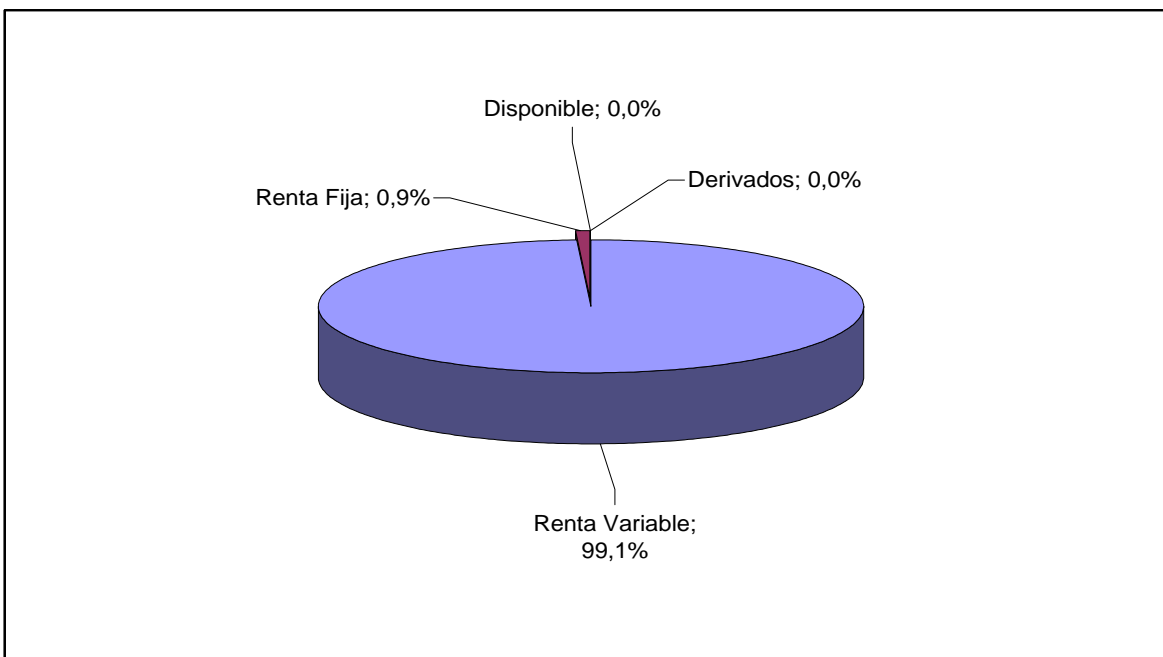
Inversión de los Fondos en el Extranjero según Tipo de Instrumento
(Al 29 de Septiembre de 2006)
GRAFICO N° 7a



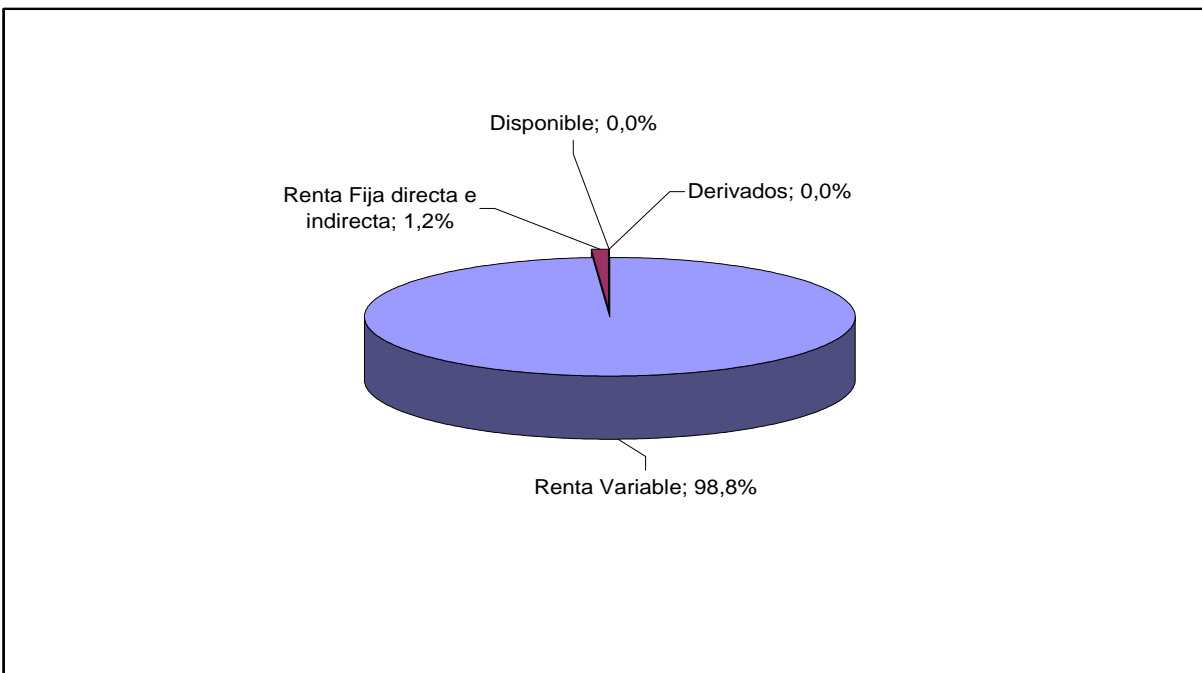
**Evolución Inversión de los Fondos en el Extranjero según Tipo de Instrumento
(Al 29 de Septiembre de 2006)
GRAFICO N° 7b**



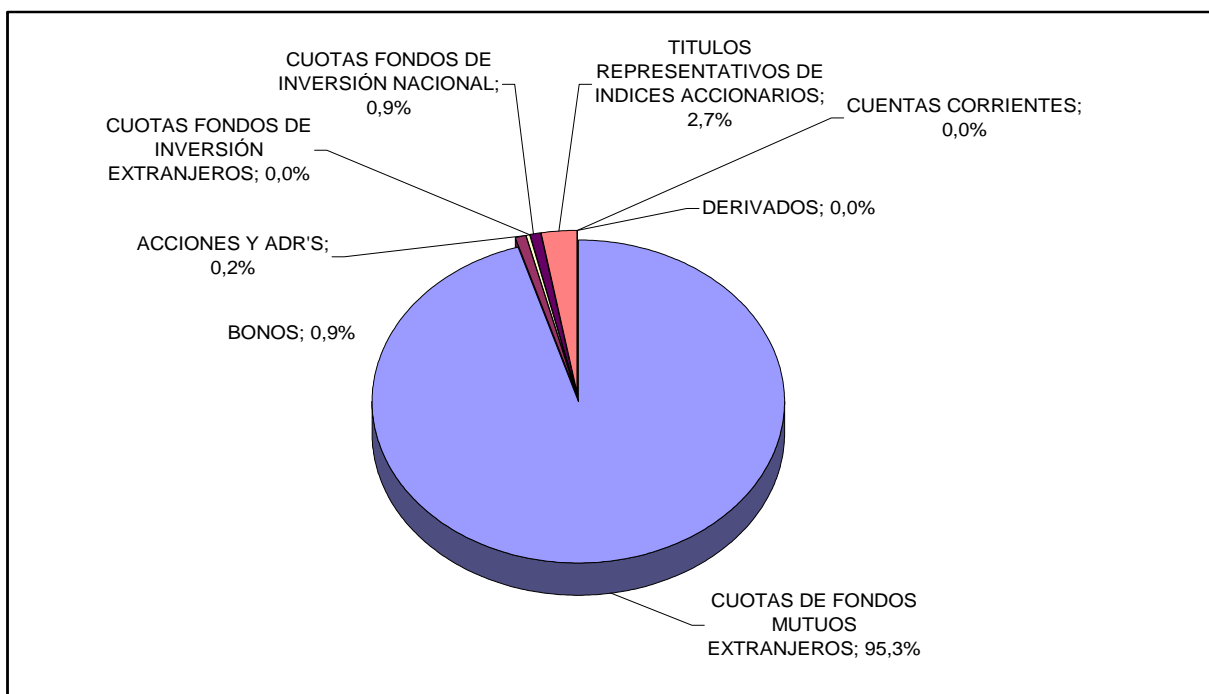
**Inversión de los Fondos en el exterior por Tipo de Instrumento (%)
(Al 29 de Septiembre de 2006)
GRAFICO N° 8.a**



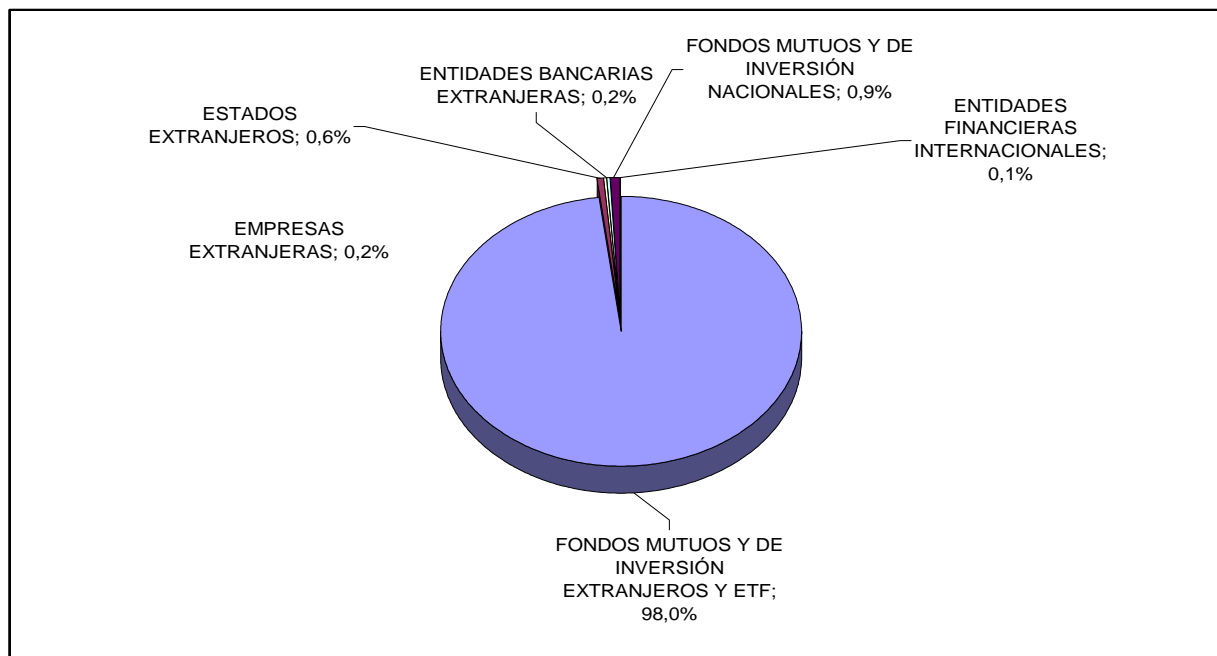
Inversión de los Fondos en el exterior por Tipo de Instrumento (%)
(Al 29 de Septiembre de 2006)
GRAFICO N° 8.b



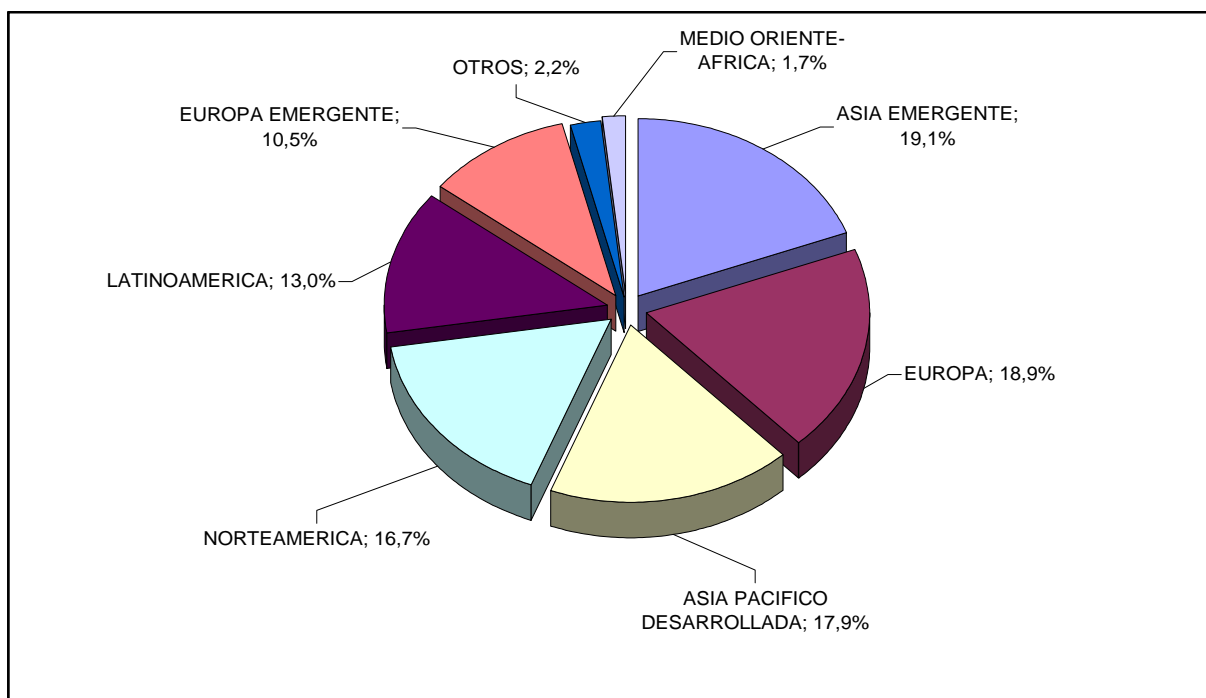
Inversión de los Fondos en el exterior por Tipo de Instrumento (%)
(Al 29 de Septiembre de 2006)
GRAFICO N° 9



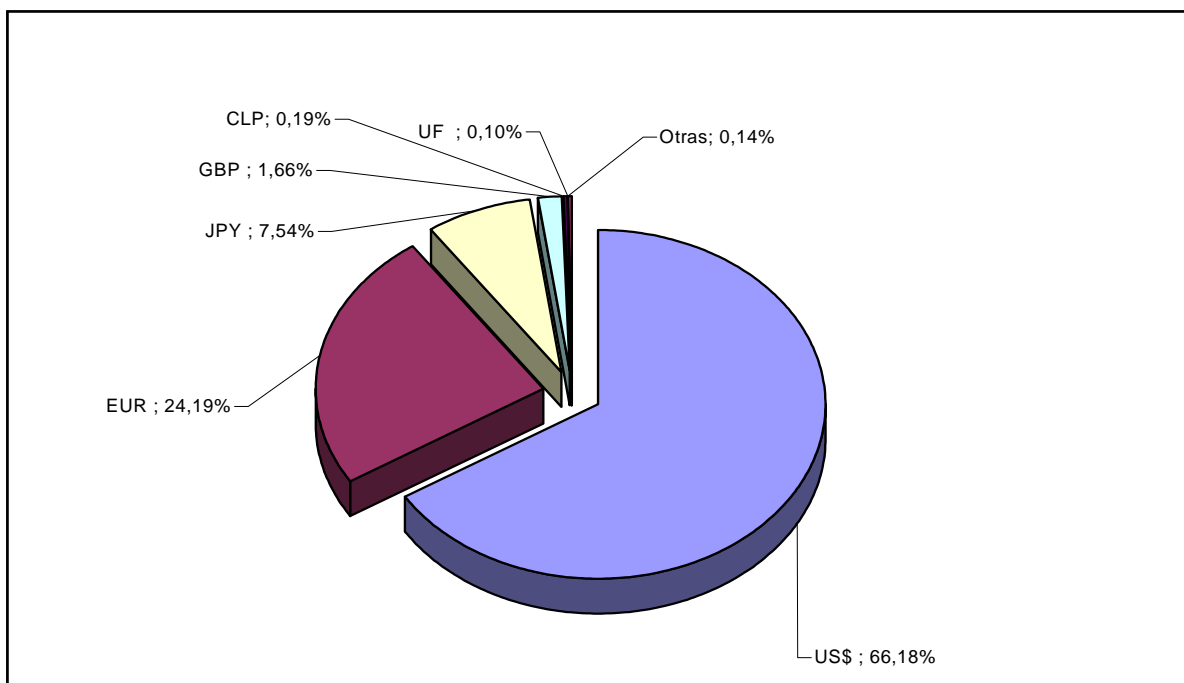
**Diversificación de la Inversión en el exterior por emisor
(Al 29 de Septiembre de 2006)
GRAFICO N° 10**



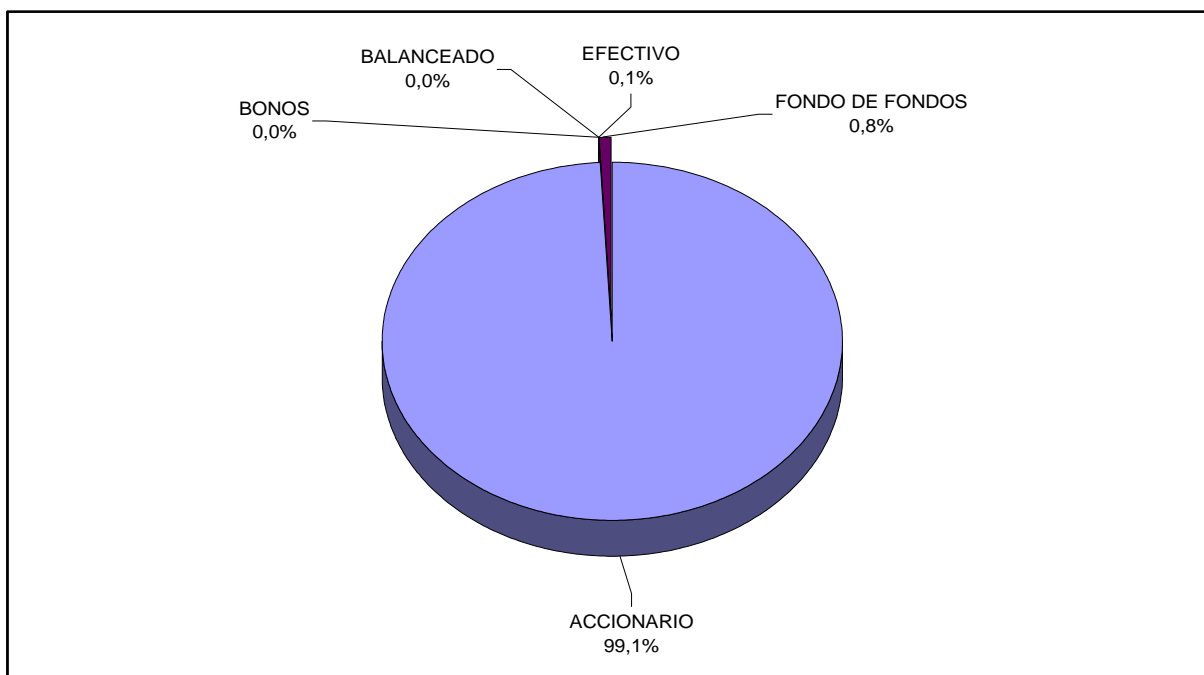
**Inversión de los Fondos en el exterior por Zona Geográfica
(Al 29 de Septiembre de 2006)
GRAFICO N° 11**



Diversificación de la Inversión de los Fondos en el exterior por moneda
(Al 29 de Septiembre de 2006)
GRAFICO N° 12



Inversión en Cuotas de Fondos Mutuos Extranjeros (por Tipo de Activo)
(Al 29 de Septiembre de 2006)
GRAFICO N° 13.a



Inversión en Cuotas de Fondos Mutuos Extranjeros (por Tipo de Activo)
(30 de Septiembre de 2005)
GRAFICO N° 13.b

