



Informe Trimestral
INVERSIÓN DE LOS FONDOS DE PENSIONES
EN EL EXTRANJERO

Tercer Trimestre 2011

• **Superintendencia de Pensiones** •
Noviembre de 2011

INDICE

	Página
I. RESUMEN	1
II. DIVERSIFICACIÓN DE LA INVERSIÓN EN EL EXTRANJERO	2
Panorama general.....	2
Diversificación por instrumento.....	3
Emisores de instrumentos de renta variable.....	4
Emisores de instrumentos de renta fija.....	5
Diversificación por administradoras de fondos extranjeros.....	5
Diversificación por zona geográfica y país.....	6
Diversificación por tipo de fondo mutuo y título representativo de índice financiero.....	9
Diversificación por moneda.....	10
III. OPERACIONES EN EL EXTRANJERO	10
Remesas de Divisas.....	10
Transacciones.....	12
IV. RENTABILIDAD DE LA INVERSIÓN EN EL EXTRANJERO	14
ANEXOS	16

I. RESUMEN

La inversión en el extranjero a septiembre de 2011 alcanzó a US\$ 46.954 millones, representando un 35,4% de los activos totales de los Fondos de Pensiones. La variación respecto al trimestre anterior fue de US\$ -13.862¹ millones ó -22,8%. Dicha variación se explica principalmente por retornos netos desde el exterior por un total de US\$ 8.288 millones y por la rentabilidad negativa de las inversiones en el extranjero.

Respecto de la composición de la cartera de inversiones en el exterior, se mantiene la renta variable como el principal componente con una participación de 67,2%, en tanto la renta fija alcanzó una participación de 33,7% de la inversión en el extranjero, superior al 30,1% existente a fines de junio de 2011, pero inferior al 34,7% a septiembre de 2010.

La rentabilidad real en pesos de los Fondos de Pensiones en el extranjero en el trimestre terminado en septiembre de 2011 fue de -13,5% para el Fondo A, -11,8% para el Fondo B, -9,5% para el Fondo C, -6,9% para el Fondo D, y -2,3% para el Fondo E. Las rentabilidades negativas se asocian al desempeño de los principales mercados accionarios internacionales, cuyos índices de referencia MSCI Mundial y MSCI de Mercados Emergentes rentaron un -15% y un -21% en dólares respectivamente, en el mismo periodo.

La diversificación por zona geográfica a septiembre de 2011, muestra que un 56,7% de la inversión se registraba en mercados emergentes (comparado con un 54,3% a fines de junio de 2011), un 41,3% en mercados desarrollados y 2% en otras zonas. A fines de septiembre de 2011, el 28% de la inversión en el extranjero se encontraba localizada en Norteamérica, seguida por Asia emergente con un 26,7%, similar al trimestre anterior. Estados Unidos es el país de mayor participación de inversión externa con el 27,6%.

En el trimestre julio-septiembre se registraron retornos netos de divisas por US\$ 8.288 millones, muy superior a los US\$ 1.820 millones retornados en el trimestre abril-junio de 2011.

A contar del 1° de septiembre el límite global de inversión en el extranjero se elevó de 75% a 80%, de acuerdo al cronograma anunciado por el Banco Central de Chile el 4 de noviembre de 2010.

La fuerte incertidumbre generada por nuevos planes de rescate que necesitaría Grecia y por posibles escenarios de insolvencia de países como Irlanda, Portugal, España e Italia repercutió negativamente en los mercados accionarios, en especial por la posibilidad de contagio al resto de la zona euro y el respectivo impacto en la actividad económica mundial. Cabe mencionar que al 30 de septiembre la inversión agregada de los Fondos de Pensiones en Europa desarrollada alcanzaba al 6,4% de la inversión en el extranjero y un 2,3% de los activos totales de los Fondos de Pensiones.

¹ Real en dólares de fines de septiembre de 2011.

Asimismo, cabe mencionar que con fecha 1° de septiembre la Comisión Clasificadora de Riesgo desaprobó los títulos representativos de índices de renta fija y accionarios y las cuotas de fondos mutuos registrados en Irlanda, por no cumplir con lo dispuesto en el artículo 15 del Acuerdo N° 32 de la mencionada comisión.

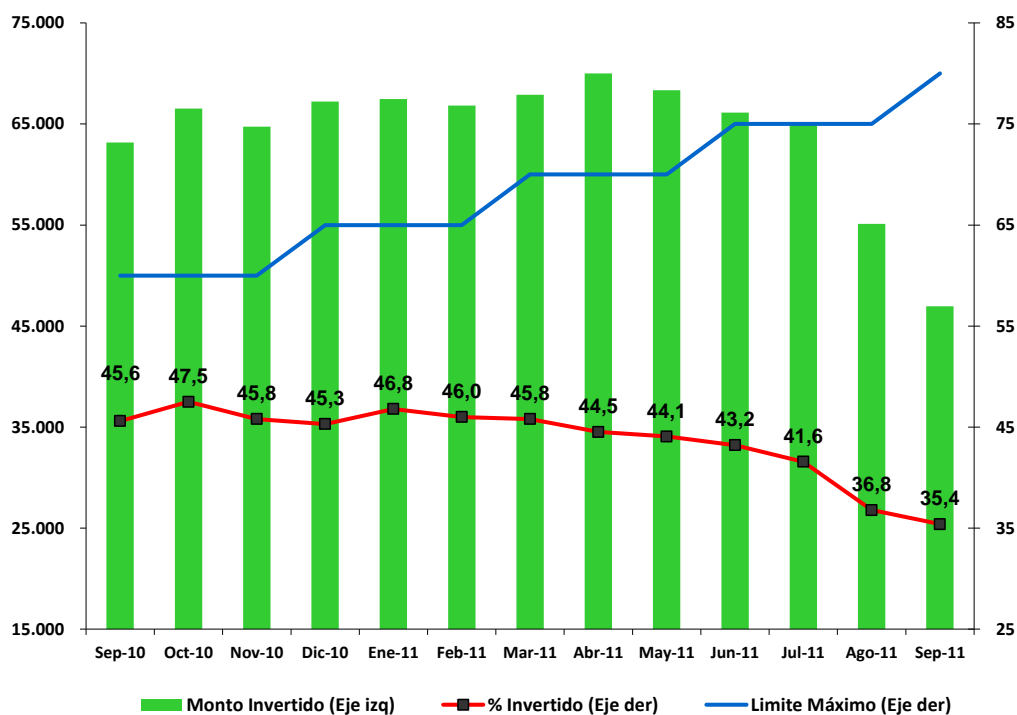
II. DIVERSIFICACIÓN DE LA INVERSIÓN EN EL EXTRANJERO

Panorama general

A fines de septiembre de 2011, la inversión en el extranjero de los Fondos de Pensiones alcanzó a US\$ 46.954 millones, representando un 35,4% de los activos totales de los Fondos de Pensiones, con una fuerte caída desde el 43,2% que registraba en junio de 2011. La holgura respecto del límite de inversión en el extranjero era amplia dado el límite de 80%.²

Inversión de los Fondos de Pensiones en el extranjero

MMUS\$ y % del Fondo de Pensiones



² De acuerdo al calendario anunciado por el Banco Central, el límite global de inversión en el extranjero para el conjunto de los Fondos (límite global), aumentó de 75% a 80% (máximo legal) el 1° de septiembre de 2011. Ver detalles en Acuerdo 1573-02-101104, disponible en sitio web del Instituto Emisor (www.bcentral.cl).

Con respecto a los activos de cada Tipo de Fondo, el Fondo Tipo A es el que tenía el mayor porcentaje invertido en el extranjero con 64,9% mientras que el Fondo Tipo E mantenía sólo un 1,8%.

Inversión extranjera por tipo de Fondo de Pensiones

MMUS\$ y % del total de activos, al 30 de septiembre de 2011

A.F.P.	Tipo A		Tipo B		Tipo C		Tipo D		Tipo E		Total	
CAPITAL	3.584	61,6%	2.296	42,6%	3.332	29,0%	653	14,9%	90	4,2%	9.955	34,1%
CUPRUM	4.160	69,2%	2.411	49,4%	3.421	34,1%	714	20,8%	31	1,2%	10.737	39,7%
HABITAT	3.658	63,5%	2.982	43,2%	3.919	28,7%	710	16,0%	25	0,9%	11.294	33,6%
MODELO	12	66,1%	23	44,3%	14	22,1%	9,7	20,3%	0	0,0%	59	29,2%
PLANVITAL	364	72,2%	294	50,4%	603	34,3%	176	22,7%	2	1,0%	1.439	38,0%
PROVIDA	4.058	64,9%	3.062	44,6%	5.185	29,9%	1.136	17,6%	30	1,6%	13.470	34,7%
TOTAL	15.836	64,9%	11.068	44,9%	16.473	30,3%	3.398	17,4%	178	1,8%	46.954	35,4%

Diversificación por instrumento

La diversificación de las inversiones en el extranjero comprende US\$ 31.544 millones (67,2%) invertidos en instrumentos renta variable (cuotas de fondos mutuos, títulos representativos de índices accionarios, cuotas de fondos de inversión y ADR) y US\$ 15.836 millones (33,7%)³ en instrumentos de renta fija (principalmente cuotas de fondos mutuos extranjeros).

Inversión extranjera por tipo de Fondo de Pensiones

MMUS\$ y % al 30 de septiembre de 2011

Instrumento	Tipo A	Tipo B	Tipo C	Tipo D	Tipo E	TOTAL		
						MMUS\$	% SubTotal.	% Inv. Ext.
Cuotas Fondos Mutuos	10.413	6.507	6.546	686	22	24.173	76,6%	51,5%
Títulos de Índices Accionarios	2.371	1.239	1.862	404	-	5.876	18,6%	12,5%
Cuotas Fondos Inversión Nacionales	560	342	397	67	-	1.366	4,3%	2,9%
Acciones Extranjeras y ADR	38	37	36	13	2	125	0,4%	0,3%
Fondos de Inversión Extranjeros	4	0	-	-	-	4	0,0%	0,0%
Subtotal Renta Variable	13.385	8.125	8.840	1.169	24	31.544	100%	67,2%
Cuotas Fondos Mutuos	2.076	2.578	6.200	1.733	10	12.597	79,5%	26,8%
Cuotas Fondos Inversión Nacionales	46	91	485	142	-	763	4,8%	1,6%
Bonos de Empresas	20	30	156	59	32	297	1,9%	0,6%
Cuotas Fondos Mutuos Nacionales	25	45	77	15	5	166	1,0%	0,4%
Bonos de Gobierno	176	164	324	97	57	818	5,2%	1,7%
Bonos Bancos Internacionales	0	-	-	0	-	0	0%	0,0%
Bonos Bancos Extranjeros	45	41	106	58	20	270	2%	0,6%
Títulos de Índices Renta Fija	0	0	0	0	-	1	0%	0,0%
Disponibles	174	98	452	187	14	925	5,8%	2,0%
Subtotal Renta Fija	2.562	3.047	7.799	2.292	137	15.836	100%	33,7%
Subtotal Otros	-111	-104	-165	-63	17	-426		-0,9%
Total General	15.836	11.068	16.473	3.398	178	46.954		100,0%

³ Incluye cuentas corrientes extranjeras.

La inversión en renta variable extranjera experimentó una variación de US\$ -10.874⁴ millones ó -25,6% respecto del trimestre anterior, debido fundamentalmente a la baja en la inversión en fondos mutuos extranjeros por US\$ 7.983 millones y en títulos representativos de índices accionarios por US\$ 2.683 millones, variaciones que se explican por ventas netas de US\$ 3.817 en fondos mutuos y US\$ 1.910 millones en títulos de índices accionarios y por la rentabilidad negativa que experimentaron estas inversiones en el extranjero⁵.

Por su parte, la inversión en renta fija experimentó en igual período una caída de US\$ 2.414 millones (-13,2%), que se explica esencialmente por una disminución en la inversión en fondos mutuos (US\$ 3.233 millones) e incremento de saldos en cuenta corriente y en bonos de gobiernos.

Emisores de instrumentos de renta variable

Al cierre de septiembre de 2011, existía inversión en 143 fondos mutuos extranjeros accionarios, 31 títulos representativos de índices financieros, 25 fondos de inversión nacionales con inversión en el extranjero, un fondo de inversión extranjero y 1 ADR.

Principales emisores de instrumentos de renta variable

Emisor	Holding Company	Instrumento	Valor MMUS\$	% Activos % Inversión	
				Totales	Extranjera
1 FRANKLIN TEMPLETON INVESTMENT FUNDS-TEMPLETON ASIAN GROWTH FUND	Franklin Templeton	CMEV	3.585	2,7%	7,6%
2 FIDELITY FUNDS-SOUTH EAST ASIA FUND	Fidelity Investments	CMEV	2.067	1,6%	4,4%
3 SPDR S&P 500 ETF TRUST	State Street Bank and Trust Company	ETFA	1.455	1,1%	3,1%
4 GARTMORE SICAV - LATIN AMERICA FUND	Henderson Group Plc	CMEV	1.023	0,8%	2,2%
5 ISHARES S&P 500 INDEX FUND	BlackRock Inc.	ETFA	903	0,7%	1,9%
6 VANGUARD INSTITUTIONAL INDEX FUNDS-VANGUARD TOTAL STOCK MARKET INDEX FUND	Vanguard Group Inc.	CMEV	846	0,6%	1,8%
7 VANGUARD INTERNATIONAL EQUITY INDEX FUNDS- VANGUARD EMERGING MARKETS STOCK INDEX FUND	Vanguard Group Inc.	ETFA	818	0,6%	1,7%
8 INVESTEC GLOBAL STRATEGY FUND-ASIAN EQUITY FUND	Investec Plc	CMEV	756	0,6%	1,6%
9 DFA INVESTMENT DIMENSIONS GROUP INC-EMERGING MARKETS VALUE PORTFOLIO	Dimensional Fund Advisors Inc.	CMEV	692	0,5%	1,5%
10 FIDELITY FUNDS-LATIN AMERICA FUND	Fidelity Investments	CMEV	655	0,5%	1,4%
Subtotal			12.799	9,6%	27,3%

CMEV: fondos mutuos de renta variable.

ETFA: títulos representativos de índices accionarios.

Del cuadro anterior se aprecia que el emisor de renta variable con mayor inversión correspondía a un fondo mutuo, que representaba el 2,7% de los Fondos de Pensiones, siendo el límite máximo por emisor para este tipo de instrumento de un 5% de los Fondos.

⁴ Véase Cuadro N° 2 del anexo.

⁵ Véase Capítulo III.

Emisores de instrumentos de renta fija

A fines de septiembre de 2011, los Fondos de Pensiones tenían inversiones en 62 fondos mutuos de renta fija, que constituían la principal inversión en renta fija (79,5%), 6 fondos de inversión nacionales de deuda, 2 fondos mutuos nacionales, 7 bonos de empresas extranjeras, 4 emisores de bonos de gobiernos extranjeros, 4 bonos de bancos extranjeros y 2 bonos de entidades financieras internacionales.

Principales emisores de instrumentos de renta fija

Emisor	Holding Company	Instrumento	Valor MMUS\$	% Activos Totales	% Inversión Extranjera
1 JULIUS BAER MULTIBOND-LOCAL EMERGING BOND FUND	Bank Julius Baer & Co. Ltd.	CMED	1.571	1,2%	3,3%
2 FIDELITY FUNDS - US HIGH YIELD FUND	Fidelity Investments	CMED	1.424	1,1%	3,0%
3 SCHRODER INTERNATIONAL SELECTION FUND-GLOBAL HIGH YIELD	Schroder Investment Management Lir	CMED	1.041	0,8%	2,2%
4 AXA WORLD FUNDS US HIGH YIELD BONDS	Axa Group	CMED	888	0,7%	1,9%
5 INVESTEC F SERIES III-EMERGING MARKETS DEBT FUND	Investec Plc	CMED	880	0,7%	1,9%
6 BNP PARIBAS L1-BOND WORLD EMERGING LOCAL	BNP Paribas S.A.	CMED	799	0,6%	1,7%
7 BLACKROCK GLOBAL F-US DOLLAR HIGH YIELD BOND	BlackRock Inc.	CMED	697	0,5%	1,5%
8 ROBECO CAPITAL GROWTH FUNDS-ROBECO HIGH YIELD BONDS	Robeco Group	CMED	665	0,5%	1,4%
9 PICTET-EMERGING LOCAL CURRENCY DEBT	Pictet & Cie.	CMED	593	0,4%	1,3%
10 PIONEER FUNDS - GLOBAL HIGH YIELD	Pioneer Group	CMED	517	0,4%	1,1%
Subtotal			9.076	6,8%	19,3%

CMED: fondos mutuos de deuda.

Del cuadro anterior se aprecia que el emisor de renta fija con mayor inversión correspondía a un fondo mutuo, que representaba el 1,2% de los Fondos de Pensiones, siendo el límite máximo por emisor para este tipo de instrumento de un 5% de los Fondos.

Además, de la cartera de bonos de gobierno, de empresas y entidades internacionales, casi el 100% se encontraba invertido en el largo plazo, del cual el 91,5% tenía clasificación igual o mayor a grado de inversión. En el cuadro 4 del Anexo de este documento se resume la inversión en bonos según plazo y categoría de riesgo.

Diversificación por administradoras de fondos extranjeros

Destaca la inversión en el grupo de fondos administrados por Fidelity Investments con un 14% de la inversión en el extranjero en fondos mutuos y títulos representativos de índices, seguido por Franklin Templeton con un 11,1% y un importante aumento desde el 8,5% que registraba a junio de 2011, luego BlackRock Inc. con un 8,6% y Vanguard con un 7,2%. Cabe señalar, que 6 de las 44 familias en que invertían los Fondos de Pensiones concentraban el 51,5% del total invertido en este tipo de instrumentos.

Inversión por administradora de fondos extranjeros

% de la inversión en el extranjero fondos mutuos y títulos de índices financieros

Familia	Periodo	
	Jun-11	Sep-11
Fidelity Investments	13,2%	14,0%
Franklin Templeton	8,5%	11,1%
BlackRock Inc.	9,2%	8,6%
Vanguard Group Inc.	6,8%	7,2%
Investec Plc	4,5%	5,6%
Schroder Investment Management Limited	5,4%	5,0%
Dimensional Fund Advisors Inc.	5,3%	4,5%
Bank Julius Baer & Co. Ltd.	2,7%	4,3%
BNP Paribas S.A.	3,5%	4,3%
State Street Bank and Trust Company	4,3%	4,2%
Aberdeen Asset Management Plc.	2,8%	3,1%
JP Morgan Chase & Co.	3,6%	2,8%
Pictet & Cie.	1,3%	2,7%
Robeco Group	2,6%	2,6%
Henderson Group Plc	0,0%	2,4%
Axa Group	2,0%	2,3%
Pioneer Group	2,8%	2,2%
Compagnie Financiere Edmond de Rothschild Banque	1,6%	1,7%
Credit Agricole S.A.	1,7%	1,4%
UBS AG	1,5%	1,3%
HSBC Holdings Plc	0,9%	1,2%
Pimco Group	1,8%	1,1%
Mellon Financial Corporation	1,1%	1,1%
Deutsche Bank AG	2,7%	1,0%
Otros	10,1%	4,6%

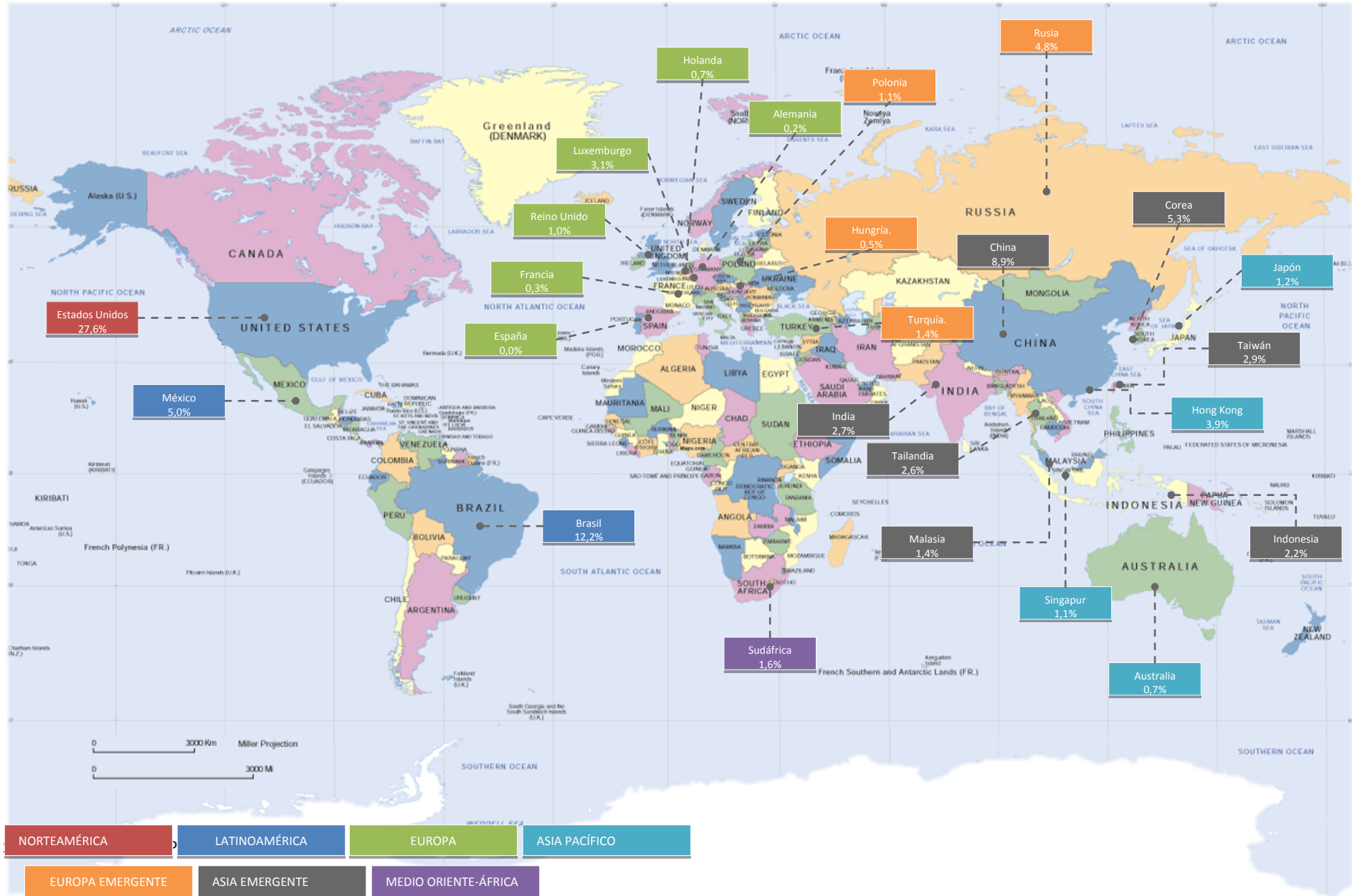
Incluye sociedades administradoras de fondos mutuos y títulos de índices financieros.

Diversificación por zona geográfica y país

El 41,3% de la inversión extranjera de los Fondos de Pensiones se encontraba en mercados desarrollados a fines de septiembre de 2011, inferior al 42,8% que registraba en el trimestre anterior, en tanto que el 56,7% se encontraba en mercados emergentes. En particular, el 28% de la inversión en el extranjero se localizaba en Norteamérica, seguida por Asia emergente con un 26,7% y por Latinoamérica con un 20,2%. Por Tipo de Fondo de Pensiones, se aprecia que el Fondo Tipo D era el que tenía el mayor porcentaje en la zona desarrollada, mientras que el Fondo Tipo E era aquel que presentaba el mayor porcentaje invertido en la zona emergente, específicamente en Latinoamérica. (Ver cuadros N° 5 y 6 del Anexo)

Respecto del trimestre anterior, destaca el aumento de Latinoamérica de un 1,8% y la caída en la inversión en Norteamérica de 1,3%. Lo anterior se explica principalmente por mayores ventas en la región de Norteamérica. (Mayor detalle en sección III siguiente)

Inversión de los Fondos de Pensiones en el extranjero por país (%) (Porcentaje de la inversión extranjera)

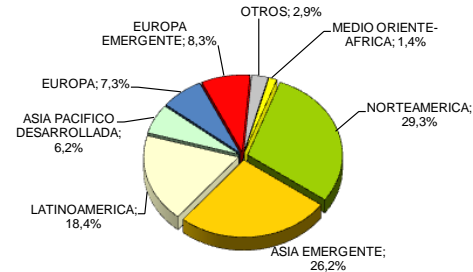
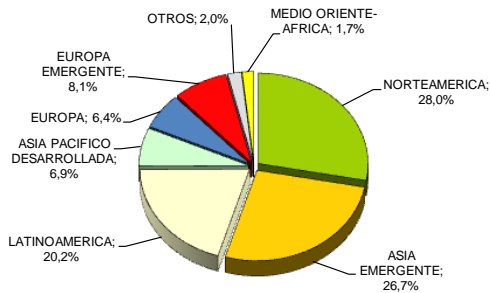


Inversión de los Fondos de Pensiones en el exterior por zona geográfica

% de la inversión en el extranjero

Al 30 de septiembre de 2011

30 de junio de 2011



En el siguiente cuadro se presenta la inversión según los principales países de destino de las inversiones de cada tipo de Fondo de Pensiones.

Diversificación de la inversión en el extranjero por países

(% de la inversión en el extranjero, al 30 de septiembre de 2011)

N°	País	Inversión (%)					Inversión Acumulada (%)
		Fondo A	Fondo B	Fondo C	Fondo D	Fondo E	
1	Estados Unidos	26,6%	26,4%	27,3%	38,7%	36,8%	27,6%
2	Brasil	14,7%	12,7%	9,9%	26,5%	8,6%	39,7%
3	China	9,5%	10,6%	8,2%	0,0%	5,0%	48,7%
4	Corea del Sur	6,0%	5,5%	5,1%	0,0%	3,4%	54,0%
5	México	4,0%	4,6%	5,8%	25,5%	6,4%	59,0%
6	Rusia	5,5%	5,1%	4,3%	0,0%	3,2%	63,8%
7	Hong Kong	4,5%	4,3%	3,4%	0,0%	1,9%	67,7%
8	Luxemburgo	2,3%	3,1%	3,8%	0,2%	4,1%	70,8%
9	Taiwan	3,6%	3,2%	2,5%	0,0%	1,4%	73,8%
10	India	3,5%	2,9%	2,3%	0,0%	1,0%	76,5%
11	Tailandia	2,5%	2,9%	2,6%	0,0%	1,5%	79,1%
12	Indonesia	1,9%	2,1%	2,6%	0,0%	2,1%	81,2%
13	Sudáfrica	1,3%	0,9%	2,2%	0,0%	2,2%	82,9%
14	Malasia	1,4%	1,3%	1,5%	0,0%	1,3%	84,2%
15	Turquía	0,9%	0,9%	2,0%	0,0%	1,9%	85,6%
16	Japón	1,0%	1,2%	1,0%	0,0%	3,0%	86,8%
17	Polonia	0,7%	0,7%	1,8%	0,0%	1,7%	87,9%
18	Singapur	1,5%	1,3%	0,8%	0,0%	0,5%	89,0%
19	Chile	1,0%	1,2%	1,0%	1,1%	0,9%	90,1%
20	Reino Unido	0,9%	1,0%	1,0%	0,1%	1,1%	91,0%
21	Holanda	0,5%	0,7%	0,9%	0,4%	1,0%	91,8%
22	Australia	1,0%	0,7%	0,4%	0,0%	0,3%	92,4%
23	OTROS	5,2%	6,9%	9,6%	7,6%	10,8%	100,0%
Total General		100,0%	100,0%	100,0%	100,0%	100,0%	100,0%

Ordenados de mayor a menor de acuerdo al % total de los Fondos de Pensiones.

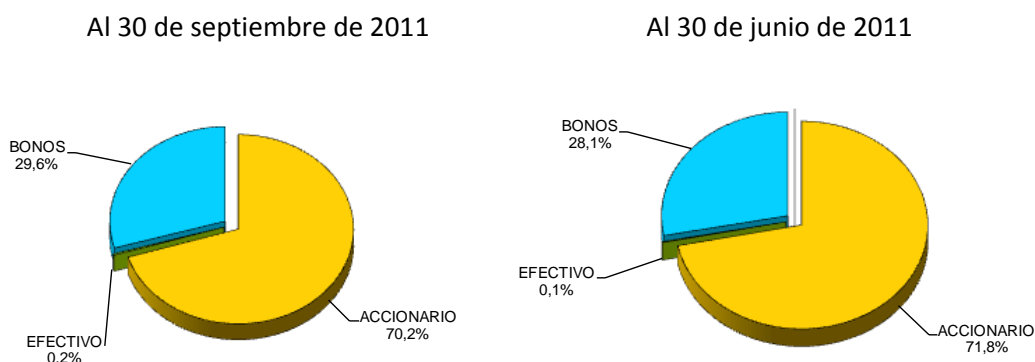
Considerando los emisores de acuerdo al riesgo soberano, durante este trimestre se observó un deterioro de las clasificaciones de riesgo de diversos países lo que repercutió negativamente en la distribución de las inversiones de los Fondos de Pensiones por grado de riesgo soberano. El claro predominio histórico de la inversión en países con clasificación AAA dio paso a una mayor exposición a países con clasificación AA (33,9%), por el impacto de la baja de clasificación de Estados Unidos, seguido por países con clasificación BBB (30,9%) y A (21%), todas clasificaciones correspondientes a grado de inversión (investment grade). (Ver cuadro N° 6 del Anexo).

Diversificación por tipo de fondo mutuo y título representativo de índice financiero

Por tipo de fondo extranjero, un 70,2% de la inversión correspondía a fondos accionarios, un 29,6% a fondos de bonos y un 0,2% a fondos de efectivo. Por su parte, en el trimestre anterior, el 71,8% correspondía a fondos accionarios, un 28,1% a fondos de bonos y un 0,1% a fondos de efectivo.

Inversión por tipo de fondo extranjero (*)

%



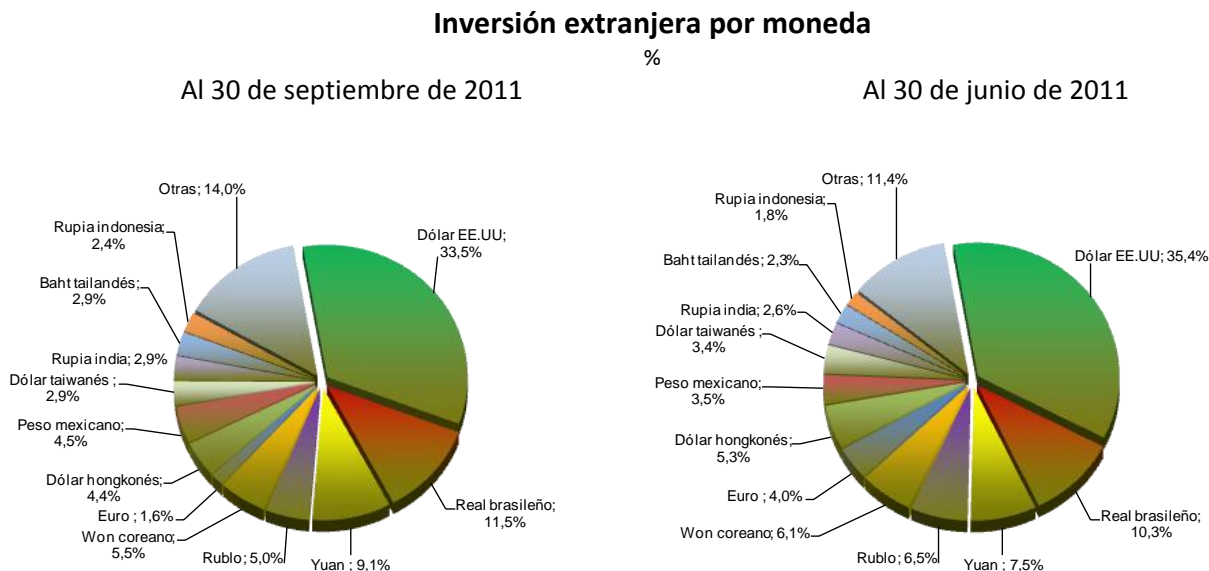
(*) Incluye fondos mutuos, fondos de inversión y títulos representativos de índices financieros.

La inversión en fondos de bonos se componía principalmente de fondos High Yield (47,6%) y fondos de bonos de países emergentes (29,7%)

Por su parte, los fondos accionarios estaban compuestos en su mayoría por aquellos que realizan un estilo activo de administración de inversiones (74,9%), y el restante 25,1% se invertía en fondos de estilo pasivo.

Diversificación por moneda

En los siguientes gráficos se presenta la inversión extranjera por moneda, para el cierre de las fechas indicadas.⁶



III. OPERACIONES EN EL EXTRANJERO

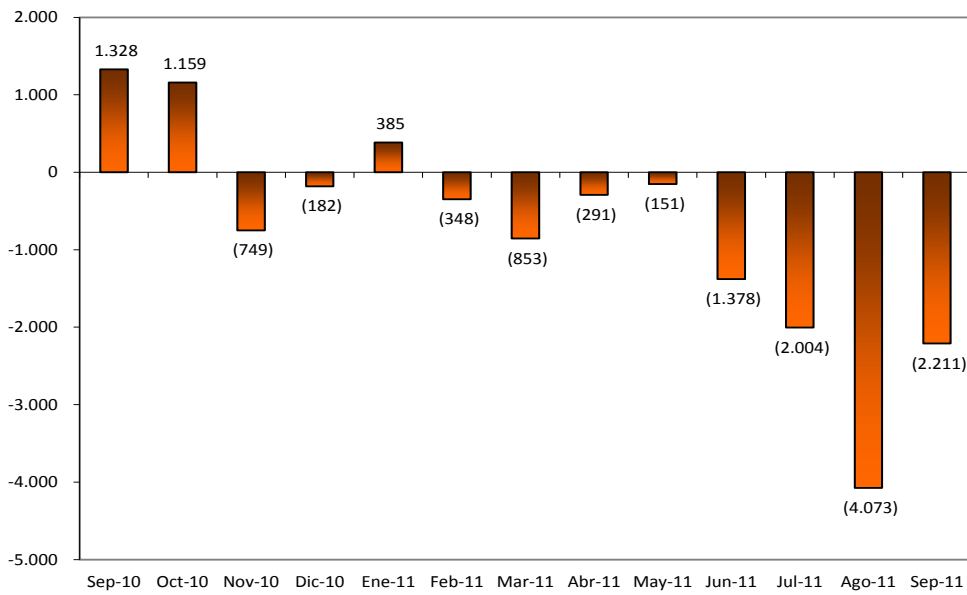
Remesas de Divisas

En el trimestre julio-septiembre 2011 se registraron retornos netos de divisas desde el exterior que ascendieron a US\$ 8.288 millones, muy superior a los retornos de divisas registrados durante el segundo trimestre del año 2011 que alcanzaron los US\$ 1.820 millones. Con lo anterior, al 30 de septiembre se habían registrado retornos por US\$ 10.924 durante el año 2011.

En el gráfico y cuadro siguientes, se muestran los montos netos de divisas remesados por los Fondos de Pensiones para distintos períodos.

⁶ Las monedas corresponden a las de inversiones subyacentes cuando los instrumentos en que invierten los Fondos de Pensiones son vehículos de inversión.

Remesas netas de divisas
MMUS\$, mensual



Remesas de Divisas Históricas
MMUS\$

	Fondo A	Fondo B	Fondo C	Fondo D	Fondo E	Total
Jul-11	-313	-245	-1.037	-401	-8	-2.004
Ago-11	-1.768	-1.010	-1.154	-148	7	-4.073
Sep-11	-837	-583	-560	-241	10	-2.211
IV Trim. 10	628	-202	-109	-101	13	228
I Trim 11	-265	-338	-201	-18	7	-816
II Trim 11	-248	-311	-894	-322	-46	-1.820
III Trim 11	-2.918	-1.837	-2.751	-790	9	-8.288
Acum 2011	-3.431	-2.486	-3.845	-1.130	-31	-10.924
2010	2.035	787	2.659	784	53	6.319
2009	5.572	3.194	4.970	1.563	-70	15.230
2008	21	586	1.297	398	178	2.479
2007	2.820	261	-391	80	-4	2.766

Transacciones

En el trimestre terminado en septiembre de 2011, los Fondos de Pensiones realizaron ventas netas en el extranjero por US\$ 8.745 millones, muy superior a los US\$ 1.465 millones en ventas netas que realizaron durante el segundo trimestre de 2011, lo que se descompone en US\$ 3.003 millones en ventas de instrumentos de renta fija y de US\$ 5.742 millones de ventas en instrumentos de renta variable. El Fondo C fue el que presentó el mayor volumen de transacciones totales.⁷

Transacciones de los Fondos de Pensiones por Tipo de Fondo de Pensiones

MMUS\$, Trimestre julio-septiembre 2011

Rta Fija /Rta Var	Fondo	Compras	Ventas	Monto Neto
Renta Fija	A	835	-1.257	-421
	B	910	-1.519	-609
	C	2.292	-3.785	-1.493
	D	737	-1.251	-513
	E	107	-74	33
Total Renta Fija		4.882	-7.885	-3.003
Renta Variable	A	3.014	-5.522	-2.508
	B	2.186	-3.442	-1.256
	C	3.419	-4.956	-1.537
	D	839	-1.247	-408
	E	20	-54	-34
Total Renta Variable		9.479	-15.221	-5.742
Total general		14.361	-23.106	-8.745

Los fondos mutuos son los instrumentos que concentraron el mayor volumen de transacciones en renta fija. Por su parte, en renta variable se transó mayoritariamente títulos representativos de índices, a pesar de que la mayor venta neta se registró en cuotas de fondos mutuos de deuda.

Transacciones de los Fondos de Pensiones por tipo de instrumento

MMUS\$, Trimestre julio-septiembre 2011

Rta Fija /Rta Var	Instrumento	Compras	Ventas	Monto Neto
Renta Fija	Cuotas de Fondos Mutuos Extranjeros	3.224	-6.542	-3.318
	Bonos de Gobiernos	1.589	-1.313	276
	Bonos de Empresas	43	0	43
	Bonos Bancos Extranjeros	26	-31	-5
Total Renta Fija		4.882	-7.885	-3.003
Renta Variable	Títulos Representativos de Índices Accionarios	6.182	-8.092	-1.910
	Cuotas de Fondos Mutuos Extranjeros	3.252	-7.070	-3.817
	ADRs	44	-59	-15
Total Renta Variable		9.479	-15.221	-5.742
Total general		14.361	-23.106	-8.745

⁷ Las ventas incluyen rescates de instrumentos cuando corresponde.

Respecto de transacciones por zona geográfica y regiones, Norteamérica fue la región que registró las mayores ventas netas por US\$ 4.243 millones en el trimestre de análisis, seguido de Europa con US\$ 1.772 millones.

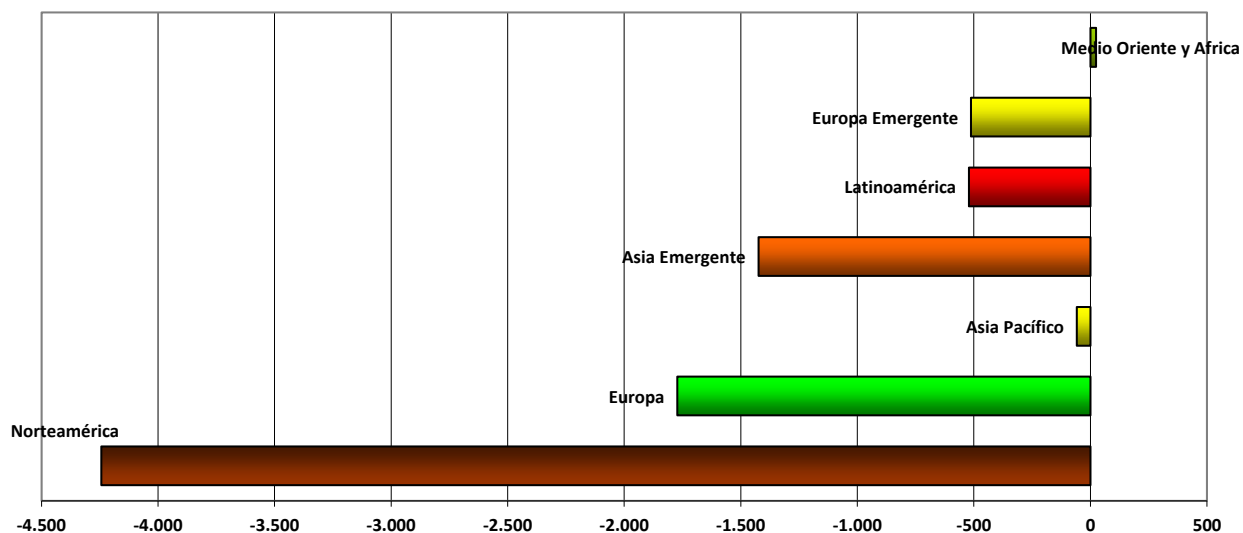
Transacciones de los Fondos de Pensiones por zona geográfica y región

MMUS\$, Trimestre julio-septiembre 2011

	Compras	Ventas	Monto Neto
Zona Desarrollada	6.759	-12.832	-6.073
Norteamérica	4.819	-9.062	-4.243
Europa	953	-2.725	-1.772
Asia Pacífico	988	-1.046	-58
Zona Emergente	7.427	-9.859	-2.433
Asia Emergente	3.248	-4.672	-1.424
Latinoamérica	2.618	-3.138	-521
Europa Emergente	1.171	-1.683	-512
Medio Oriente y Africa	390	-366	24
Otros	175	-415	-240
Total	14.361	-23.106	-8.745

Volumen neto de transacciones por región

MMUS\$, Trimestre julio-septiembre 2011



IV. RENTABILIDAD DE LA INVERSIÓN EN EL EXTRANJERO

En el siguiente cuadro se presentan las rentabilidades para distintos períodos a septiembre de 2011 para los Fondos de Pensiones Tipo A, B, C, D y E:

Rentabilidad de los Fondos de Pensiones

% del período

Período	Fondo A		Fondo B		Fondo C		Fondo D		Fondo E	
	Dólar	Peso ¹	Dólar	Peso ¹	Dólar	Peso ¹	Dólar	Peso ¹	Dólar	Peso ¹
Jul-11	1,0%	-1,6%	1,3%	-1,6%	1,3%	-1,8%	1,3%	-2,0%	1,9%	-1,6%
Ago-11	-9,8%	-8,7%	-9,4%	-8,1%	-8,2%	-6,7%	-7,2%	-5,5%	-3,3%	-1,4%
Sep-11	-10,5%	-3,7%	-10,2%	-2,5%	-9,6%	-1,2%	-8,3%	0,6%	-8,8%	0,7%
IV Trim. 10	6,8%	3,6%	6,4%	2,8%	4,7%	1,1%	4,2%	0,5%	6,4%	2,3%
I Trim. 11	1,9%	3,7%	2,3%	4,3%	2,8%	4,9%	3,3%	5,6%	4,4%	6,9%
II Trim. 11	-1,0%	-3,9%	-0,8%	-3,9%	-0,2%	-3,4%	0,4%	-2,9%	0,2%	-3,5%
III Trim. 11	-18,5%	-13,5%	-17,6%	-11,8%	-15,9%	-9,5%	-13,8%	-6,9%	-10,1%	-2,3%
2011 (*)	-23,7%	-18,5%	-21,8%	-15,6%	-18,2%	-10,9%	-14,1%	-6,1%	-7,9%	0,9%
2010	16,4%	6,6%	15,5%	5,3%	12,5%	2,3%	10,0%	0,1%	9,0%	-1,6%
2009	65,0%	47,5%	60,6%	41,2%	50,1%	28,2%	38,9%	17,3%	9,8%	-9,0%
2008	-51,8%	-50,6%	-51,6%	-47,8%	-49,6%	-43,5%	-48,0%	-40,4%	-11,6%	2,5%
2007	28,7%	13,4%	27,1%	11,5%	25,6%	9,4%	25,5%	9,1%	5,1%	-8,8%

¹ Rentabilidad Real en pesos incluyendo cobertura de riesgo cambiario.

(*) Rentabilidad acumulada a septiembre 2011 en base anual.

La rentabilidad negativa de los Fondos de Pensiones para el trimestre terminado en septiembre de 2011, se explica principalmente por el retorno negativo en dólares que presentaron las inversiones en renta variable extranjera, cuya participación en los instrumentos extranjeros fluctuaba desde 84,5% en el Fondo A hasta 13,4% en el Fondo E. El índice MSCI Mundial cayó un 15%, pero en especial se debe destacar el retorno negativo de los mercados emergentes, que representaban en promedio el 56,7% de la inversión en el extranjero. Considérese como referencia los retornos en dólares de los índices de renta variable MSCI de Mercados Emergentes con un -21%, Europa Emergente con -27,2%, Asia Emergente con -20% y Latinoamérica con -22,6%. Los mercados desarrollados también tuvieron un desempeño global negativo, donde el índice MSCI Europa rentó un -19,3%, el índice S&P 500 un -11,2% y el índice MSCI Asia Pacífico bajó un 14,4%.⁸ Dichas rentabilidades negativas fueron parcialmente compensadas por el alza de un 9,3% que registró el dólar respecto del peso en el mismo trimestre, en aquella proporción sin cobertura cambiaria.

⁸ La variación de los índices de este informe es calculada considerando el mismo desfase utilizado en la valoración de los instrumentos de los Fondos de Pensiones. Los índices MSCI están expresados en dólares.

Todos los Fondos de Pensiones han utilizado herramientas para cubrir el riesgo de tipo de cambio, haciendo uso de forwards de monedas en el mercado local y extranjero. A nivel del Sistema, la inversión tanto nacional como extranjera con subyacentes en moneda extranjera se encontraba cubierta respecto de la moneda local (peso/UF) en un 28,2% al cierre de septiembre de 2011.

Inversión en moneda extranjera y cobertura de riesgo

Al 30 de septiembre de 2011
MMUS\$ y %

Fondo de Pensiones	Valor Fondo	Inversión en ME (1)	Cobertura de ME netas (2)	ME sin cobertura	ME sin cobertura (%) (3)	Límite Máximo Inv en ME sin cobertura (4)	Inversión Total cubierta (%) (3)	Inversión en ME cubierta (%) (5)
Tipo A	24.366	15.866	5.586	10.280	42,2%	50%	57,8%	35,2%
Tipo B	24.679	11.086	3.433	7.654	31,0%	40%	69,0%	31,0%
Tipo C	54.376	16.411	3.714	12.696	23,3%	35%	76,7%	22,6%
Tipo D	19.558	3.402	382	3.020	15,4%	25%	84,6%	11,2%
Tipo E	9.682	152	132	20	0,2%	15%	99,8%	86,8%
Total	132.661	46.918	13.247	33.670	25,4%		74,6%	28,2%

(1) Incluye inversión en emisores nacionales como extranjeros.

(2) Incluye cobertura de monedas extranjeras versus peso chileno realizadas tanto en el mercado nacional como en el extranjero.

(3) Respecto del Valor Fondo.

(4) Fijados por el Banco Central de Chile.

(5) Respecto de la Inversión en ME

Valor del Fondo no incluye valores por depositar y otros ítems.

ME: moneda extranjera

Se constata que todos los Tipos de Fondos de Pensiones se encuentran dentro de los límites fijados por el Banco Central de Chile, siendo los Fondos Tipo A y B los que presentaban el mayor porcentaje descubierto medido respecto del valor del Fondo.

ANEXOS

Cuadro N° 1
Inversión de los Fondos de Pensiones en el extranjero
MMUS\$ y % a fin de cada mes (*)

A.F.P.	Sep-10	Oct-10	Nov-10	Dic-10	Ene-11	Feb-11	Mar-11	Abr-11	May-11	Jun-11	Jul-11	Ago-11	Sep-11
CAPITAL	14.022	14.910	14.609	14.585	14.793	14.737	14.811	14.529	14.357	13.920	12.640	11.098	9.955
CUPRUM	12.600	13.281	12.778	12.658	13.210	12.854	13.438	13.302	13.154	13.173	12.733	11.130	10.737
HABITAT	14.516	15.604	14.744	14.747	15.404	14.916	15.331	15.148	15.315	15.068	14.309	12.118	11.294
MODELO	5	8	10	13	17	23	34	38	46	49	54	55	59
PLANVITAL	1.618	1.728	1.718	1.685	1.742	1.704	1.773	1.733	1.702	1.684	1.654	1.538	1.439
PROVIDA	18.617	19.831	18.901	19.005	19.711	18.854	19.417	18.643	17.989	16.921	16.143	13.916	13.470
Total	61.380	65.362	62.760	62.694	64.878	63.089	64.803	63.392	62.562	60.816	57.533	49.855	46.954
Cambio % Mes	7,6%	6,5%	-4,0%	-0,1%	3,5%	-2,8%	2,7%	-2,2%	-1,3%	-2,8%	-5,4%	-13,3%	-5,8%
Cambio MMUS\$ Mes	4.344	3.982	-2.602	-66	2.184	-1.789	1.715	-1.411	-830	-1.746	-3.283	-7.678	-2.902

(*) Datos en dólares del 30 de septiembre de 2011.

Cuadro N° 2
Inversión extranjera del sistema de Fondos de Pensiones

MMUS\$ y % a fin de cada mes (*)

INSTRUMENTOS	Sep-10		Dic-10		Mar-11		Jun-11		Sep-11		Variación Trimestral		Variación 12 meses	
	MMUS\$	%	MMUS\$	%	MMUS\$	%	MMUS\$	%	MMUS\$	%	MMUS\$	%	MMUS\$	%
RENDA VARIABLE	39.986	65,1%	41.093	65,5%	44.108	68,1%	42.418	69,7%	31.543	67,2%	-10.874	-25,6%	-8.443	-21,1%
Cuotas de Fondos Mutuos Extranjeros	32.281	52,6%	33.359	53,2%	34.768	53,7%	32.156	52,9%	24.173	51,5%	-7.983	-24,8%	-8.108	-25,1%
Títulos Representativos de Índices Accionarios	6.146	10,0%	6.009	9,6%	7.643	11,8%	8.559	14,1%	5.876	12,5%	-2.683	-31,3%	-270	-4,4%
Cuotas Fondos de Inversión Nacionales	1.501	2,4%	1.650	2,6%	1.555	2,4%	1.532	2,5%	1.366	2,9%	-166	-10,8%	-135	-9,0%
Acciones	5	0,0%	0	0,0%	0	0,0%	0	0,0%	0	0,0%	0		-5	-100,0%
ADR	49	0,1%	71	0,1%	138	0,2%	167	0,3%	125	0,3%	-42	-25,1%	76	-
Cuotas de Fondos de Inversión Extranjeros	4	0,0%	5	0,0%	5	0,0%	5	0,0%	4	0,0%	-1	-13,2%	0	5,8%
RENDA FIJA	21.318	34,7%	21.305	34,0%	20.394	31,5%	18.249	30,1%	15.836	33,7%	-2.414	-13,2%	-5.482	-25,7%
Cuotas de Fondos Mutuos Extranjeros	20.049	32,7%	19.544	31,2%	19.025	29,4%	15.830	26,0%	12.597	26,8%	-3.233	-20,4%	-7.453	-37,2%
Cuotas Fondos de Inversión Nacionales	743	1,2%	765	1,2%	774	1,2%	791	1,3%	763	1,6%	-27	-3,4%	21	2,8%
Bonos de Empresas Extranjeras	235	0,4%	241	0,4%	273	0,4%	267	0,4%	297	0,6%	29	11,0%	62	26,3%
Bonos de Gobiernos	64	0,1%	540	0,9%	99	0,2%	577	0,9%	818	1,7%	241	41,7%	754	1178,4%
Bonos Bancos Internacionales	0	0,0%	0	0,0%	0	0,0%	0	0,0%	0	0,0%	0	6,3%	0	-2,0%
Títulos Representativos de Índices de Renta Fija	50	0,1%	0	0,0%	0	0,0%	1	0,0%	1	0,0%	0		-50	-
Bonos Bancos Extranjeros	0	0,0%	0	0,0%	0	0,0%	276	0,5%	270	0,6%	-6		270	-
Cuotas de Fondos Mutuos Nacionales	75	0,1%	77	0,1%	92	0,1%	166	0,3%	166	0,4%	0	-0,3%	90	119,9%
Disponible	101	0,2%	138	0,2%	131	0,2%	341	0,6%	925	2,0%	584	171,1%	824	813,3%
DERIVADOS	32	0,1%	285	0,5%	297	0,5%	133	0,2%	-452	-1,0%	-585	-439,3%	-483	-1511,7%
Valores por Depositar	44	0,1%	11	0,0%	4	0,0%	16	0,0%	26	0,1%	10	61,8%	-18	-40,7%
TOTAL	61.380	100,0%	62.694	100,0%	64.803	100,0%	60.816	100,0%	46.954	100,0%	-13.862	-22,8%	-14.426	-23,5%

(*) Datos en dólares del 30 de septiembre de 2011.

Cuadro N° 3
Diversificación por instrumento del sistema por tipo de Fondo de Pensiones
MMUS\$ y %, al 30 de septiembre del 2011

Fondo INSTRUMENTOS	Tipo A		Tipo B		Tipo C		Tipo D		Tipo E		TOTAL	
	MMUS\$	%	MMUS\$	%	MMUS\$	%	MMUS\$	%	MMUS\$	%	MMUS\$	%
RENDA VARIABLE	13.385	84,5%	8.126	73,4%	8.840	53,7%	1.169	34,4%	24	13,4%	31.544	67,2%
Cuotas de Fondos Mutuos Extranjeros	10.413	65,8%	6.507	58,8%	6.546	39,7%	686	20,2%	22	12,4%	24.173	51,5%
Títulos Representativos de Índices Accionarios	2.371	15,0%	1.239	11,2%	1.862	11,3%	404	11,9%	0	0,0%	5.876	12,5%
Cuotas Fondos de Inversión Nacionales	560	3,5%	342	3,1%	397	2,4%	67	2,0%	0	0,0%	1.366	2,9%
Acciones	38	0,2%	0	0,0%	0	0,0%	0	0,0%	0	0,0%	125	0,3%
Cuotas de Fondos de Inversión Extranjeros	4	0,0%	0	0,0%	0	0,0%	0	0,0%	0	0,0%	4	0,0%
RENDA FIJA	2.562	16,2%	3.047	27,5%	7.798	47,3%	2.292	67,4%	137	77,0%	15.836	33,7%
Cuotas de Fondos Mutuos Extranjeros	2.076	13,1%	2.578	23,3%	6.200	37,6%	1.733	51,0%	0	0,0%	12.597	26,8%
Cuotas Fondos de Inversión Nacionales	46	0,3%	91	0,8%	485	2,9%	142	4,2%	0	0,0%	763	1,6%
Bonos de Empresas Extranjeras	20	0,1%	30	0,3%	156	0,9%	59	1,7%	32	17,7%	297	0,6%
Cuotas de Fondos Mutuos Nacionales	25	0,2%	45	0,4%	77	0,5%	15	0,5%	5	2,5%	166	0,4%
Bonos de Gobiernos	176	1,1%	164	1,5%	324	2,0%	97	2,9%	57	31,9%	818	1,7%
Títulos Inst. Financieras Internacionales	0	0,0%	0	0,0%	0	0,0%	0	0,0%	0	0,0%	0	0,0%
Bonos Bancos Extranjeros	45	0,3%	1	0,0%	1	0,0%	58	1,7%	1	0,6%	270	0,6%
Títulos de Indices Renta Fija	0	0,0%	2	0,0%	2	0,0%	0	0,0%	2	1,1%	1	0,0%
Disponible	174	1,1%	98	0,9%	452	2,7%	187	5,5%	14	8,0%	925	2,0%
Otros	-111	-0,7%	-104	-0,9%	-165	-1,0%	-63	-1,8%	17	9,6%	-426	-0,9%
TOTAL	15.836	100,0%	11.068	100,0%	16.473	100,0%	3.398	100,0%	178	100,0%	46.954	100,0%

Cuadro N° 4
Clasificación de Riesgo Instrumentos de Renta Fija
MMUS\$ y % de renta fija, al 30 de septiembre de 2011

Plazo Categoría	Clasificación de Riesgo	Monto (MMUS\$)	Porcentaje	
			SubTotal	Total
Corto Plazo	N-1	5	100,0%	
	Subtotal Corto Plazo	5		0,4%
Largo Plazo	AAA	0,002	0,0%	
	AA	524	38,0%	
	A	137	9,9%	
	BBB	601	43,6%	
	BB	117	8,5%	
	Subtotal Largo Plazo	1.379		99,6%
Total		1.384		100,0%

Notas:

-No se incluyen los fondos mutuos y de inversión de deuda ni títulos representativos de índices financieros de deuda por no tener categoría de riesgo asociada. Tampoco se incluyen saldos en cuenta corriente.

-El plazo considerado para la clasificación es el residual.

Cuadro N° 5
Inversión en el extranjero por tipo de Fondo de Pensiones: diversificación por zona geográfica
 % al 30 de septiembre de 2011

ZONA GEOGRÁFICA/REGION	FONDO A	FONDO B	FONDO C	FONDO D	FONDO E	TOTAL
DESARROLLADA						
NORTEAMERICA	27,0%	26,9%	27,7%	37,3%	39,2%	28,0%
EUROPA	4,6%	6,6%	7,6%	8,5%	1,7%	6,4%
ASIA PACIFICO DESARROLLADA	8,0%	7,4%	5,7%	5,6%	0,0%	6,9%
TOTAL DESARROLLADA	39,6%	40,9%	41,0%	51,4%	40,9%	41,3%
EMERGENTE						
ASIA EMERGENTE	28,9%	28,9%	25,5%	16,5%	0,0%	26,7%
LATINOAMERICA	20,8%	19,9%	19,6%	19,6%	59,1%	20,2%
EUROPA EMERGENTE	7,6%	7,2%	9,2%	7,8%	0,0%	8,1%
MEDIO ORIENTE-AFRICA	1,4%	1,0%	2,4%	2,3%	0,0%	1,7%
TOTAL EMERGENTE	58,7%	57,0%	56,7%	46,2%	59,1%	56,7%
GLOBAL						
OTROS	1,7%	2,1%	2,3%	2,4%	0,0%	2,0%
TOTAL GLOBAL	1,7%	2,1%	2,3%	2,4%	0,0%	2,0%
TOTAL GENERAL	100,0%	100,0%	100,0%	100,0%	100,0%	100,0%

Cuadro N° 6
Diversificación por países y clasificación de riesgo soberano
 MMUS\$ y %, al 30 de septiembre de 2011

PAÍS	Inversión (MMUS\$)	% Categoría	%Total	PAÍS	Inversión (MMUS\$)	% Categoría	% Total
Grado de inversión				Bajo grado de inversión			
AAA				BB			
Luxemburgo	1.458	43,2%	3,1%	Indonesia	1.027	48,5%	2,2%
Singapur	527	15,6%	1,1%	Turquía	637	30,1%	1,4%
Reino Unido	454	13,4%	1,0%	Irlanda	283	13,4%	0,6%
Holanda	351	10,4%	0,7%	Filipinas	152	7,2%	0,3%
Canada	198	5,9%	0,4%	Rumania	13	0,6%	0,0%
Francia	147	4,4%	0,3%	Portugal	4	0,2%	0,0%
Alemania	98	2,9%	0,2%	Marruecos	1	0,1%	0,0%
Suiza	79	2,4%	0,2%	Islandia	-	0,0%	0,0%
Suecia	20	0,6%	0,0%	TOTAL	2.117	100,0%	4,5%
Austria	13	0,4%	0,0%	B			
Noruega	13	0,4%	0,0%	Argentina	274	57,9%	0,6%
Dinamarca	11	0,3%	0,0%	Sri Lanka	46	9,8%	0,1%
Finlandia	9	0,3%	0,0%	Venezuela	46	9,8%	0,1%
Antillas Holandesas	0	0,0%	0,0%	Ucrania	44	9,3%	0,1%
TOTAL	3.378	100,0%	7,2%	Egipto	33	6,9%	0,1%
AA				Republica Dominicana	20	4,3%	0,0%
Estados Unidos	12.941	81,2%	27,6%	Vietnam	9	2,0%	0,0%
Hong Kong	1.824	11,4%	3,9%	TOTAL	472	100,0%	1,0%
Japón	549	3,4%	1,2%	CCC-CC-SIN CLASIFICACION			
Australia	309	1,9%	0,7%	Grecia	1	0,1%	0,0%
Bermuda	145	0,9%	0,3%	Otros	668	99,9%	1,4%
Islas Cayman	129	0,8%	0,3%	TOTAL	669	100,0%	1,4%
Emiratos Arabes Unidos	16	0,1%	0,0%	TOTAL GENERAL	46.928	100,0%	100,0%
Bélgica	14	0,1%	0,0%				
Nueva Zelandia	4	0,0%	0,0%				
Eslovenia	-	0,0%	0,0%				
TOTAL	15.931	100,0%	33,9%				
A							
China	4.197	42,5%	8,9%				
Corea del Sur	2.507	25,4%	5,3%				
Taiwan	1.372	13,9%	2,9%				
Malasia	647	6,5%	1,4%				
Polonia	530	5,4%	1,1%				
Chile	496	5,0%	1,1%				
República Checa	49	0,5%	0,1%				
Italia	43	0,4%	0,1%				
España	20	0,2%	0,0%				
Israel	13	0,1%	0,0%				
Republica de Eslovaquia	1	0,0%	0,0%				
Estonia	1	0,0%	0,0%				
TOTAL	9.876	100,0%	21,0%				
BBB							
Brasil	5.702	39,4%	12,2%				
México	2.354	16,3%	5,0%				
Rusia	2.260	15,6%	4,8%				
India	1.281	8,8%	2,7%				
Tailandia	1.205	8,3%	2,6%				
Sudáfrica	754	5,2%	1,6%				
Perú	280	1,9%	0,6%				
Colombia	274	1,9%	0,6%				
Hungría	240	1,7%	0,5%				
Kazajstán	74	0,5%	0,2%				
Panamá	47	0,3%	0,1%				
Chipre	9	0,1%	0,0%				
Croacia	3	0,0%	0,0%				
Bulgaria	1	0,0%	0,0%				
TOTAL	14.484	100,0%	30,9%				
Total Grado de Inversión	43.669	100,0%	93,1%				

Cuadro N° 7

Diversificación por regiones y países

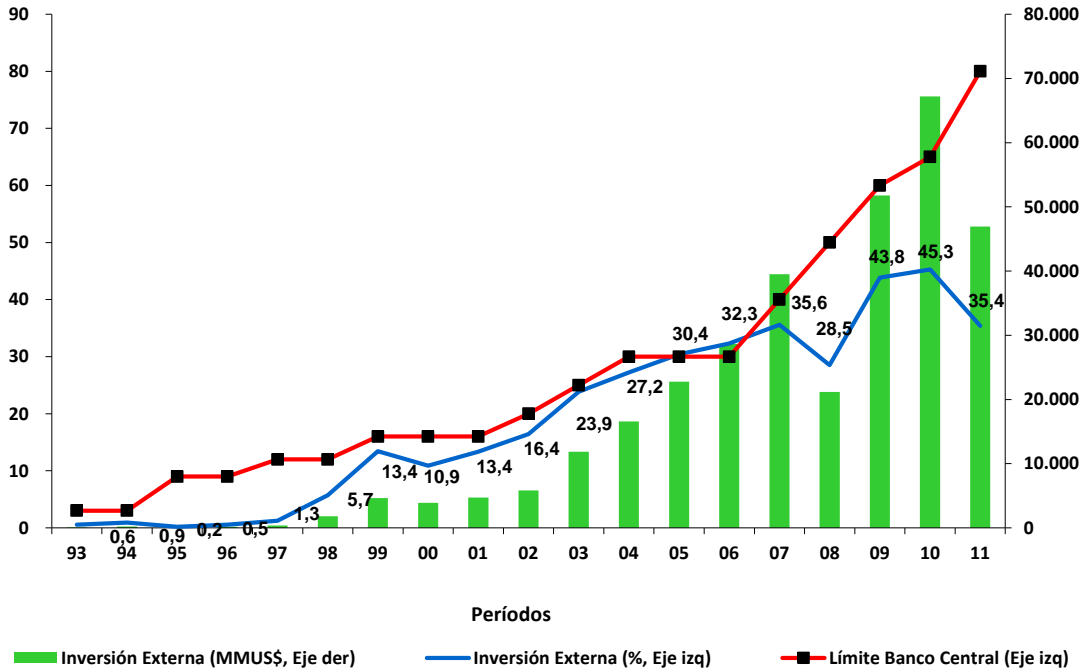
MMUS\$ y % de la Inversión en el Extranjero, al 30 de septiembre de 2011

Región	País	Fondo A	Fondo B	Fondo C	Fondo D	Fondo E	Total	Inversión (%) Total
Asia Emergente	China	9,5%	10,6%	8,2%	0,0%	5,0%	4.197	8,9%
	Corea del Sur	6,0%	5,5%	5,1%	0,0%	3,4%	2.507	5,3%
	Taiwán	3,6%	3,2%	2,5%	0,0%	1,4%	1.372	2,9%
	India	3,5%	2,9%	2,3%	0,0%	1,0%	1.281	2,7%
	Tailandia	2,5%	2,9%	2,6%	0,0%	1,5%	1.205	2,6%
	Indonesia	1,9%	2,1%	2,6%	0,0%	2,1%	1.027	2,2%
	Malasia	1,4%	1,3%	1,5%	0,0%	1,3%	647	1,4%
	Filipinas	0,3%	0,3%	0,4%	0,0%	0,3%	152	0,3%
	Kazajstán	0,1%	0,1%	0,2%	0,0%	0,3%	74	0,2%
	Sri Lanka	0,1%	0,0%	0,2%	0,0%	0,2%	46	0,1%
	Vietnam	0,0%	0,0%	0,0%	0,0%	0,0%	9	0,0%
Total Asia Emergente		28,9%	28,8%	25,5%	0,0%	16,5%	12.518	26,7%
Asia Pacífico Desarrollada	Hong Kong	4,5%	4,3%	3,4%	0,0%	1,9%	1.824	3,9%
	Japón	1,0%	1,2%	1,0%	0,0%	3,0%	549	1,2%
	Singapur	1,5%	1,3%	0,8%	0,0%	0,5%	527	1,1%
	Australia	1,0%	0,7%	0,4%	0,0%	0,3%	309	0,7%
	Nueva Zelandia	0,0%	0,0%	0,0%	0,0%	0,0%	4	0,0%
Total Asia Pacífico Desarrollada		8,0%	7,4%	5,7%	0,0%	5,6%	3.213	6,8%
Europa	Luxemburgo	2,3%	3,1%	3,8%	0,2%	4,1%	1.458	3,1%
	Reino Unido	0,9%	1,0%	1,0%	0,1%	1,1%	454	1,0%
	Holanda	0,5%	0,7%	0,9%	0,4%	1,0%	351	0,7%
	Irlanda	0,5%	0,7%	0,7%	0,0%	0,9%	283	0,6%
	Francia	0,2%	0,3%	0,4%	0,0%	0,6%	147	0,3%
	Alemania	0,1%	0,2%	0,3%	1,0%	0,2%	98	0,2%
	Suiza	0,1%	0,2%	0,2%	0,0%	0,2%	79	0,2%
	Italia	0,1%	0,1%	0,1%	0,0%	0,1%	43	0,1%
	España	0,0%	0,1%	0,0%	0,0%	0,1%	20	0,0%
	Suecia	0,0%	0,1%	0,0%	0,0%	0,1%	20	0,0%
	Bélgica	0,0%	0,0%	0,0%	0,0%	0,1%	14	0,0%
	Austria	0,0%	0,0%	0,0%	0,0%	0,0%	13	0,0%
	Noruega	0,0%	0,0%	0,0%	0,0%	0,0%	13	0,0%
	Dinamarca	0,0%	0,0%	0,0%	0,0%	0,0%	11	0,0%
	Finlandia	0,0%	0,0%	0,0%	0,0%	0,0%	9	0,0%
	Portugal	0,0%	0,0%	0,0%	0,0%	0,0%	4	0,0%
	Grecia	0,0%	0,0%	0,0%	0,0%	0,0%	1	0,0%
Islandia	0,0%	0,0%	0,0%	0,0%	0,0%	0	0,0%	
Total Europa		4,7%	6,6%	7,6%	1,7%	8,5%	3.018	6,4%

Región	País	Fondo A	Fondo B	Fondo C	Fondo D	Fondo E	Total	Inversión (%) Total
Europa Emergente	Rusia	5,5%	5,1%	4,3%	0,0%	3,2%	2.260	4,8%
	Turquía	0,9%	0,9%	2,0%	0,0%	1,9%	637	1,4%
	Polonia	0,7%	0,7%	1,8%	0,0%	1,7%	530	1,1%
	Hungría	0,3%	0,4%	0,8%	0,0%	0,6%	240	0,5%
	República Checa	0,1%	0,1%	0,1%	0,0%	0,1%	49	0,1%
	Ucrania	0,0%	0,1%	0,2%	0,0%	0,1%	44	0,1%
	Rumania	0,0%	0,0%	0,0%	0,0%	0,1%	13	0,0%
	Chipre	0,0%	0,0%	0,0%	0,0%	0,0%	9	0,0%
	Croacia	0,0%	0,0%	0,0%	0,0%	0,0%	3	0,0%
	Republica de Eslovaquia	0,0%	0,0%	0,0%	0,0%	0,0%	1	0,0%
	Bulgaria	0,0%	0,0%	0,0%	0,0%	0,0%	1	0,0%
	Estonia	0,0%	0,0%	0,0%	0,0%	0,0%	1	0,0%
	Eslovenia	0,0%	0,0%	0,0%	0,0%	0,0%	0	0,0%
Total Europa Emergente		7,6%	7,2%	9,3%	0,0%	7,8%	3.786	8,1%
Latinoamérica	Brasil	14,7%	12,7%	9,9%	26,5%	8,6%	5.702	12,2%
	México	4,0%	4,6%	5,8%	25,5%	6,4%	2.354	5,0%
	Chile	1,0%	1,2%	1,0%	1,1%	0,9%	496	1,1%
	Perú	0,4%	0,5%	0,8%	0,0%	0,7%	280	0,6%
	Colombia	0,3%	0,4%	0,8%	6,1%	1,4%	274	0,6%
	Argentina	0,3%	0,4%	0,9%	0,0%	1,1%	274	0,6%
	Panamá	0,1%	0,1%	0,1%	0,0%	0,1%	47	0,1%
	Venezuela	0,0%	0,1%	0,2%	0,0%	0,2%	46	0,1%
	República Dominicana	0,0%	0,0%	0,1%	0,0%	0,1%	20	0,0%
Total Latinoamérica		20,8%	19,9%	19,6%	59,1%	19,6%	9.494	20,2%
Medio Oriente-África	Sudáfrica	1,3%	0,9%	2,2%	0,0%	2,2%	754	1,6%
	Egipto	0,0%	0,1%	0,1%	0,0%	0,1%	33	0,1%
	Israel	0,0%	0,0%	0,0%	0,0%	0,0%	13	0,0%
	Marruecos	0,0%	0,0%	0,0%	0,0%	0,0%	1	0,0%
Total Medio Oriente-África		1,4%	1,0%	2,4%	0,0%	2,3%	800	1,7%
Norteamérica	Estados Unidos	26,6%	26,4%	27,3%	38,7%	36,8%	12.941	27,6%
	Canada	0,4%	0,5%	0,4%	0,5%	0,5%	198	0,4%
Total Norteamérica		27,0%	26,9%	27,7%	39,2%	37,3%	13.139	28,0%
OTROS	Otros	1,1%	1,4%	1,7%	0,0%	1,7%	668	1,4%
	Bermuda	0,3%	0,4%	0,3%	0,0%	0,4%	145	0,3%
	Islas Cayman	0,2%	0,4%	0,3%	0,0%	0,3%	129	0,3%
	Emiratos Árabes Unidos	0,0%	0,0%	0,0%	0,0%	0,0%	16	0,0%
	Antillas							
	Holandesas	0,0%	0,0%	0,0%	0,0%	0,0%	0	0,0%
Total OTROS		1,7%	2,1%	2,3%	0,0%	2,4%	959	2,0%
Total general		15.833	11.066	16.470	163	3.396	46.928	100,0%

Inversión anual de los Fondos de Pensiones en el extranjero

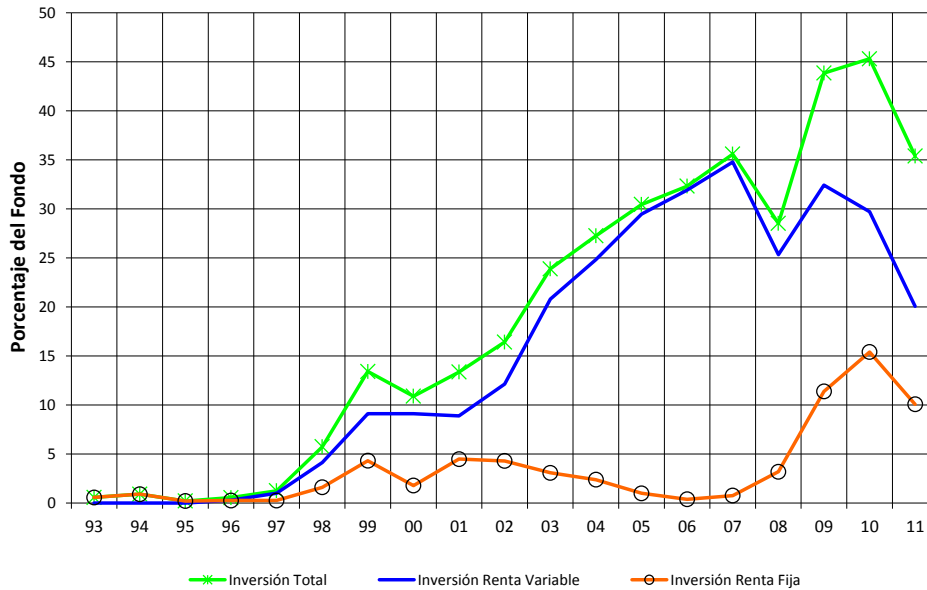
MMUS\$ y % del Fondo, a fines de cada período



La inversión en el extranjero fue autorizada en el año 1990 y la primera inversión se realizó en 1993. Desde el 1 de septiembre de 2011 el límite conjunto de inversión en el extranjero se elevó de un 75% a un 80%.

Inversión anual de los Fondos de Pensiones en el extranjero

% del Fondo, a fines de cada período



Nota:
- Datos consideran los cierres anuales y a septiembre de 2011.