

## COMUNICADO DE PRENSA

### **Comisiones pagadas por los Fondos de Pensiones y de Cesantía y sus Administradoras por la inversión en cuotas de fondos mutuos, cuotas de fondos inversión, títulos representativos de índices financieros y por empleo de entidades mandatarias para el período comprendido entre el 1° de abril y el 30 de junio de 2012.**

#### I. Fondos de Pensiones y las Administradoras

Las comisiones pagadas por los Fondos de Pensiones por sus inversiones en cuotas de fondos mutuos y de inversión extranjeros, y en títulos representativos de índices financieros, para el período comprendido entre el 1° de abril y el 30 de junio de 2012 alcanzaron a un total de \$40.619 millones, equivalente a un 0,64% del valor de la inversión total en fondos extranjeros y títulos representativos de índices financieros, y a un 0,22% del valor de los activos de los Fondos de Pensiones.

Por su parte, durante el mismo período, los Fondos de Pensiones pagaron por concepto de comisiones a los fondos mutuos y de inversión nacionales un monto de \$7.702 millones, equivalente a un 0,96% del valor de la inversión en cuotas de fondos mutuos y de inversión nacionales y a un 0,02% del valor de los activos de los Fondos de Pensiones.

En consideración a que durante el período antes señalado las comisiones cobradas por algunos fondos mutuos y de inversión y títulos representativos de índices financieros superaron las comisiones máximas establecidas con cargo a los Fondos de Pensiones<sup>1</sup>, algunas Administradoras debieron reintegrar comisiones en exceso a sus respectivos Fondos administrados. Al respecto, las Administradoras reintegraron un total de \$766.030 por las inversiones en cuotas de fondos mutuos y de inversión de emisores nacionales. Por su parte, las inversiones en cuotas de fondos mutuos y de inversión de emisores extranjeros y títulos representativos de índices financieros no presentaron excesos en comisiones pagadas.

Debido a que durante el período las Administradoras no han encargado a entidades mandatarias extranjeras la administración de inversiones de los Fondos de Pensiones en el extranjero, no existen comisiones pagadas a tales entidades.

---

<sup>1</sup> Las comisiones máximas a pagar con recursos de los Fondos de Pensiones a fondos y títulos representativos de índices financieros corresponden a aquellas contenidas en la Resolución Conjunta N° 34 del 24-06-2011.

## II. Fondos de Cesantía y la Sociedad Administradora

Las comisiones pagadas por los Fondos de Cesantía por sus inversiones en cuotas de fondos mutuos y de inversión extranjeros, y en títulos representativos de índices financieros, para el período alcanzaron a un total de \$323,2 millones, equivalente a un 0,46% del valor de la inversión total en fondos extranjeros y títulos representativos de índices financieros, y a un 0,05% del valor de los activos de los Fondos de Cesantía.

Por su parte, durante el mismo período, los Fondos de Cesantía pagaron por concepto de comisiones a los fondos mutuos y de inversión nacionales un monto de \$28,47 millones, equivalente a un 0,54% del valor de la inversión en cuotas de fondos mutuos y de inversión nacionales y a un 0,0%<sup>2</sup> del valor de los activos de los Fondos de Cesantía.

Durante el período antes señalado las comisiones cobradas por los fondos mutuos y de inversión y títulos representativos de índices financieros no superaron las comisiones máximas establecidas con cargo a los Fondos de Cesantía<sup>3</sup>, por lo cual la Sociedad Administradora de Fondos de Cesantía S.A., no reintegró comisiones en exceso a los Fondos administrados.

La información señalada precedentemente se proporciona con el objeto de dar cumplimiento a lo dispuesto en el inciso octavo del artículo 45 bis del Decreto Ley N° 3.500, de 1980, que establece que la Superintendencia de Pensiones deberá informar las comisiones efectivamente pagadas por los Fondos de Pensiones y de Cesantía y por las Administradoras en este tipo de inversiones. Asimismo, la citada disposición legal señala que los Superintendentes de Administradoras de Fondos de Pensiones, hoy Superintendente de Pensiones, de Bancos e Instituciones Financieras y de Valores y Seguros establecerán anualmente las comisiones máximas a ser pagadas con cargo a los Fondos de Pensiones, por las inversiones que éstos realicen en cuotas de fondos mutuos y de inversión, tanto nacionales como extranjeras y títulos representativos de índices financieros. Si las comisiones pagadas son mayores a las máximas establecidas, los excesos sobre estas últimas serán de cargo de las Administradoras.

Los cuadros y gráficos siguientes incluyen la información sobre las comisiones pagadas a los fondos mutuos, de inversión y títulos representativos de índices financieros, desglosadas por Fondos de Pensiones y Administradoras.

---

<sup>2</sup> El porcentaje con respecto al valor de los activos del Fondo de Cesantía es superior a cero (0,0041%).

<sup>3</sup> Las comisiones máximas a pagar con recursos de los Fondos de Cesantía a fondos y títulos representativos de índices financieros corresponden a aquellas contenidas en el Título IV del Libro IV del Compendio de Normas del Sistema de Pensiones, de acuerdo a lo establecido en la Circular N° 1.773 de esta Superintendencia.

**Comisiones pagadas por los Fondos de Pensiones a fondos extranjeros y títulos representativos de índices financieros**

**CUADRO N° 1**

**Comisiones pagadas por los Fondos de Pensiones por inversiones en fondos extranjeros y títulos representativos de índices financieros (en M\$)**

AFP	Fondo					Total general
	A	B	C	D	E	
Capital	3.051.099	2.136.075	2.831.049	591.418	13.181	8.622.821
Cuprum	3.495.038	2.050.560	2.590.596	477.354	15.355	8.628.903
Habitat	3.128.292	2.724.192	3.634.429	660.150	16.990	10.164.054
Modelo	43.812	76.581	30.226	13.161	-	163.780
Planvital	320.128	290.689	548.906	136.062	1.426	1.297.209
Provida	3.385.478	2.784.307	4.607.650	956.927	8.188	11.742.551
<b>Total general</b>	<b>13.423.847</b>	<b>10.062.404</b>	<b>14.242.856</b>	<b>2.835.072</b>	<b>55.140</b>	<b>40.619.318</b>

**CUADRO N° 2**

**Comisiones pagadas por los Fondos de Pensiones por inversiones en fondos extranjeros y títulos representativos de índices financieros como porcentaje de la inversión en los fondos extranjeros y títulos (% anualizados)<sup>4</sup>**

AFP	Fondo					Total general
	A	B	C	D	E	
Capital	0,63%	0,67%	0,65%	0,59%	0,69%	0,64%
Cuprum	0,65%	0,68%	0,64%	0,58%	0,49%	0,65%
Habitat	0,61%	0,64%	0,63%	0,59%	0,84%	0,62%
Modelo	0,65%	0,74%	0,72%	0,68%	-	0,70%
Planvital	0,73%	0,78%	0,74%	0,68%	0,71%	0,74%
Provida	0,66%	0,68%	0,66%	0,62%	1,27%	0,66%
<b>Total general</b>	<b>0,65%</b>	<b>0,67%</b>	<b>0,65%</b>	<b>0,59%</b>	<b>0,67%</b>	<b>0,64%</b>

**CUADRO N° 3**

**Comisiones pagadas por los Fondos de Pensiones por inversiones en fondos extranjeros y títulos representativos de índices financieros como porcentaje de los Activos (% anualizados)**

AFP	Fondo					Total general
	A	B	C	D	E	
Capital	0,39%	0,29%	0,18%	0,10%	0,00%	0,21%
Cuprum	0,41%	0,31%	0,19%	0,10%	0,00%	0,23%
Habitat	0,39%	0,29%	0,19%	0,11%	0,00%	0,22%
Modelo	0,43%	0,34%	0,23%	0,12%	-	0,25%
Planvital	0,47%	0,36%	0,23%	0,13%	0,01%	0,25%
Provida	0,41%	0,30%	0,20%	0,11%	0,00%	0,22%
<b>Total general</b>	<b>0,40%</b>	<b>0,30%</b>	<b>0,19%</b>	<b>0,10%</b>	<b>0,00%</b>	<b>0,22%</b>

<sup>4</sup> El porcentaje total se calcula utilizando la inversión efectiva para los Fondos que poseen inversión.

**Comisiones pagadas por los Fondos de Pensiones a fondos nacionales<sup>5</sup>**

**CUADRO N° 4**

**Comisiones pagadas por los Fondos de Pensiones por inversiones en fondos nacionales (en M\$)**

AFP	Fondo					Total general
	A	B	C	D	E	
Capital	536.558	464.447	1.000.164	186.478	-	2.187.647
Cuprum	505.846	338.620	592.431	101.691	-	1.538.588
Habitat	348.973	362.509	588.474	50.711	-	1.350.668
Modelo	-	-	-	-	-	-
Planvital	37.850	39.629	152.778	31.012	-	261.270
Provida	457.260	481.554	1.150.998	271.790	2.572	2.364.173
<b>Total general</b>	<b>1.886.486</b>	<b>1.686.760</b>	<b>3.484.846</b>	<b>641.683</b>	<b>2.572</b>	<b>7.702.346</b>

**CUADRO N° 5**

**Comisiones pagadas por los Fondos de Pensiones por inversiones en fondos nacionales como porcentaje de la inversión en fondos nacionales (% anualizados)<sup>6</sup>**

AFP	Fondo					Total general
	A	B	C	D	E	
Capital	0,97%	0,90%	0,95%	0,94%	-	0,94%
Cuprum	1,03%	0,96%	0,93%	0,92%	-	0,97%
Habitat	1,03%	0,95%	0,95%	0,87%	-	0,96%
Modelo	-	-	-	-	-	-
Planvital	0,94%	0,99%	1,04%	0,98%	-	1,01%
Provida	0,95%	0,97%	0,97%	0,97%	0,27%	0,96%
<b>Total general</b>	<b>0,99%</b>	<b>0,94%</b>	<b>0,96%</b>	<b>0,95%</b>	<b>0,27%</b>	<b>0,96%</b>

**CUADRO N° 6**

**Comisiones pagadas por los Fondos de Pensiones por inversiones en fondos nacionales como porcentaje de los Activos (% anualizados)**

AFP	Fondo					Total general
	A	B	C	D	E	
Capital	0,03%	0,03%	0,03%	0,02%	-	0,03%
Cuprum	0,03%	0,03%	0,02%	0,01%	-	0,02%
Habitat	0,02%	0,02%	0,02%	0,00%	-	0,01%
Modelo	-	-	-	-	-	-
Planvital	0,03%	0,02%	0,03%	0,01%	-	0,03%
Provida	0,03%	0,03%	0,02%	0,02%	0,00%	0,02%
<b>Total general</b>	<b>0,03%</b>	<b>0,03%</b>	<b>0,02%</b>	<b>0,01%</b>	<b>0,00%</b>	<b>0,02%</b>

<sup>5</sup> A la fecha de este informe AFP Modelo no registraba inversión en este tipo de instrumentos nacionales.

<sup>6</sup> El porcentaje total se calcula utilizando la inversión efectiva para los Fondos que poseen inversión.

**Comisiones pagadas por las Administradoras de Fondos de Pensiones**

**CUADRO N° 7**

**Comisiones pagadas por las Administradoras de Fondos de Pensiones por inversiones en fondos extranjeros y títulos representativos de índices financieros (en M\$)**

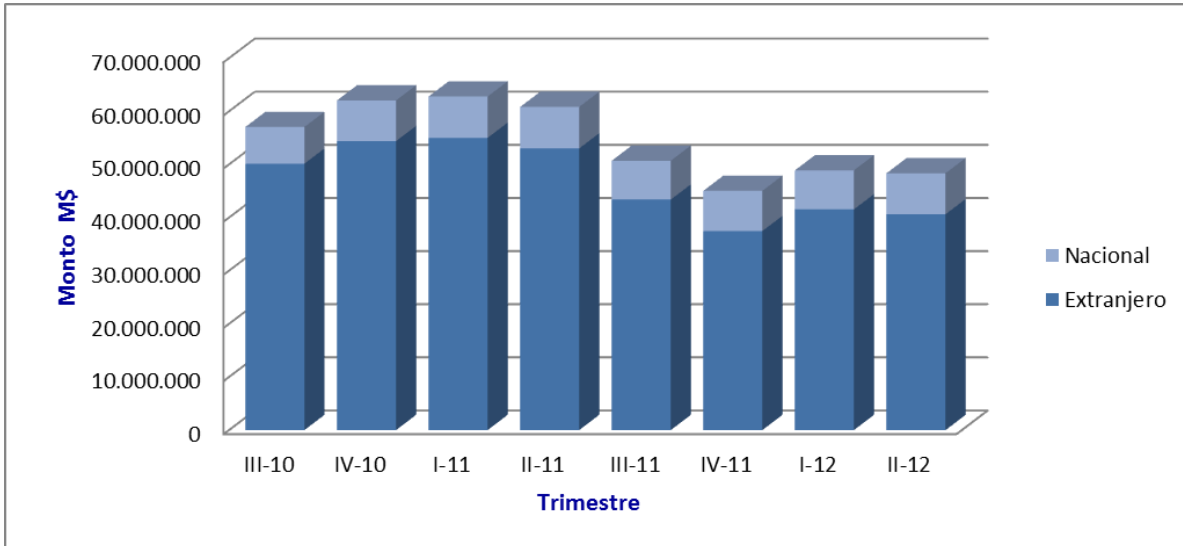
AFP	Fondo					Total general
	A	B	C	D	E	
Capital	-	-	-	-	-	-
Cuprum	-	-	-	-	-	-
Habitat	-	-	-	-	-	-
Modelo	-	-	-	-	-	-
Planvital	-	-	-	-	-	-
Provida	-	-	-	-	-	-
<b>Total general</b>	-	-	-	-	-	-

**CUADRO N° 8**

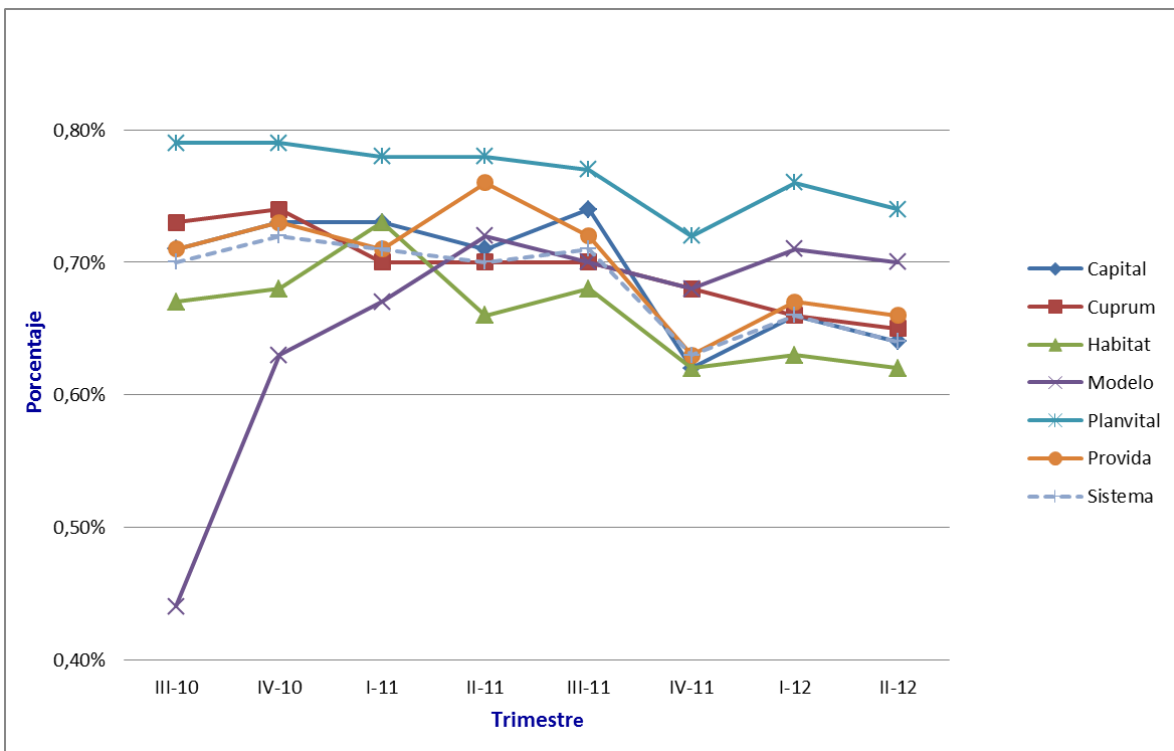
**Comisiones pagadas por las Administradoras de Fondos de Pensiones por inversiones en fondos nacionales (en M\$)**

AFP	Fondo					Total general
	A	B	C	D	E	
Capital	212	-	-	-	-	212
Cuprum	28	88	49	36	-	201
Habitat	-	-	-	-	-	-
Modelo	-	-	-	-	-	-
Planvital	-	-	-	-	-	-
Provida	96	-	257	-	-	353
<b>Total general</b>	<b>336</b>	<b>88</b>	<b>306</b>	<b>36</b>	-	<b>766</b>

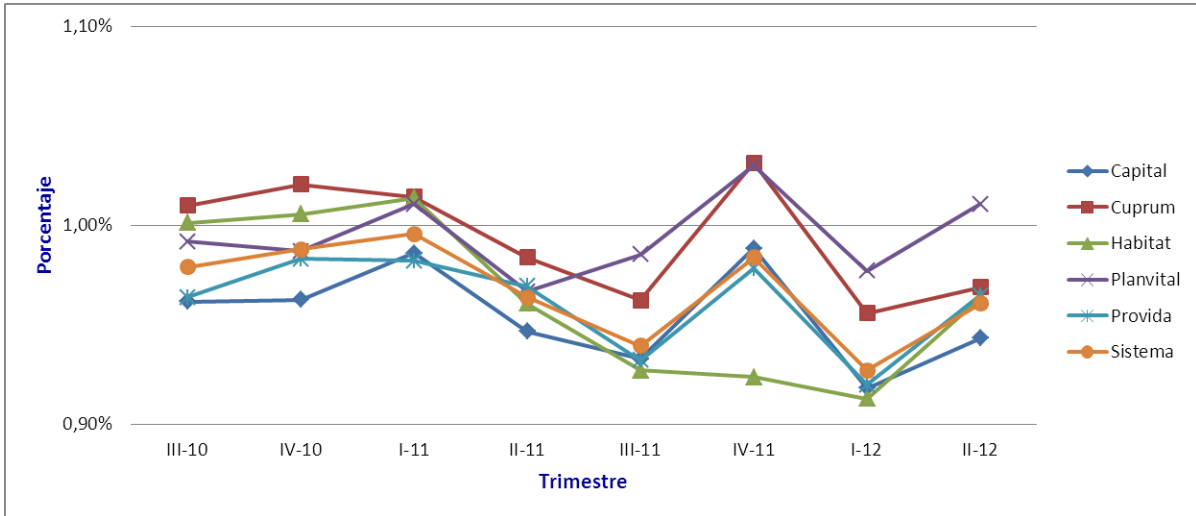
**Comisiones pagadas por los Fondos de Pensiones por inversiones en fondos extranjeros y nacionales y títulos representativos de índices financieros (en M\$)**



**Comisiones pagadas por los Fondos de Pensiones por inversiones en fondos extranjeros y títulos de índices financieros como porcentaje de la inversión en los fondos extranjeros y títulos (% anualizados)**



**Comisiones pagadas por los Fondos de Pensiones por inversiones en fondos nacionales como porcentaje de la inversión en fondos nacionales (% anualizados)**



Los cuadros siguientes incluyen la información sobre las comisiones pagadas a los fondos mutuos, de inversión y títulos representativos de índices financieros, desglosadas por Fondos de Cesantía.

**Comisiones pagadas por los Fondos de Cesantía y por la Sociedad Administradora<sup>7</sup>**

**CUADRO N° 9**

**Comisiones pagadas por los Fondos de Cesantía y la Sociedad Administradora por inversiones en fondos y títulos extranjeros**

Fondo	Comisión pagada por los Fondos (en \$)	% de la inversión en fondos y títulos	% de los Activos	Comisión pagada por la Administradora (en \$)
CIC	242.033.527	0,47%	0,05%	-
FCS	81.165.408	0,42%	0,04%	-
<b>Total general</b>	<b>323.198.935</b>	<b>0,46%</b>	<b>0,05%</b>	<b>-</b>

**CUADRO N° 10**

**Comisiones pagadas por los Fondos de Cesantía y la Sociedad Administradora por inversiones en fondos nacionales**

Fondo	Comisión pagada por los Fondos (en \$)	% de la inversión en fondos y títulos	% de los Activos	Comisión pagada por la Administradora (en \$)
CIC	3.549.989	0,18%	0,00%	-
FCS	24.920.453	0,77%	0,01%	-
<b>Total general</b>	<b>28.470.441</b>	<b>0,54%</b>	<b>0,00%</b>	<b>-</b>

<sup>7</sup> Cuenta Individual de Cesantía (CIC), Fondo de Cesantía Solidario (FCS).